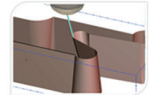
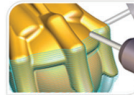
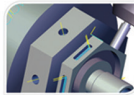
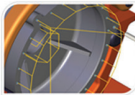


Mastercam X⁵

Asennusopas



World Class Machining

Mastercam X5 Asennusopas

Joulukuu 2010

Varmista, että käytössäsi ovat viimeisimmät tiedot!

Tiedot ovat saattaneet muuttua tämän oppaan painamisen jälkeen. Tämän oppaan viimeisin versio on saatavana maahantuojalta ja se on myös uusimmalla asennuslevyllä. Se tulee myös Mastercamin asennuksen yhteydessä. Lueminut-tiedostossa ([ReadMe.htm](#)) on kaikkein uusimmat tiedot.

Mastercam® X5 ASENNUSOPAS

Päivämäärä: Joulukuu 2010

Copyright © 2010 CNC Software, Inc.— Zenex Computing Oy

Ensimmäinen painos: Joulukuu 2010

Ohjelmisto: Mastercam X5

KÄYTTÖEHDOT

Tämän dokumentin käytöstä on määritelty Mastercam käyttöehdoissa. Mastercam käyttöehdot tulevat Mastercamin paketissa. Mastercam käyttöehdot ovat myös sivulla:

www.mastercam.com/legal/licenseagreement/

Mastercam X5 asennus

Tässä asennusoppaassa on tarvittavat tiedot Mastercamin viimeisimmän version asentamiseksi ja käynnistämiseksi. Oppaassa käsitellään seuraavat aiheet:

- ❖ **Järjestelmävaatimukset** sivu 2
- ❖ **Asennusvaatimukset** sivu 3
- ❖ **Aikaisemmat Mastercamin versiot** sivu 4
- ❖ **Mastercamin asentaminen** sivu 5
- ❖ **Mastercamin käynnistys** sivu 6
- ❖ **Mastercam-tuki ja palvelut** sivu 6

Huomaa: Mastercam X5 Järjestelmänvalvojan oppaassa, jonka voi avata asennusohjelman valintaikkunasta, on paljon yksityiskohtaisemmat ohjeet mm. Mastercamin asentamisesta verkkokäyttöön ja HASPin ajurien sekä koodien päivittämisestä. Asennuksen jälkeen se löytyy myös Mastercamin Documentation kansioista.

Järjestelmävaatimukset

Seuraavassa on Mastercamin käytön *minimivaatimukset*. Sinulla saattaa olla tarvetta tehokkaammalle tietokoneelle, jossa on nopeampi prosessori, enemmän muistia jne.

Mastercam X:n järjestelmävaatimukset

Proessori	<p>2.5 GHz GHz minimi (suositellaan)</p> <p>32-bit tai 64-bit Intel®-yhteensopiva prosessori</p> <p>Huomautus: Prosesessorin tulee tukea SSE2-käskykanta. Vuodesta 2003 jälkeen Intel-yhteensopivat prosessorit ovat yleensä olleet SSE2-yhteensopivia.</p>
Käyttöjärjestelmä	<ul style="list-style-type: none"> ▪ Windows XP, Windows Vista® (Business tai Ultimate) tai Windows 7 (Professional tai Ultimate) viimeisimmät Service Pack -päivitykset asennettuina ▪ VCRedist 2008 (Visual C++ laajennus); asentuu Mastercamin asennuksen yhteydessä
Muisti	<p>2 GB minimi</p> <p>Koska käytävissä olevan muistin määrä vaikuttaa ohjelman suorituskykyyn, ohjelman käyttö saattaa kuitenkin vaatia lisämuistia optimaalisen toiminnan varmistamiseksi.</p>
Näyttöohjain	<p>256 MB OpenGL-yhteensopiva näyttöohjain (minimi)</p> <ul style="list-style-type: none"> ▪ 1280 minimileveys ▪ 1280 x 1024 resoluutio (minimi) ▪ Suositellaan näyttöohjaimen täysiä kiihdytysasetuksia ▪ Emolevylle integroidut ohjaimet on harvoin niin tehokkaita kuin erilliset eikä niitä tueta

Mastercam X:n järjestelmävaatimukset

Vapaa kiintolevyn tila	3 GB vapaata tilaa kiintolevyllä (minimi)
Hiiri	<ul style="list-style-type: none"> ▪ 2-näppäinen (vähimmäisvaatimus) ▪ 3-näppäinen tai 2-näppäinen, jossa keskellä ohjausrulla (suositeltava).
Verkkoprotokolla	(Vain NetHASP-käyttäjät) TCP/IP-protokolla NetHASP-asennukseen
Tuetut lisälaitteet	<ul style="list-style-type: none"> ▪ Kaksoisnäytöt ▪ Moniydin-prosessorit (Yksi tai useampi prosessori Mastercam-istuntoa kohden) ▪ SpaceBall® -ohjain
Muut ohjelmistot	<ul style="list-style-type: none"> ▪ Uusin Adobe® Flash® -versio tarvitaan Mastercam-videoiden näyttämiseen. ▪ PDF-tiedostojen näyttämiseen tarvitaan Adobe® Reader® 6.0 (tai uudempi) <p>Molemmat voidaan ladata www.adobe.com sivustolta.</p>

Asennusvaatimukset

Mastercamin asentamiseen ja käyttämiseen tarvitaan seuraavaa:

- Mastercamin asennus DVD tai asennustiedosto, jonka voi ladata www.mastercam.fi -sivustolta. (Mastercamin maahantuojalta saa myös asennusta varten CD-levyt.)
- Voimassa oleva Mastercam X5 -lisenssi (HASP SIM tai NetHASP).

Huomaa: Yksittäiskäytön HASP on tumman sinipunainen, kun taas NetHASP on punainen.

- Päivityskoodi (vain nykyisen version käyttäjät).

Huomautukset:

- *Mastercam X5 -version voi asentaa vain järjestelmänvalvojan oikeuksin.*
- *Mastercam X5 -version asianmukaista asennusta varten käyttäjällä on myös oltava **Asiakkaaksi tekeytyminen todentamisen jälkeen** (Impersonate a client after authentication) -oikeudet. Järjestelmänvalvojilla on nämä oikeudet oletusarvoisesti, mutta joissakin päivitysversioissa nämä oikeudet täytyy määritellä uudelleen.*
- *Kun Mastercamia asennetaan järjestelmänvalvojan oikeuksin, on valittava **Kaikille käyttäjille** -vaihtoehto. Tämä vaihtoehto on asennusohjelman oletusarvona.*

HASP-suojausavaimen asennus (yksittäislisenssin käyttö)

Mastercam tukee sekä yksittäis- että verkkolisenssiointia. Seuraavat ohjeet koskevat vain yksittäislisenssiä. NetHASP:n asennus on verkon hallinnasta vastaavan tehtävä, jota käsitellään *Mastercam X5 Järjestelmänvalvojan oppaassa*.

► Yksittäiskäyttölisenssin asennus:

- 1 Etsi tietokoneesta vapaa USB-portti. Jos et tunnista portin sijaintia, tutustu tietokoneen mukana tulleisiin oppaisiin.
- 2 Kytke HASP:n urospää porttiin.



VAROITUS: HASP kytkeytyy porttiin vain yhdessä asennossa. Älä yritä asentaa sitä väkisin, jotta portti tai HASP-suojauspalikka eivät vahingoitu. Jos HASP ei asetu paikalleen helposti, tarkista uudelleen, onko HASP oikeassa asennossa.

Aikaisemmat Mastercamin versiot

Edellisiin Mastercamin versioihin ei Mastercam X5 -asennus vaikuta. Tämä tarkoittaa sitä, että X5-asennuksen jälkeen nämä ohjelmat toimivat kuten ennenkin. Mastercam X5 -asennusohjelma ei kuitenkaan siirrä näiden versioiden asetuksia uuteen versioon. Lisätietoja asetusten siirtämisestä saa *Mastercam X5 Siirtymisoppaasta*.

Mastercamin asentaminen

Kun asetat Mastercam DVD:n tietokoneeseen, asennusohjelma käynnistyy ja näytölle ilmestyy viisi valintavaihtoehtoa:

- **Mastercam X5 asennus:** Tällä voidaan asentaa Mastercam käyttäen asennuksen oletusarvoja. Voit myös korjata, poistaa tai muokata Mastercamin asennusta ja asentaa lisätuotteita, kuten Mastercam Art, Direct for SolidWorks ja esimerkkietiedostoja ym..
- **Apuvälineet:** Tästä voidaan asentaa NetHASP Server, NetHASP Monitor ja Inventor View 2011. Lisätietoja NetHASP Server ja NetHASP Monitor ohjelmista saa *Mastercam X5 Järjestelmänvalvojan oppaasta*.
- **Dokumentaatio:** Tässä näytetään *Lue minut, Asennusopas* ja *Järjestelmänvalvoja* dokumenttien linkit.
- **Ota yhteyttä:** Sisältää maahantuojan yhteystiedot.
- **Lopeta:** Sulkee asennusohjelman.

► Mastercamin asentaminen X5

Tällä asennetaan vähimmällä vaivalla Mastercam X5 oletusarvoin eikä asennus vaikuta nykyiseen Mastercamin versioon.

Huomaa: Valinta edellyttää, että mastercam.ini -tiedosto (sisältyy asennusmediaan) on oletustilassaan.

- 1 Laita Mastercam DVD tietokoneen DVD-asemaan. Mastercam X5 asennuksen valintaikkuna avautuu.
- 2 Klikkaa **Mastercam X5 asennus** -painiketta. Mastercam X5 asennustyypin valintaikkuna avautuu.
- 3 Valitse asennettavat tuotteet ja klikkaa **Seuraava**.

Huomaa: Mastercam Art -ohjelmaa ei enää asenneta automaattisesti Mastercamin kanssa. Jos haluat asentaa Artin, sinun tulee valita se tuoteluettelosta kohdassa 3. Voit kysyä lisätietoja Artistista Mastercam-edustajaltasi.

- 4 Kaikkia näitä valintoja — mukaan lukien asennuskansio — nykyisten valintojen listassa:
 - a Klikkaa **Konfiguroi** -painiketta.
 - b Muuta tarvittaessa konfigurointiasetuksia.
 - c Napsauta **Tehty** -painiketta.
- 5 Klikkaa **Seuraava**. Lisenssi-ikkuna avautuu.

- 6 Jos hyväksyt lisenssiehdot, valitse **Kyllä, hyväksyn lisenssiehdot** ja klikkaa sitten **Asenna**. Asennus alkaa.
Kun asennus on suoritettu loppuun, Mastercam X5 asennuksen valintaikkunassa ilmoitetaan "Asennus valmis."
- 7 Jos haluat nähdä Uudet piirteet -tiedoston, valitse **Näytä Uudet piirteet**.
- 8 Klikkaa **Takaisin pääsivulle** palataksesi asennusvalikkoon tai **Lopeta** sulkeaksesi asennusohjelman.

Mastercamin käynnistys

Mastercamin ikonit lisätään asennuksen aikana **Käynnistä, Kaikki ohjelmat** -valikkoon ja työpöydälle. Käytä jotain seuraavista menetelmistä Mastercamin käynnistykseen:

- Kaksoisklikkaa työpöydän **Mastercam X5** -pikakuvaketta.



- Valitse **Käynnistä, Kaikki ohjelmat, Mastercam X5, Mastercam X5**.

Mastercamin alustusikkuna näkyy näytöllä hetken, jonka jälkeen avautuu Mastercam-ohjelmistolisenssisopimus. Kun olet tutustunut siihen ja hyväksynyt lisenssisopimuksen, Mastercam X5 -ikkuna avautuu.

Huomaa: Jos sinulla ei ole ylläpitosopimusta, sinun on ehkä päivitettävä SIM-koodisi, ennen kuin Mastercam käynnistyy. Lisätietoja löytyy Mastercam X5 Järjestelmänvalvojan oppaasta.

Mastercam-tuki ja palvelut

Voit opiskella Mastercamin käyttöä Mastercamin asennushakemiston *Documentation* -kansioon tallennettujen kirjojen avulla. Kirjoihin pääset helposti Käynnistä-valikosta siirtymällä **Kaikki ohjelmat, Mastercam X5, Documentation**. Mastercamissa on myös kattava ohjeet, jotka avautuvat valitsemalla **Ohje, Sisältö** Mastercamin päävalikosta tai klikkaamalla useimpiin valintaikkunoihin sijoitettua Ohje-painiketta.

Tietoja Mastercamista on seuraavilla www-sivuilla:

www.mastercam.fi	Maahantuojaan suomenkieliset Mastercam-sivut
www.emastercam.com	Mastercamin käyttäjien maailmanlaajuinen foorumi
www.mastercam.com	CNC Software -yhtiön Web-sivu
www.mastercamedu.com	CNC Software Inc:in oppilaitosyksikön Web-sivusto

Ohjeita Mastercamin asennukseen, sen HASP- tai NetHASP-suojauspalikoista tai Mastercamin käytöstä saat paikalliselta Mastercam-jälleenmyyjältä. Jos jälleenmyyjä ei ole tavoitettavissa, voit soittaa CNC Technical Support Service-palveluun maanantaista perjantaihin, klo 8:00–17:30 Yhdysvaltain itärannikon aikaa.

Noudata soittaessasi seuraavia ohjeita:

- Yritä ensin saada yhteys Mastercam-jälleenmyyjään ja esitä ongelma tai kysymys hänelle.
- Kirjoita muistiin SIM HASP- tai NetHASP-suojauspalikan sarjanumero.
- Valmistaudu kuvailemaan ongelma yksityiskohtaisesti. Tee muistiinpanot tapahtuneesta, jos et voi soittaa välittömästi ongelman synnyttyä.
- Soita tietokoneesi äärestä.
- Jos mahdollista, yritä saada vikatilanne toistumaan ennen soittoa. Myös tekninen tuki saattaa pyytää sinua toistamaan ongelman puhelun aikana.
- Ota esille tietokoneesi tarkat tiedot kuten käyttäjärjestelmä, keskusyksikön prosessori, muistin määrä, grafiikkakortti ja sen ajuri.

Oma jälleenmyyjäsi tai maahantuoja osaa auttaa varmasti henkilökohtaisemmin kuin CNC Softwaren tuki, joten jos suinkin mahdollista, ota yhteyttä heihin. Jos lähetät sähköpostia, liitä viestiisi:

- SIM HASP- tai NetHASP-suojaimen sarjanumero.
- Puhelinnumero ja yhteystiedot, josta sinut tavoittaa.
- Tiedostot, kuten .MCX ja postprocessoritiedostot, joiden avulla vika voidaan toistaa.



VIHJE: Voit kerätä Mastercamin geometriatiedot pakattuun .Z2G-tiedostoon Mastercamin Zip2Go-apuohjelman avulla. Tämän ohjelman avulla jälleenmyyjäsi tai CNC Support Service voi helposti vastaanottaa sähköpostin liitteenä kaiken tarvitsemansa tiedon. Zip2Go tutkii nykyisen geometriatiedoston koneryhmät ja kerää tiedot esimerkiksi Mastercamin konfiguroinnista, koneenmäärittelystä ja postprocessoritiedostoista. Lisätietoja Zip2Go-apuohjelman käytöstä saat Mastercamin Ohjeesta.

Tärkeitä yhteystietoja

Suomi

Osoite	Zenex Computing Oy Vattuniemenkatu 13 00210 Helsinki
Puhelin	09-692 7677
Faksi	09-692 7621
Internet-osoite	www.mastercam.fi
Sähköposti:	info@zenex.fi

USA

Osoite	CNC Software, Inc. 671 Old Post Road Tolland, Connecticut, 06084-9970 USA
Puhelin	(860) 875-5006
Faksi	(860) 872-1565
FTP-osoite	ftp://ftp.mastercam.com
Internet-osoite	www.mastercam.fi
Sähköposti:	support@mastercam.com

**Huomautus! Tästä oppaasta voi olla uudempi versio.
Katso Mastercam.fi uusimpia päivityksiä.**



cmc software, inc.

ZENEX

Vattuniemenkatu 13
00210,Helsinki