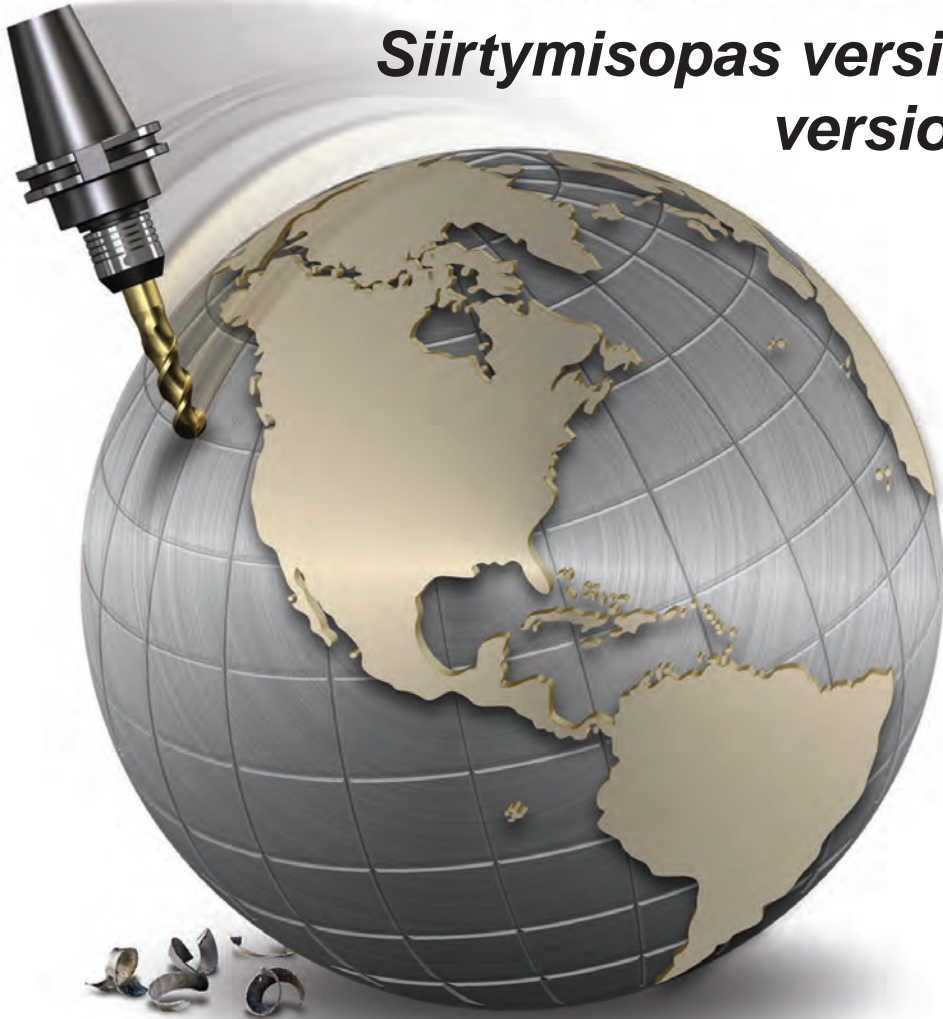


Mastercam X⁵

**Siirtymisopas versiosta 9
version X5**



World Class Machining

Siirtymisopas Mastercam versiosta 9 Mastercam X5:een

Joulukuu 2010

Varmista, että käytössäsi ovat viimeisimmät tiedot!

Tiedot ovat saattaneet muuttua tämän oppaan painamisen jälkeen. Tämän oppaan viimeisin versio on saatavana maahantuojalta ja se on myös uusimmalla asennuslevyllä. Se tulee myös Mastercamin asennuksen yhteydessä. Lueminut-tiedostossa ([ReadMe.htm](#)) on kaikkein uusimmat tiedot



II • SIIRTYMISOPAS MASTERCAM VERSIOSTA 9 MASTERCAM X5:EEN

Mastercam® X5 Siirtymisopas Mastercam versiosta 9 Mastercam X5:een

Päivämäärä: Joulukuu 2010

Copyright © 2010 CNC Software, Inc.— Zenex Computing Oy

Ohjelmisto: Mastercam X5

KÄYTTÖEHDOT

Tämän dokumentin käytöstä on määritelty Mastercam käyttöehdoissa.

Mastercam käyttöehdot tulevat Mastercamin paketissa. Mastercam käyttöehdot ovat myös sivulla:

www.mastercam.com/legal/licenseagreement/

Sisällysluettelo

Johdanto	1
Aluksi	1
Laitteistovaatimukset.....	2
Lisäohjeita	3
Lisätietoja.....	4
Mastercam asiakaspalauteohjelma.....	4
Mastercamin hakemistorakenne	7
Käyttäjakohtaiset ja jaetut kansiot	7
Tiedostojen kääntäminen	15
Päivitä kansio.....	15
▶ <i>Käännä tiedostot ja kirjastot</i>	15
▶ <i>Ohjelman konfigurointi: Aseta oletuskirjastot</i>	20
Postprosessorin päivitys	22
▶ <i>Käännä postprosessorit</i>	23
▶ <i>Käännä asetuslehdet (.SET)</i>	27
▶ <i>Kääntövirheiden etsintä ja korjaus</i>	28
▶ <i>Varmista koneenmäärittelyn konfigurointi (Valinnainen)</i>	30
▶ <i>Ohjelman konfigurointi: Aseta oletuskoneet</i>	33
Mastercamin kappaleitiedostojen kääntäminen	35
Lisäohjeet ja lisätiedot	37
▶ <i>Päivitä omat työkaluprofiilit</i>	37
Mill ja Router.....	38
▶ <i>Muokkaa kotiaseman sijaintia</i>	38
▶ <i>Päivitä Routerin karapään määrittelytiedostot (.HD9)</i>	40
Lathe	42
▶ <i>Valitse uusi akselistoyhdistelmä</i>	43
▶ <i>Luo karusellisorvin (VTL) koneenmäärittely</i>	45
▶ <i>Korvaa vaakakarainen koneenmäärittely</i>	46
Wire	47
▶ <i>Muokkaa Agie-lankasahojen koneenmäärittelyjä</i>	48
C-Hookit ja Net-Hookit	51

JOHDANTO



TÄRKEÄÄ: Jos olet päivittämässä mitä tahansa Mastercam X -versiota Mastercam X5:een, tutustu *Mastercam X5 siirtymisoppaaseen*, joka on tallennettu Mastercamin asennuskansion Documentation-kansioon.

Tämä opas on suunniteltu auttamaan Mastercamin käyttäjiä luomaan uudelleen nykyisen työympäristönsä — ja siirtämään nykyiset geometriat — niin nopeasti kuin mahdollista. Siinä annetaan tarvittavat tiedot Mastercam versio 9 - ohjelman päivittämiseksi Mastercam X5:een.

Mastercamin käyttöympäristön uudelleen luontiin uutta versiota varten sisältyy useita toimenpiteitä:

- Uudessa versiossa formaatiltaan muuttuneiden tiedostojen päivittäminen.
- Konfigurointitiedostojen muokkaaminen osoittamaan oikeisiin kansioihin.
- Liitetiedostojen, kuten esimerkiksi omien työkaluprofiliteidostojen muokkaaminen toimimaan oikein uudessa versiossa.



Aluksi

Mastercam X5:ssä on huomattavia muutoksia ja uudistuksia. Varmistaaksesi mahdollisimman sujuvan muutoksen **seuraa tämän oppaan ohjeita annetussa järjestyksessä.**

Huomaa: Tässä oppaassa termi "Mastercam X" tarkoittaa mitä tahansa Mastercam X -versiota. Kun tarkoitetaan jotain nimenomaista versiota, ilmoitetaan se tarkemmin (esimerkiksi, Mastercam X2 MR2).

Laitteistovaatimukset

Mastercam X:n järjestelmävaatimukset


Proessori	<p>vähintään 2.5 GHz (suositeltava)</p> <p>Intel®-yhteensopiva 32-bittinen tai 64-bittinen prosessori</p> <p>Huomaa: Prossessorin on oltava SSE2-yhteensopiva. Vuodesta 2003 valmistettujen Intel-yhteensopivien prosessorien pitäisi olla SSE2-yhteensopivia.</p>
Käyttöjärjestelmä	<ul style="list-style-type: none">▪ Windows XP, Windows Vista® (Business tai Ultimate) tai Windows 7 (Professional tai Ultimate) viimeisimmät Service Pack -päivitykset ja suositellut päivitykset asennettuina.▪ VCRedist 2008 (Visual C++ Redistributable Package) asennettuna Mastercamin yhteydessä
Muisti	<p>2 GB (vähimmäisvaatimus).</p> <p>Parhainta suoritusta varten suositellaan RAM-lisämuistia.</p>
Grafiikka Konfigurointi	<p>256MB OpenGL-yhteensopiva näytönohjain (minimi).</p> <ul style="list-style-type: none">▪ 1280 minimi leveys▪ 1280 X 1024 resoluutio (vähimmäisvaatimus)▪ Suositellaan näytönohjaimen täysisiä kiihdytysasetuksia.▪ Emolevyllä integroidut ohjaimet on harvoin niin tehokkaita kuin erilliset.
Vapaa kiintolevyn tila	<p>3 GB vapaata tilaa kiintolevyllä (vähimmäisvaatimus).</p>

Mastercam X:n järjestelmävaatimukset

Hiiri	<ul style="list-style-type: none"> ▪ 2-näppäminen (vähimmäisvaatimus). ▪ 3-näppäminen tai 2-näppäminen, jossa keskellä ohjauksella (suositeltava).
Verkkoprotokolla	(Vain NetHASP-käyttäjät) TCP/IP-protokolla NetHASP-asennukseen; VPN-verkkoprotokollaa ei tueta.
Tuetut lisälaitteet	<ul style="list-style-type: none"> ▪ Kaksoisnäytöt. ▪ Moniydinprosessorit. (Yksi tai useampi prosessori Mastercam-istuntoa kohden.) ▪ SpaceBall®- ohjaimet.
Muut ohjelmistot	<ul style="list-style-type: none"> ▪ Uusin Adobe® Flash® -versio tarvitaan Mastercam-videoiden näyttämiseen. ▪ Adobe® Reader® 6.0 (minimi) tarvitaan PDF-tiedostojen lukemiseen. <p>Molemmat ohjelmat voidaan ladata www.adobe.com sivustolta.</p>

Lisäohjeita

Mastercamissa saa lisäopastusta monella eri tavalla:

- *Mastercam ohje*— Mastercamin ohjetiedosto avautuu valitsemalla **Ohje, Sisältö** Mastercamin valikkoriviltä tai paina [**Alt+H**] näppäimistöltä. Suurimmassa osassa valintaikkunoita ja valintapalkkeja on Ohje-painike , joka avaa ohjetiedoston suoraan vastaavasta kohdasta.
- *Online-ohje*— Voit myös hakea apua Mastercam-keskusteluryhmästä, joka löytyy osoitteesta www.emastercam.com. Lisäksi ohjeita ja videoita löytyy osoitteista www.mastercam.fi, www.mastercam.com ja www.mastercamedu.com.
- *Mastercam jälleenmyyjä*— Mastercam-edustajasi pystyy auttamaan suurimmassa osassa kysymyksiä.
- *Tekninen tuki* — Mastercam-edustajasi tuntee parhaiten asiiasi. Tarvittaessa voi myös kysyä CNC Softwaren teknisestä tuesta, mutta on suositeltavaa ottaa yhteyttä ensin maahantuojaan.

- *Palaute dokumentaatiosta* — Tästä ja muusta dokumentaatiosta voi antaa palautetta maahantuojalle puhelimitse tai sähköpostilla info@zenex.fi.
- CNC Software ylläpitää *Mastercam University* -sivustoa, laajaa oppimisympäristöä, jossa on saatavana vuorokauden ympäri oppimateriaalia. Sen sisältämän yli 180 videon avulla käyttäjä voi hioa taitojaan omaan tahtiinsa ja valmistautua Mastercam Certification -tutkintoon. Lisätietoja Mastercam Universitysta saat jälleenmyyjältäsi, www.mastercam.fi -sivustolta tai lähettämällä sähköpostia osoitteeseen training@mastercam.com.
- *Perusteet-sarja* — Perusteet-sarja sisältää joukon oppikirjoja ja videoita, jotka esittelevät Mastercamia uusille käyttäjille. Oppikirjat on tarkoitettu luettavaksi järjestyksessä, mutta niitä voi lukea myös toisistaan riippumatta. Lisätietoja saa Mastercam-edustajalta.

Lisätietoja

Mastercamin Documentation-kansiossa on seuraavia oppaita:

- *Mastercam X5 asennusopas*
- *Mastercam X5 Järjestelmänvalvojan opas*
- *Mastercam X5 Pikaopas*
- *Mastercam X5 Käyttöopas*
- *Mastercam X5 Siirtymisopas*
- *Mastercam X5 Pikaopaskortti*
- *Mastercam X5 Wire aloitusopas*
- *Toiminnot V9 ja X*
- *Mastercam X5 NCI & Parameter Reference -opas*
- *Mastercam X5 Post Debugger -opas*

Mastercam asiakaspalauteohjelma

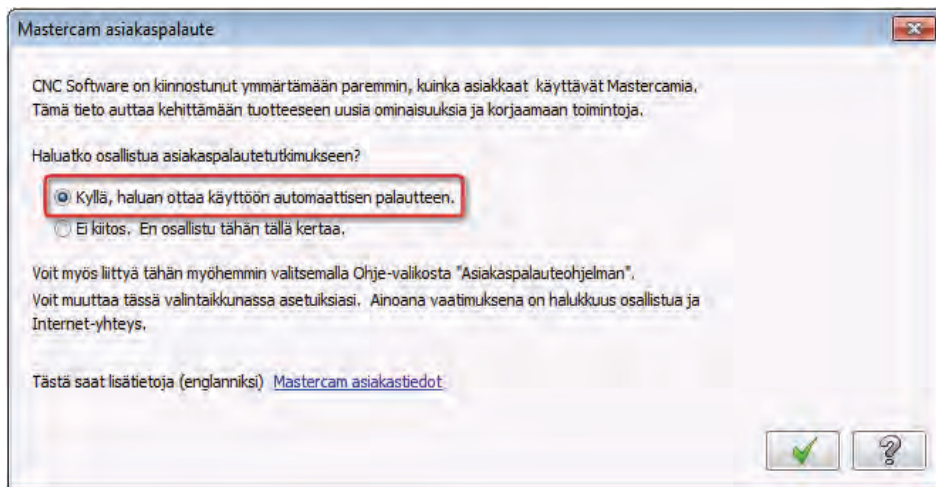
Mastercamin asiakaspalauteohjelma on valinnainen työkalu. Ohjelman käyttö on täysin vapaaehtoista. Jos päätät käyttää ohjelmaa, se käynnistyy aina Mastercamin käynnistyessä ja kerää ja lähettää ohjelman käyttöön liittyviä tietoja CNC Software (CNC) -yhtiöön.

Tietoja käytetään vain ohjelman laadun ja toimintojen kehittämiseen. Sen avulla CNC-yhtiö saa kokonaiskuvan ohjelman eri tointojen käytöstä. Kerättäviin tietoihin ei kuulu mitään tietoja käyttäjän kappalemalleista tai mitään muita tietoja, joiden avulla malleja voitaisiin luoda uudestaan. Tämän ohjelman avulla ei haluta eikä sillä voi kerätä mitään tietoa, jota muut voisivat käyttää hyväkseen.



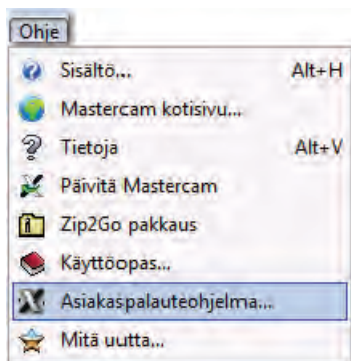
TÄRKEÄÄ: Mastercamin asiakaspalauteohjelma ei koskaan kerää mitään tietoa, joka ei liity Mastercamiin. Minkäänlaisia henkilökohtaisia tai yksityisluonteisia tietoja ei kerätä.

Oletusarvona on, että ohjelma on pois käytöstä. Jos haluat osallistua, merkkää alla olevan asiakaspalauteohjelman valintaikkunan ruutu.



Tämä valintaikkuna avautuu, kun käynnistät Mastercamin ensimmäisen kerran asennuksen jälkeen. Osallistuaksesi valitse "Kyllä" ja klikkaa **OK**.

Voit perua osallistumisesi tai osallistua uudelleen milloin tahansa. Muuttaaksesi osallistumisasetuksia valitse **Asiakaspalauteohjelma Ohje**-valikosta.



Kerättäviin tietoihin kuuluu seuraavaa:

- Mastercamin sisäinen versionumero
- SIM-numero
- Käyttöön otetun toiminnon nimi ja kuinka toiminto avattiin (työkaluriviltä, pikanäppäimillä, valikosta)

CNC Software -yhtiö vastaa palautteen antajilta kerätyillä tiedoilla seuraavan tyyppisiin kysymyksiin:

- Mitä Mastercamin toimintoja käytetään eniten ja mitä toimintoja käytetään vähiten?
- Mitä tiedostonkääntäjiä käytetään ja kuinka usein?

- Mitä C-Hookeja käytetään ja kuinka usein?
- Mitä komentoja käytetään peräkkäisesti tai yhdessä?

Huomaa: Yllä oleva lista ei ole täydellinen. Ne ovat esimerkkejä CNC:n keräämien tietojen tyypeistä.

Jos Mastercamin asiakaspalauteohjelma on käytössä, Windowsin alapalkin oikeassa kulmassa näkyy ikoni.



Huomatukset:

- *Osallistuminen tähän ohjelmaan ei vaikuta Mastercamin prosessointiaikaan tai tietokoneen suorituskykyyn.*
 - *Jos asiakaspalauteohjelma on käytössä, se sulkeutuu automaattisesti aina silloin, kun Mastercam suljetaan.*
 - *Ohjelman keräämät tiedot lähetetään CNC:lle silloin, kun Mastercam suljetaan tai tiettyjen toimenpiteiden jälkeen.*
 - *Jos Internet-yhteyttä ei ole käytössä tiedot tallennetaan kiintolevylle. Kun Mastercam avataan seuraavan kerran, ohjelma yrittää lähettää tallennetut tiedot. Jos tietoja ei ole onnistuttu lähettämään viidessä päivässä, ne poistetaan tietokoneelta automaattisesti.*
 - *Voit aloittaa tai lopettaa ohjelmaan osallistumisen Mastercamin istunnon aikana milloin tahansa ja kuinka monta kertaa tahansa.*
-

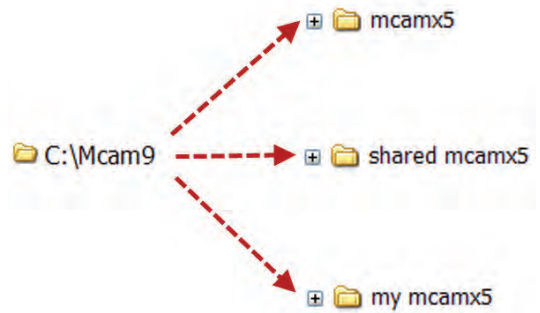
Mastercamin hakemistorakenne

Tietoturvan ja yhteensopivuuden lisäämiseksi Microsoft-ohjelmistoihin, Mastercamin asennuksen oletuskansio on nyt 32-bittisille käyttöjärjestelmille `C:\Program Files\mcamx5` ja `C:\Program Files (x86)\mcamx5` 64-bittisille käyttöjärjestelmille. Tämä muutos edellyttää sitä, että käyttäjien muokattavissa olevat tiedostot voidaan siirtää asennuskansiosta kahteen eri kohdekansioon, käyttäjäkohtaiseen tai jaettuun riippuen siitä, onko tallennettava tieto käyttäjäkohtaista vai jaettua tietoa.

Aikaisemmissa Mastercamin versioissa asennuskansio oli kaikkien käyttäjäkohtaisten tiedostojen tallennuskansio. Mastercam X5:stä lähtien nämä tiedostot jaetaan kahteen eri luokkaan: tiedostoihin, joita yksittäinen käyttäjä voi avata ja muokata ja tiedostoihin (jaetut tiedostot), joita kaikki voivat käyttää ja muokata. Molemmilla tiedostoluokilla on omat tallennuskansionsa: `My mcamx5` tai `Shared mcamx5`.

Aloita Mastercam X5:n käyttö työskentelemällä omilla aiempien versioiden tiedostoilla, joita ei tarvitse kääntää. Tässä kohdassa käsitellään seuraavia aiheita:

- Oletuskansiot ja pikalinkit Mastercamin uusien tallennuskansioihin.
- Kuhunkin tallennuskansioon kuuluvat tiedostotyytit



Käyttäjakohtaiset ja jaetut kansiot

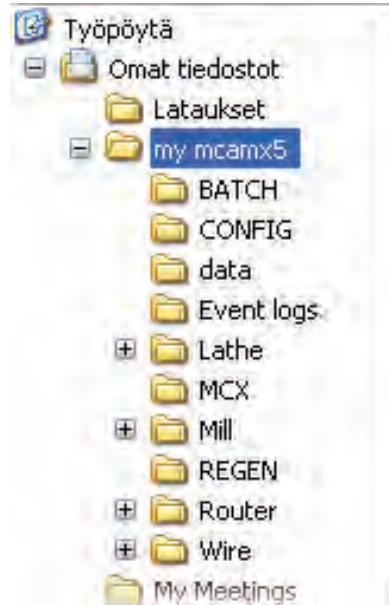


VIHJEITÄ: Kun käynnistät Mastercamin ensimmäistä kertaa, avautuu kaksi informaatiota sisältävää valintaikkunaa:

- **Mastercam asiakaspalauteohjelma:** Mastercamin asiakaspalauteohjelma kerää tietoja, kun Mastercam on käynnissä, ja lähettää luotettavat ja hyödylliset tiedot CNC Software -yhtiöön (CNC). Jos haluat osallistua, valitse **Kyllä, haluan ottaa käyttöön automaattisen palautteen**. Lisätietoja on kohdassa sivu 4.
- **Mitä uutta:** Mitä uutta -valintaikkunassa kerrotaan pääpiirteet Mastercam X5:n eri ohjelmatasojen uusista ominaisuuksista. Siinä on myös esittelyvideoita ja lyhyitä harjoituksia uusien toimintojen kokeiluun.

My mcamX5 -kansioissa on tiedostoja, joita muokataan henkilökohtaista käyttöä varten. Näitä tiedostoja voidaan käyttää ja muokata, vain silloin, kun kirjautut tietokoneellesi. Tässä kansiossa oleviin tiedostoihin kuuluvat:

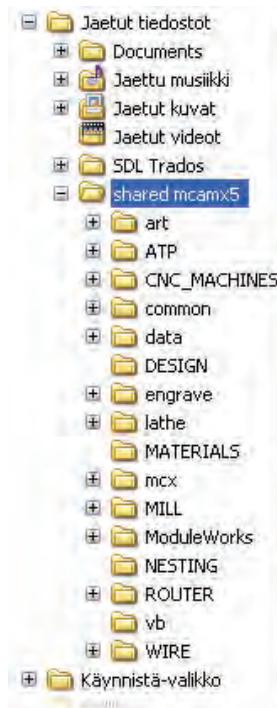
- MCX, NC ja NCI -tiedostot
- Omat konfigurointitiedostot
- Muut omat tiedostot kuten työkalurivien ja näppäinmäärittelyjen tiedostot



Huomaa: My mcamx5 -kansiota ei luoda ennen kuin Mastercam X5 käynnistetään.

Shared mcamX5 -kansiossa sijaitsevat jaetut tiedostot, joita käyttävät monet Mastercam X5:n käyttäjät. Kuka tahansa tietokoneelle kirjautunut voi käyttää ja muokata niitä. Tässä kansiossa oleviin tiedostoihin kuuluvat:

- Koneen- ja ohjauksenmäärittelyt
- Operaatioiden oletustiedostot
- Postprosessorit
- Työkalu- ja materiaalikirjastot
- Muut jaetut tiedostot kuten esimerkiksi raporttien tyyli-pohjat, nestauksen oletustiedostot ja piirre-pohjaisen työstön konfigurointitiedostot.



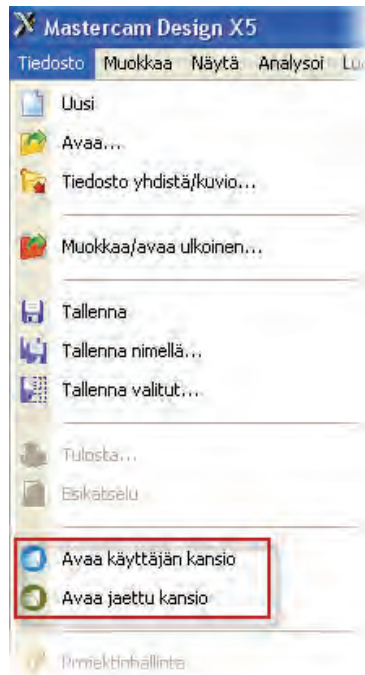
Tarkka tiedostopolku **My mcamx5** ja **Shared mcamx5** -kansioihin riippuu tietokoneen käyttöjärjestelmästä. Seuraavassa taulukossa ovat oletuspolut Windows XP, Windows Vista ja Windows 7 -käyttöjärjestelmille.

Käyttöjärjestelmä	Yksittäisen käytön oletuspolku	Jaetun käytön oletuspolku
Windows XP	C:\Documents and Settings\ <käyttäjän mcamx5<="" nimi>\omat="" td="" tiedostot\my=""> <td>C:\Documents and Settings\All Users\Tiedostot\shared mcamx5</td> </käyttäjän>	C:\Documents and Settings\All Users\Tiedostot\shared mcamx5
Windows Vista tai Windows 7	C:\Käyttäjät\ <käyttäjän mcamx5<="" nimi>\tiedostot\my="" td=""> <td>C:\Käyttäjät\Julkinen\Julkiset tiedostot\shared mcamx5</td> </käyttäjän>	C:\Käyttäjät\Julkinen\Julkiset tiedostot\shared mcamx5

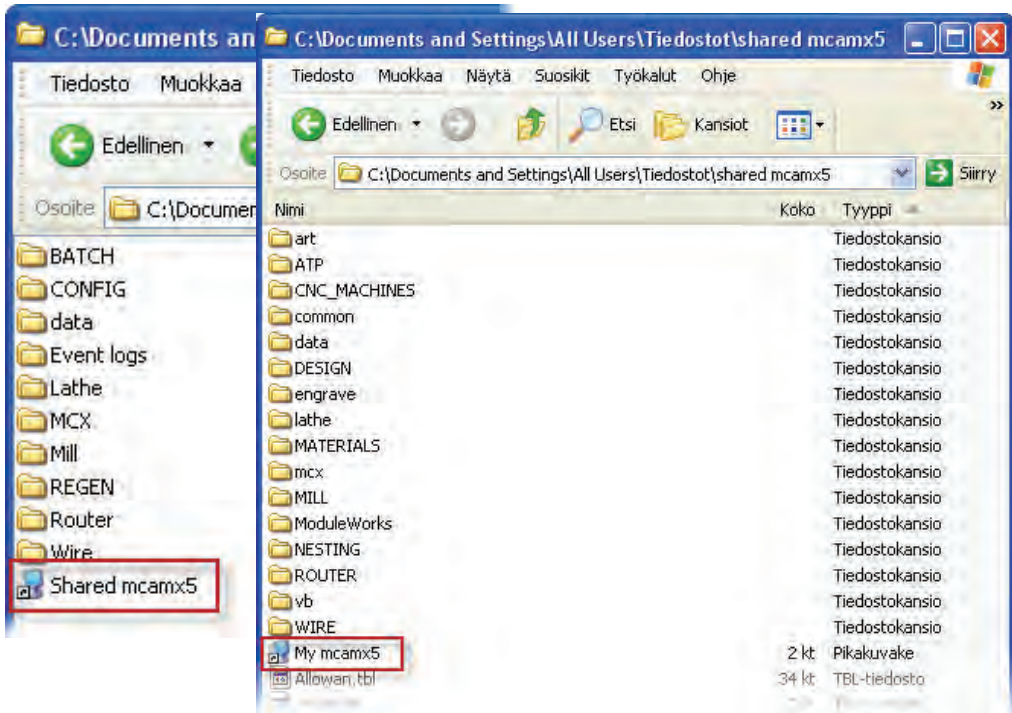
*Huomautus: Suomenkielinen Vista ja Windows 7 näyttävät kansion nimenä **Käyttäjät ja Julkinen**, kun ne ovat todellisuudessa Users ja Public. Siten Resurssienhallinssa näkyvä **Käyttäjät**-kansio näkyy Kommentoikehotteessa nimellä **Users**.*

Mastercamissa on kolme menetelmää näiden tärkeiden kansioiden helppoon käyttöön.

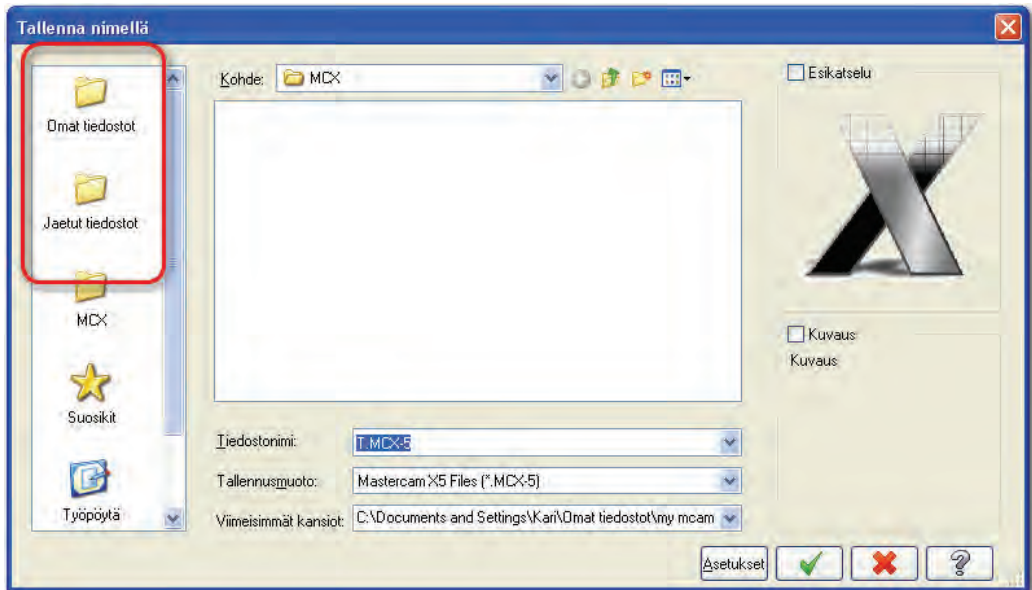
- Valitse Tiedosto-valikosta **Avaa käyttäjän kansio** tai **Avaa jaettu kansio**.



- Kaksoisklikkaa **My mcamx5** tai **Shared mcamx5** pikakuvakkeita My mcamx5 ja Shared mcamx5 -kansioissa avataksesi kansion erilliseen ikkunaan.



- Valitse **Omat tiedostot** tai **Jaetut tiedostot** -ikonit Avaa tai Tallenna nimellä -valintaikkunoissa.



Seuraavassa taulukossa ovat monien Mastercam versio 9 - ja Mastercam X5 -tiedostojen oletussijainnit. Mastercam X:ssä otettiin käyttöön uudet tiedostotarkentimet ja joitakin uusia tiedostotyyppisiä. Tässä taulukossa luetellaan joitakin näistä uusista tiedostoista ja vastaavat tiedostot versiossa 9 — jos niillä sellaiset on. Tiedostojen nimet ja polut näkyvät Mastercam Mill -ohjelmalle; muiden Mastercam-ohjelmien polut ovat vastaavanlaiset.

Lisätietoja saat *Kansion sijaintikortista* , joka on tallennettu Documentation-kansioon.

Tiedostotyyppi		Versio 9	Mastercam X5
Kappaletiedostot	<i>tarkennin</i> <i>sijainti</i>	.MC9 \\mcam9\mill\mc9	.MCX-5, .EMCX-5 \\shared mcamx5\mcx <i>jaetut</i> <i>kappaletiedostot</i> \\my mcamx5\mcx <i>henkilökohtaiset</i> <i>kappaletiedostot</i>
Työstöratojen ja operaatioiden oletustiedostot	<i>tarkennin</i> <i>sijainti</i>	.DF9 \\mcam9\mill\ops	.DEFAULTS-5 \\shared mcamx5\mill\ops
Työkalukirjastot	<i>tarkennin</i> <i>sijainti</i>	.TL9 \\mcam9\mill\tools	.TOOLS-5 \\shared mcamx5\mill\tools
Generaattori-asetusten kirjastot	<i>tarkennin</i> <i>sijainti</i>	.WP9 \\mcam9\wire\power	.POWER \\shared mcamx5\wire\power
Materiaali-kirjastot	<i>tarkennin</i> <i>sijainti</i>	.MT9 \\mcam9\mill\tools	.MATERIALS-5 \\shared mcamx5\materials
Operaatio-kirjastot	<i>tarkennin</i> <i>sijainti</i>	.OP9 \\mcam9\mill\ops	.OPERATIONS-5 \\shared mcamx5\mill\ops
Koneen-määrittelyt	<i>tarkennin</i> <i>sijainti</i>	 Versiossa 9 tätä ei käytetä.	.MMD-5, .LMD-5, .RMD-5, .WMD-5 \\shared mcamx5\cnc_machines
Komponentti-kirjastot	<i>tarkennin</i> <i>sijainti</i>	 Versiossa 9 tätä ei käytetä.	.GMD-5 \\shared mcamx5\cnc_machines
Ohjauksen-määrittelyt	<i>tarkennin</i> <i>sijainti</i>	 Versiossa 9 tätä ei käytetä.	.CONTROL-5 \\shared mcamx5\cnc_machines
Suurnopeus-työstön laskentakaavat	<i>tarkennin</i> <i>sijainti</i>	 Versiossa 9 tätä ei käytetä.	.FORMULA \\shared mcamx5\mill\formula
Postprosessori-tiedostot	<i>tarkennin</i> <i>sijainti</i>	.PST, .PSB, .TXT, .SET \\mcam9\mill\posts	.PST, .PSB, .SET \\shared mcamx5\mill\posts

Tiedostotyyppi		Versio 9	Mastercam X5
Raporttien tyyli- pohjat		Käytetään työkaluluetteloiden, kappaleiden nimiketaulujen, nestausraporttien ja ActiveReports-asetuslehtien luontiin.	.RPX
	<i>sijainti</i>	Versiossa 9 tätä ei käytetä.	\shared mcamx5\common\reports\ (MSC, NPL, NST, SST)
Nestauskirjastot	<i>tarkennin</i> <i>sijainti</i>	.DEF, .NSL, .NPL, .NST \mcam9\NESTING	.DEFX, .NSLX, .NPLX, .NSTX \shared mcamx5\NESTING
VB scripts	.VBS <i>sijainti</i>	mcam9vb	\shared mcamx5\vb
NC- ja NCI- tiedostot	.NC .NCI <i>useita tallennus-kohteita</i>	mcam9\mill\nc mcam9\mill\nci	\my mcamx5\mill\nc \my mcamx5\mill\nci
Konfigurointi- tiedostot	<i>tarkennin</i> <i>sijainti</i>	.CFG \mcam9\config	.CONFIG \my mcamx5\CONFIG
Näppäimistö- määrittelyt	<i>sijainti</i>	Versiossa 9 tätä ei käytetä.	.KMP \my mcamx5\CONFIG
Työkalurivien määrittely- tiedostot	<i>tarkennin</i> <i>sijainti</i>	Versiossa 9 tätä ei käytetä.	.MTB '

Tiedostojen kääntäminen


Mastercamin valmistaja, CNC Software ymmärtää monien nykyisten käyttäjien uhranneen huomattavan määrän aikaa ja energiaa kehittäessään työkalu- ja materiaalkirjastoja, työstöratojen ja operaatioiden oletusasetuksia sekä operaatiokirjastoja vastaamaan mieltymyksiään ja asiakkaitensa vaatimuksia. Siirtyminen on tehty mahdollisimman sujuvaksi ja helpoksi: Mastercam X5:n Päivitä kansio -toiminnolla siirretään ja käännetään tiedostot ja UpdatePost-apuohjelmalla käännetään postprosessorit ja luodaan yhteensopivat koneen - ja ohjauksenmäärittelyt.

Päivitä kansio

Päivitä kansio -toiminnolla voit kääntää kokonaisen tiedostokansion nykyiseen Mastercamin versioon. Voit esimerkiksi kääntää kaikki työkalukirjasto- ja/tai kappaletiedostokansiot yhdellä kertaa. Sillä, mitä Mastercamin tuotetta käytetään tai mikä koneenmäärittely on aktiivinen ei ole merkitystä.

Mastercamin version numero on lisätty useimpiin tiedostotarkentimiin. Tavallisesti Mastercamin tiedostonimen tarkennin muodostetaan lisäämällä tarkentimen loppuun tavuviiva ja versionumero. Osana kääntämisprosessia X5:een Päivitä kansio vaihtaa päivitettävien tiedostojen tarkentimen. Päivitä kansio -toiminto ei poista versio 9 tiedostoja eikä kirjoita niiden päälle.

Seuraavassa taulukossa näkyvät tiedostot, jotka Päivitä kansio -toiminto kääntää ja X5-tiedostojen tarkentimet. Sinun on päivitettävä nämä tiedostot Päivitä kansio -toiminnolla ennen kuin käytät niitä Mastercam X5:ssä.

Tiedostotyyppi	Versio 9 Tarkennin		Mastercam X5 tarkennin
Työkalukirjastot	.TL9 .HD9 .LHC .LIC		.TOOLS-5 .HD9 .LHC .LIC
Materiaalitiedostot	.MT9		.MATERIALS-5
Tehoasetuskirjastot	.WP9		.WP9

► Käännä tiedostot ja kirjastot

Seuraavaksi esitellään tehokas tapa kääntää Mastercam version 9 tiedostot Mastercam X5-tiedostoiksi. Lisätietoja Päivitä kansio -toiminnon käytöstä saat Mastercamin Ohjeesta.



TÄRKEÄÄ: Vain sellaisten tuotteiden tiedostot, jotka on lisensoitu SIMissä päivitetään.

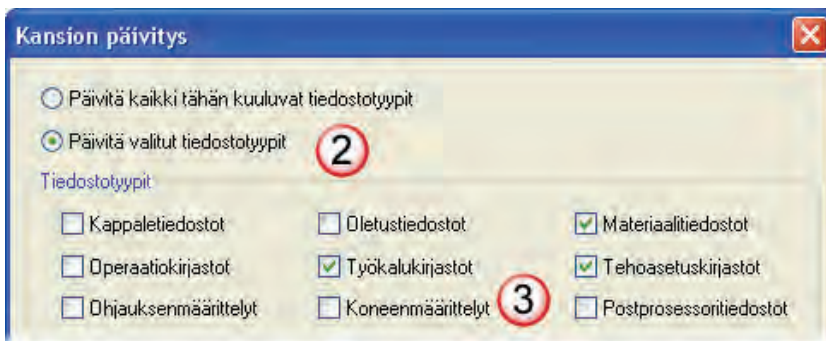
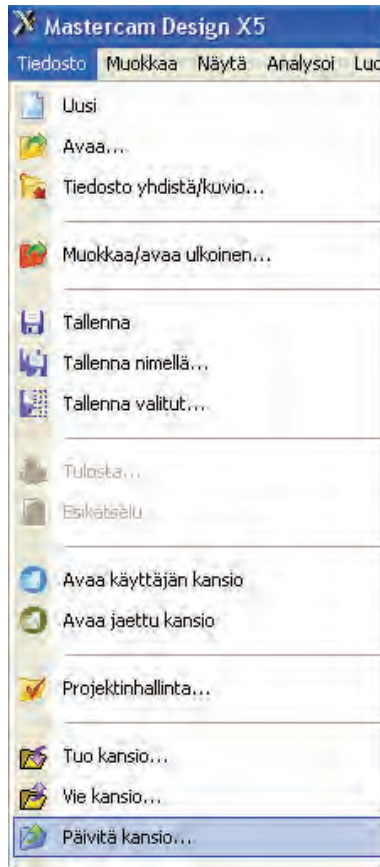
1 Valitse Tiedosto, Päivitä kansio.

Kansion päivitys -valintaikkuna avautuu.

2 Valitse Päivitä valitut tiedostotyytit.

3 Valitse Tiedostotyytit-ryhmästä seuraavat kohdat:

- ◆ Työkalukirjastot
- ◆ Materiaalitiedostot
- ◆ Tehoasetuskirjastot

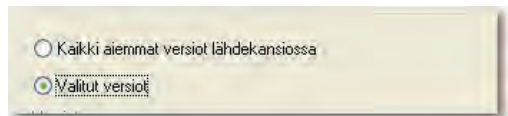




TÄRKEÄÄ: Älä käytä Päivitä kansio -toimintoa kääntämään versio 9 kappaleita, postprosessoreita operaatiokirjastoja tai oletuskirjastoja.

- **Käännä kappaleet** käyttämällä **Tiedosto, Avaa** ja avaa kukin tiedosto yksitellen ja tallenna ne sitten .MCX-5-tiedostotyyppinä. Katso lisätietoja kohdasta sivulla 35.
- **Käännä postproessorit** käyttämällä **UpdatePosts** C-Hook -lisäohjelmaa. Katso lisätietoja kohdasta sivulla 22.
- **Operaatiot ja oletuskirjastot** on luotava uudelleen Mastercam X:ssä. Katso lisäohjeita Mastercamin Ohjeesta.

- 4 Jos lähdekansiossa on useita Mastercamin versiotiedostoja, valitse **Valitut versiot** aktivoitaksesi **valintaikkunan Versiot-**kohdan. Valitse sitten **Versio 9**.



- 5 Kirjoita kohtaan **Tästä lähdekansioista** (jos se on tarpeellista) aikaisemman Mastercamin version juurihakemisto. (Voit käyttää **Selaa**-painiketta siirtyäksesi haluttuun kansioon.)
- 6 Jos **Hae alikansioista** ei vielä ole aktiivinen, aktivoi se nyt.
- 7 Säilytä oletuspolku, joka näkyy kohdassa **Tähän kansioon**.

Päivitä kansio -toiminnon kääntämät tiedostyyppit yleensä jaetaan useiden Mastercamin käyttäjien kesken. Oletuksena on, että käännetyt tiedostot tallennetaan **Shared mcamx5** -kansioon.

- 8 Klikkaa **OK**.

Mastercam kääntää automaattisesti kaikki löytämänsä tiedostot lähdehakemistosta, mukaan lukien metriset ja tuumaiset tiedostot.

Huomautukset: Päivitä kansio ei käännä seuraavia tiedostoja: .HD9, .WP9, .LHC ja .LIC. Se ainoastaan kopioi ne kohdekansioihin.

- Käytä HD9toGMD C-Hook -lisäohjelmaa päivittääksesi Routerin karamääritystiedostot (.HD9). Katso lisätietoja kohdasta sivulla 40.
- Siirry Windows Explorerissa ..shared mcamx5WIREPower-kansioon. Klikkaa hiiren oikealla painikkeella ja käytä **Nimeä uudelleen** -komentoa muuttaaksesi .WP9-tarkentimen (Versio 9) .POWER-tarkentimeksi (Mastercam X).
- Lathen teräpaloja ja pitimiä voidaan käyttää ja tallentaa versio 9:stä kopioituihin luetteloihin.

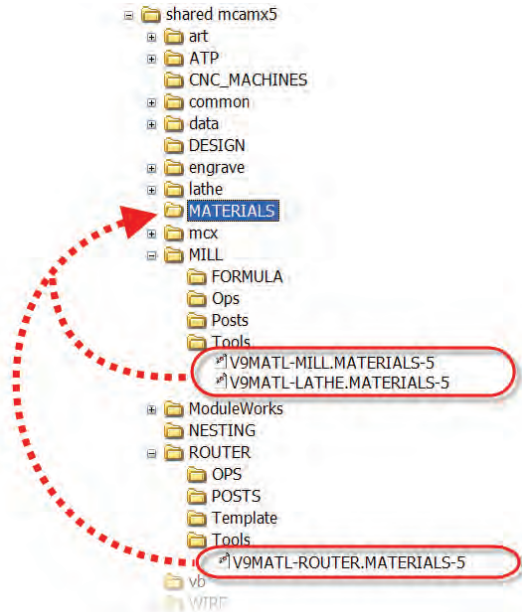
Materiaalikirjastot

Aikaisemmissa Mastercamin versioissa ylläpidettiin erillisiä materiaalikirjastoja Mill-, Lathe- ja Router-ohjelmille. Mastercam X asentaa yhden kirjaston (default.MATERIALS-5) joka tallentaa kaikki Mill- ja Lathe-asetukset. Tämä yhdistetty kirjasto on optimoitu X5:tä varten. Voit kuitenkin käyttää versiosta 9 kääntämiäsi erillisiä Mill- ja Lathe-kirjastoja. Käännä kukin kirjasto Päivitä kansio-toiminnolla. Muokkaa sen jälkeen konfigurointitiedostoja siten, että kullakin ohjelmalla (Mill, Lathe) on eri materiaalikirjasto. (Katso vaihe vaiheelta "Ohjelman konfigurointi: Aseta oletuskirjastot" sivulla 20 etenevät ohjeet.)

Mastercam X asentaa kaikki materiaalikirjastot ..shared mcamx5materials-kansioon.



VIHJE: Käytön helpottamiseksi siirrä käännetyt materiaalikirjastot Mill tai Router Tools-kansiosta ..shared mcamx5materials-kansioon.



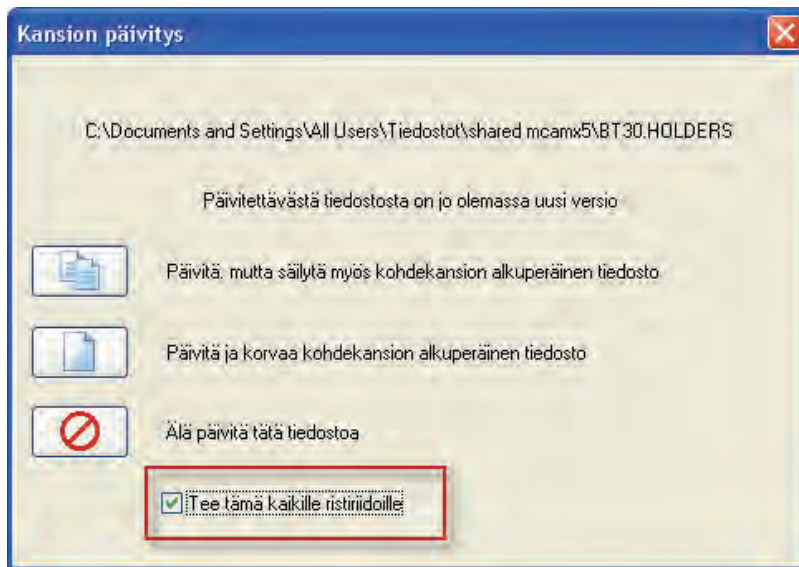
Päivitä kansio -toiminnon luomat viestit ja tiedostot

Kun Päivitä kansio -toiminto prosessoi tiedostoja, Mastercam saattaa näyttää seuraavat viestit ja tiedostot.

♦ Varoitus päällekirjoittamisesta

Päivitä kansio -toiminto varoittaa, jos se havaitsee kohdekansiossa päivitetyn tiedoston toisen versio.

- ♦ Jos olet muokannut valintaikkunassa viitattavaa tiedostoa ja haluat jatkaa sen käyttöä, klikkaa **Päivitä, mutta säilytä myös kohdekansion alkuperäinen tiedosto** kääntääksesi muokkaamasi tiedoston ja samalla säilyttääksesi kopion olemassaolevasta X5-tiedostosta.
- ♦ Klikkaa **Älä päivitä tätä tiedostoa** säilyttääksesi tiedoston X5-version. Kun valitset tämän vaihtoehdon, tiedostoa ei käännetä eikä sitä kopioida kohdekansioon. Harkitse tämän vaihtoehdon käyttämistä, koska monet oletuskirjastot ja tiedostot on optimoitu käyttämään Mastercamin viimeisintä versiota.
- ♦ Valitse **Tee tämä kaikille ristiriidoille** jatkaaksesi päivittämistä ilman uusia keskeytyksiä.



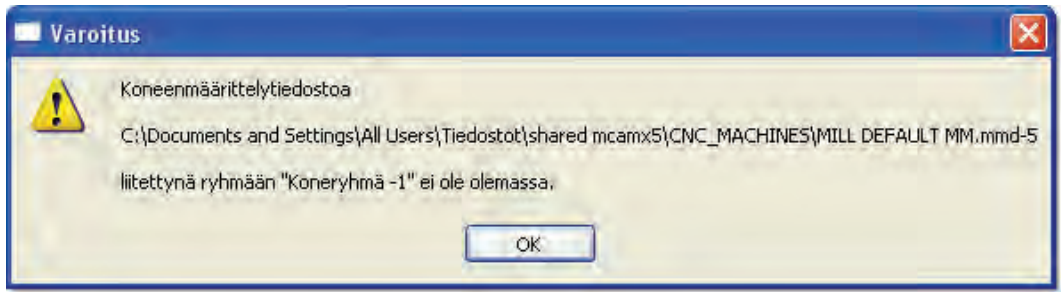
♦ Koneenmäärittely tiedosto puuttuu

Päivitä kansio luo tämän viestin silloin, kun se yrittää paikallistaa koneenmäärittelyjä, joita ei vielä ole luotu.

Mastercam X:ssä edellytetään, että kukin työstörataryhmä kuuluu johonkin koneryhmään. Mastercam tallentaa koneryhmään kaikki valitun koneen työstöradat ja se sisältää monia Mastercamin aikaisempien versioiden työn määrittelyjen toimintoja. Kun avaat minkä tahansa kappaleen, jossa on työstörata, Mastercam X lataa liitetyn koneenmäärittelyn koneryhmään. Versiossa 9 luoduilla tiedostoilla ei ole koneryhmää eikä

koneenmäärittelyjä. (Luot koneenmäärittelyt siirtymisprosessissa myöhemmin version 9 postprosessoritiedostoista UpdatePosts C-Hook -ohjelmalla)

- ♦ Sulje viesti valitsemalla **OK**. (Päivitä kansio saattaa avata viestin useita kertoja.) Tiedostoihisi tämä ei vaikuta.



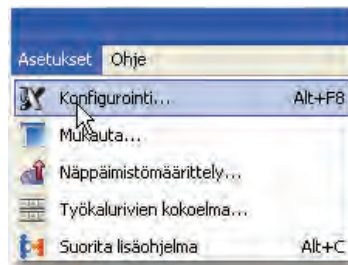
► Ohjelman konfigurointi: Aseta oletuskirjastot

Sen jälkeen, kun olet käyttänyt Päivitä kansio -toimintoa versio 9 kirjastojen kääntämiseen vastaaviksi Mastercam X5 kirjastoiksi, muokkaa konfigurointitiedostojen (.CONFIG) oletusarvot kohdistumaan näihin kirjastoihin tehdasasetusten sijaan. Mastercam X:ssä kirjastot ovat ohjauksenmäärittelyjen komponentteja. Näillä asetuksilla varmistetaan, että postprosessoreita päivittessä luotavat koneen- ja ohjauksenmäärittelyt (sivulla 22) käyttävät käännettyjä kirjastoja.

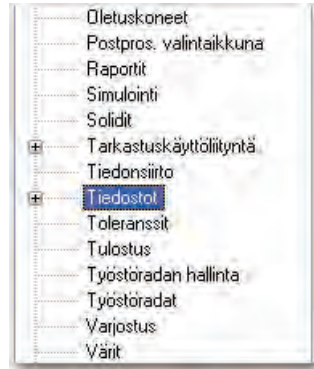
Huomaa: Ohita tämä kohta, jos haluat käyttää Mastercamin oletuskirjastoja ja tiedostoja kullekin Mastercamin ohjelmalle.

1 Valitse **Asetukset, Konfigurointi**.

Ohjelman konfiguroinnin valintaikkuna avautuu.



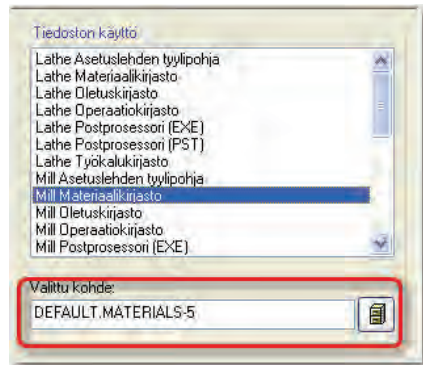
2 Valitse luettelosta **Tiedostot**.



3 Valitse **Tiedoston käyttö** -kohdasta kääntämäsi kirjaston tyyppi tai tiedosto.

Mastercam X:ssä Mill, Lathe, Router, Wire ja Design jakavat kaikki yhteisen konfigurointitiedoston.

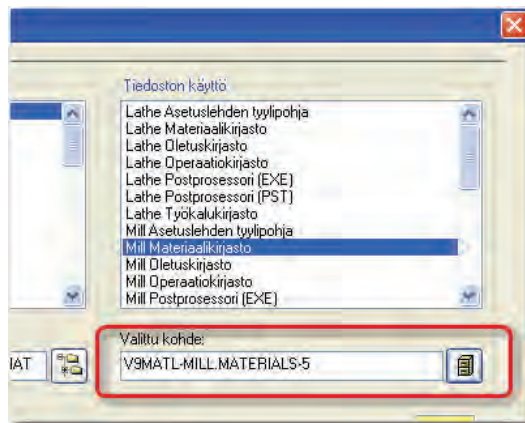
Katso materiaalikirjastosta lisätietoja kohdasta sivulla 18.



4 Klikkaa Valitse-painiketta kohdasta **Valittu kohde**.



5 Siirry käännettyyn kirjastoon tai tiedostoon ja klikkaa **OK** asettaaksei oletuksen.



Huomaa: Päivitä kansio ei automaattisesti sijoita käännettyjä materiaalikirjastoja Materials-kansioon. Siirrä tarpeen mukaan käännetyt kirjastot ennen valintaa Materials-kansioon, (.shared mcamx5materials).

6 Toista Vaiheet 3 – 5 kullekin käännetylle kirjastolle tai tiedostolle, jota haluat käyttää oletuksena.



VIHJE: Tiedostot-sivulla voit myös:

- määrittää mihin yksittäiset tiedostotyypit tallennetaan
 - konfiguroida viimeksi käytettyjen toimintojen pudotusvalikon asetuksia
 - määrittää tiedostojen avaamisen ja tallennuksen asetuksia
- Lisätietoja Tiedostot-sivusta saat Mastercamin Ohjeesta.

7 Kun olet valinnut kaikki kirjastot ja tiedostot, joita haluat käyttää oletuksena, klikkaa **Tallenna nimellä** -painiketta luodaksesi oman konfigurointitiedoston.



Mastercam X5:n konfigurointitiedoston tallennuksen oletuskansio on `..my mcamx5CONFIG`-kansio.

8 Klikkaa **OK**.



9 Toista Vaiheet 2 – 8 luodaksesi muita konfigurointitiedostoja.

Voit yhä luoda haluamasi määrän erilaisia konfigurointitiedostoja erityistarpeisiin tai omiin sovelluksiin kuten aikaisemmissakin versioissa.

Toista nämä vaiheet metriselle .CONFIG-tiedostolle. (Jos normaalisti työskentelet metrisillä yksiköillä, toista vaiheet tuumaisille .CONFIG-tiedostoille.) Metrisille ja tuumaisille operaatioille tarvitaan edelleen erilliset konfigurointitiedostot.

Postprosessorin päivitys

UpdatePost-apuohjelma on C-Hook, joka tulee Mastercam X5:n mukana ja asentuu `..Program Files\mcamx5\hooks`-kansioon. Sitä käytetään päivittämään postprosessoreja sekä asennuslehtiä versioista Mastercam 4 ja sitä myöhemmistä versioista. UpdatePost tulostaa kaksi postprosessoritiedostoa valittuun kohdekansioon: käännetty postprosessori, joka säilyttää alkuperäisen tiedostonimensä ja alkuperäisen postprosessorin kopion, joka tallennetaan tarkentimella, josta käy ilmi version alkuperä (esimerkiksi `Postname.PST_version`). Lisäksi UpdatePost-ohjelma voidaan konfiguroida luomaan koneen- ja ohjauksenmäärittelyt, jotka ovat yhteensopivia käännettyyn postprosessoriin ja luomaan lokitiedoston, joka listaa kaikki käänneksen aikana tapahtuneet virheet.

Seuraavassa taulukossa on luettelo erilaisten postprossorityyppien tiedon syöttö- ja tulostustiedostoista.

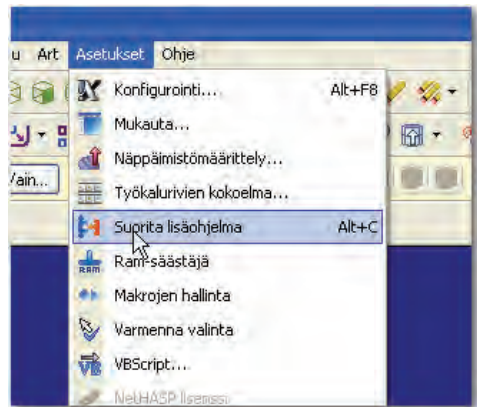
Tiedon syöttötiedostot	Tulostustiedostot
Oma postis.PST, Oma postis.TXT	Oma postis.PST, Oma postis.PST_ versio Valinnanvarainen: UpdatePostX.log, Oma postis.mmd, Oma postis.control
Oma postis.PST, Oma postis.PSB, Oma postis.TXT	Oma postis.PST, Oma postis.PST_ versio Oma postis.PSB, Oma postis.PSB_ versio Valinnanvarainen: UpdatePostX.log, Oma postis.mmd, Oma postis.control
Oma postis.PSM, Oma postis.TXT	Oma postis.PSM, Oma postis.PSM_ versio Valinnanvarainen: UpdatePostX.log, Oma postis.mmd, Oma postis.control
<i>Routerin postprossessorit luovat .MMD-tiedostojen asemasta .RMD-tiedostoja. Lathe postprossessorit tulostavat .LMD- ja Wire postprossessorit tulostavat .WMD -tiedostoja.</i>	

► Käännä postprossessorit



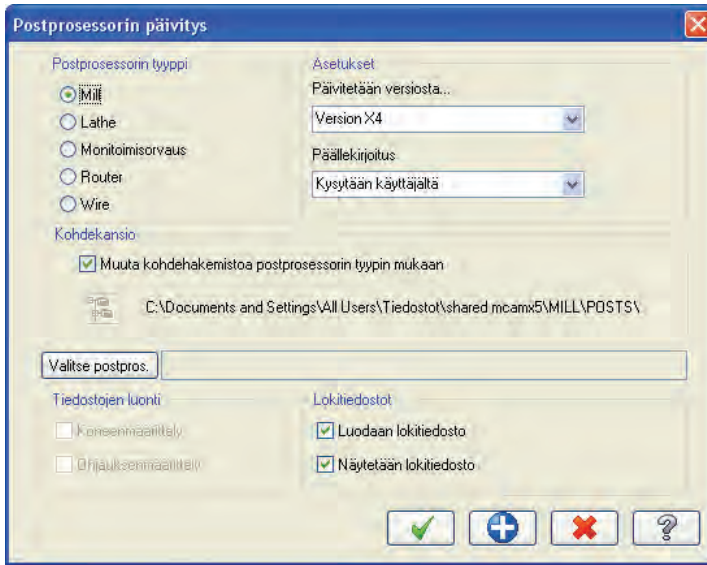
TÄRKEÄÄ: UpdatePost luo koneen- ja ohjauksenmäärittelyt käyttämällä alkuperäisen postprossessorin ja aktiivisen konfigurointitiedoston tietoja. Jos haluat käyttää käännettyjä postprossessoreita koneen ja ohjauksenmäärittelyjen kanssa, joihin edellisessä jaksossa liitit oletuskirjastot, varmista, että asianmukainen konfigurointitiedosto on sillä hetkellä aktiivinen.

- 1 Valitse **Asetukset, Suorita lisäohjelma**.



- 2 Avaa tiedosto **UpdatePost.dll**.

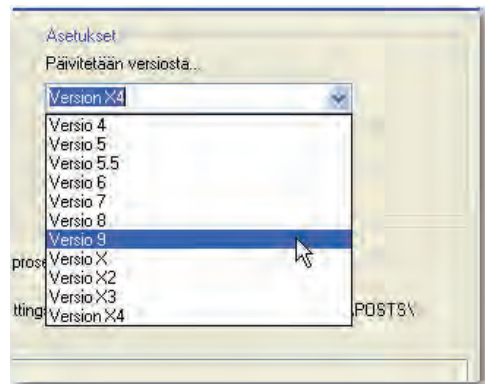
Postprossessorin päivitys -valintaikkuna avautuu.



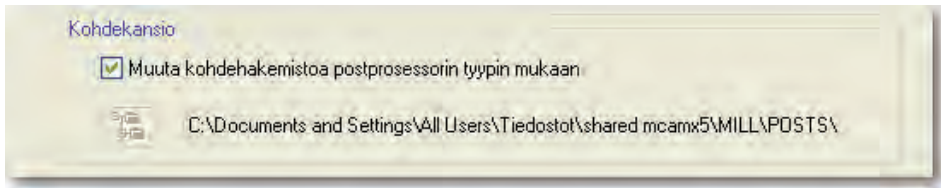
- 3 Valitse käännettävän postprossessorin tyyppi.

UpdatePost voi kääntää useita postprossessoreita samalla kertaa, mutta vain silloin, jos ne ovat samaa konetyyppiä (esimerkiksi Mill, Lathe, Router, monitoimisorvaus tai Wire). Jos käännät useita postprossessoreita, voit lajitella ne konetyypeittäin.

- 4 Valitse pudotusvalikosta alkuperäisten postprossessorien versio.



5 Määritä käännettyjen postprosessorien kohdehakemisto.



Jos et halua tallentaa käännettyjä postprosessoreita Mastercamin postprosessorien oletuskansioon, poista valinta ruudusta **Muuta kohdehakemistoa postprosessorin tyyppin mukaan** ja valitse uusi kohdekansio.

6 Klikkaa **Valitse postprosessori(t)** -painiketta valitaksesi postprosessorit, jotka haluat kääntää.

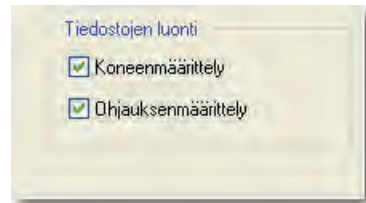


Valitse postprosessor(t) valintaikkuna avautuu.

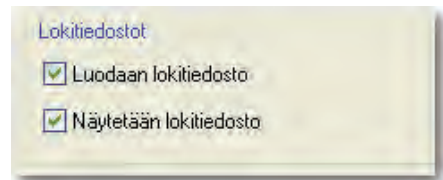
- ♦ Käytä [**Vaihto + klikkaus**] ja [**Ctrl + klikkaus**] valitaksesi useita postprosessoreita.
- ♦ Valittavien on oltava samaa tyyppiä ja versiota.
- ♦ Voit valita vain .PST/.PSM tiedoston kullekin postprosessorille. Kaikkien postprosessoriin liittyvien tiedostojen (esimerkiksi .TXT- tai .PSB-tiedostojen) on oltava samassa hakemistossa kuin .PST/PSM-tiedoston.

7 Valitse parametrit koneen- ja ohjauksenmäärittelyjen luomiseksi.

UpdatePost-ohjelman luomat koneen- ja ohjauksenmäärittelyt konfiguroidaan automaattisesti käyttämään käännettyjä postprosessoreita. Katso lisätietoja kohdasta "UpdatePostin luomat koneen- ja ohjauksenmäärittelyt" sivulla 27.



8 Valitse lokitiedoston asetukset. Lokitiedoston luonti on erittäin suositeltavaa: siinä listataan jokainen päivityksen aikainen virhe, lisäksi kaikki muutkin ongelmatilanteet, joissa Mastercam ei yksiselitteisesti kyennyt kääntämään alkuperäistä postprosessoria.



9 Klikkaa **OK** kääntääksesi postprosessorit ja sulkeaksesi UpdatePostin tai klikkaa **Käytä** kääntääksesi postprosessorit ja jatkaaksesi UpdatePostin käyttöä muiden postprosessorien kääntämiseksi.



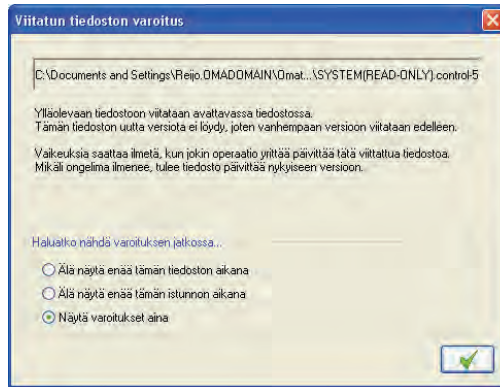
TAI



UpdatePost tekee seuraavat muutokset postprosessoriin:

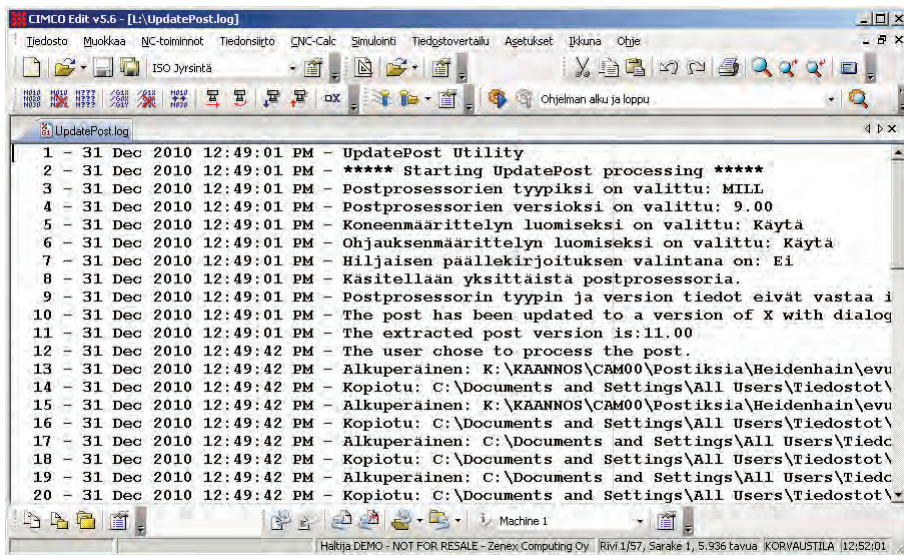
- ◆ Päivittää viimeisimmän version numeron otsikon.
- ◆ Päivittää merkijonon alustuksen sen hetkisen käytettävän mukaan.

Huomaa: UpdatePost saattaa varoittaa viitattusta tiedostosta, joka tarkoittaa sitä, että SYSTEM(READ-ONLY).control-5 -tiedostoon viitataan ja nykyistä versiota ei löydy.



Klikkaa OK viestiin — ja muihin Update Postin tätä control-tiedostoa koskeviin viesteihin. Control-tiedoston päälle ei kirjoiteta eivätkä tiedot muutu.

10 Tutki lokitiedoston (jos sellainen luotiin) virheilmoituksia ja muita huomautuksia.



Kaikki virheet kirjataan lokitiedostoon ja käännetty postprosessori merkitään lipulla. Lisätietoja postprosessorin virheiden korjaamisesta saat kohdasta sivulla 28.

Huomaa: Tulosta tai tallenna postprosessorin lokitiedosto uudella nimellä, jos luulet tarvitsevasi sen tietoja myöhemmin. Mastercam korvaa lokitiedoston joka kerta, kun UpdatePostia käytetään.

► Käännä asetuslehdet (.SET)

Koska asetuslehtitiedostot (.SET) ovat pohjimmiltaan postprosessorityyppisiä tiedostoja, ne voidaan kääntää UpdatePost-apuohjelmalla Mastercam X5:een.

Käynnistä UpdatePost-ohjelma valitsemalla **Asetukset, Suorita lisäohjelma**. Valitse **UpdatePost** ja noudata samaa toimintatapaa, kuin postprosessorija päivitettäessä.

*Huomaa: Kun olet klikannut **Valitse postpros.** -painiketta, valitse **Post Setup Sheet - tiedostot (*.set)** Tiedostojen tyyppi -hakemistosta päästäksesi valitsemaan **.SET**-tiedostot.*

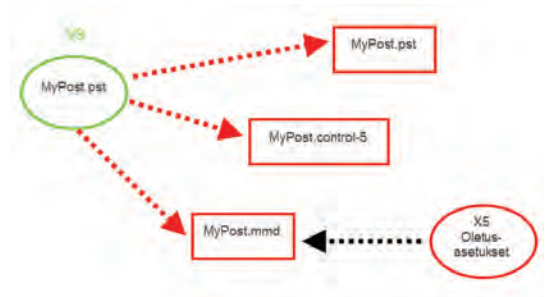
Aivan kuten käännettyillä postprosessoritiedostoilla uusilla asetuslehtitiedostolla on sama nimi kuin vanhalla. Mastercam luo alkuperäisestä tiedostosta varmuuskopion, jolla on erilainen tarkennin (Asetuslehdennimi.SET_versio)

UpdatePostin luomat koneen- ja ohjauksenmäärittelyt

Mastercam siirtää automaattisesti nykyisen postprosessorin tiedot uusiin koneen- ja ohjauksenmäärittelyihin. Kaikkeen tietoon, jota ei lueta postprosessorista, Mastercam käyttää ohjelman oletusarvoja. Tavallisesti suurin osa postprosessorista luetuista arvoista kirjoitetaan ohjauksenmäärittelyyn, koska suurin osa koneenmäärittelyn arvoista on oletusarvoja.

Koneen ja ohjauksenmäärittelyt saavat molemmat saman nimen kuin postprosessori. Jos esimerkiksi käännät HAAS_VR8 .PST-nimisen postprosessorin, Mastercam luo itse postprosessorin lisäksi HAAS_VR8 .CONTROL-5 ja HAAS_VR8 .MMD-5 -tiedostot. Koneenmäärittely konfiguroidaan automaattisesti HAAS_VR8 .CONTROL-5 ja HAAS_VR8 .PST -tiedostoille.

Mastercam kääntää kaikki postprosessorin numeroidut kysymykset ohjauksenmäärittelyyn. Numeroidut kysymykset näkyvät kuitenkin käännetyssä postprosessorissa.





VIHJEITÄ:

- UpdatePostin luomat koneen- ja ohjauksenmäärittelyt tallennetaan automaattisesti CNC_MACHINES -kansioon.
- Halutessasi voit käyttää CD_Compare-ohjelmaa uuden ohjauksenmäärittelyn tutkimiseen ja vertailla tarkasti, mitkä ohjauksenmäärittelyn asetukset on luettu postprosessorista ja mitkä ovat oletusarvoja. Valitse **Asetukset**-valikosta **Suurita lisäohjelma**, avaa CD_Compare-kansio ja valitse **CD_Compare.dll**.

UpdatePostin luomat koneenmäärittelyt

Kun UpdatePost luo automaattisesti koneen- ja ohjauksenmäärittelyt, se kirjoittaa kaikki nykyisen postprosessorin tiedot joko ohjauksenmäärittelyyn tai käännettyyn postprosessoriin. UpdatePostin luomat koneenmäärittelyt ovat suurimmaksi osaksi kopioita Mastercamin yleisistä työstökoneen asetuksista, jotka nimetään uudelleen ja jotka lataavat ohjauksenmäärittelyn ja postprosessorin. Uusilla koneenmäärittelyillä on:

- Vakioakselisto suuntineen.
- Työkalunvaihtajaryhmä automaattisine työkalunvaihtajineen.
- Millissä ja Routerissa A/B/C-kiertoakselit vastapäiväisine kiertosuuntineen.
- Lathessa vasemmat/oikeat karat ja ylemmät/alemmat revolverit sekä tukilaakeri ja kärkipylkkä.
- Routerissa kulmapäiden ja monikaraporiin ryhmä.
- Lankasahoissa ylemmät ja alemmat langanohjaimet.

On kuitenkin tärkeää ymmärtää, että jos nykyisen postprosessorin asetukset eroavat oletuskoneenmäärittelyn komponenteista, käännetty postprosessori käyttää käännettyjä asetuksia eikä oletuskoneenmäärittelyn komponentteja. Näin on siksi, koska kääntöprosessin päämäärä on nykyisten kappaleiden ja töiden maksimaalinen yhteensopivuus ja tehokkaan työskentelyn nopea jatkaminen.

Jos esimerkiksi käytetään vaakakaraista koneistuskeskusta (HMC), postprosessorissa on luultavasti parametri **vmc=0**. UpdatePostin luoma uusi koneenmäärittely näyttää XYZ -akselien olevan pystykaraisen koneistuskeskuksen (VMC) mukaisia, mutta käännettyssä postprosessorissa on yhä **vmc=0**, jolloin Mastercamin geometria postprosessoidaan kuten ennenkin.

Saadaksesi täyden hyödyn postprosessorin koneenmäärittelystä, muokkaa ensin koneenmäärittelyihin oikea akselisuuntaus ja pääosat ja poista kaikki tarpeettomat komponentit. Käytä sitten **pmachineinfo**-postprosessorilohkoa päästäksesi koneenmäärittelyn asetuksiin parametrien avulla. (Esimerkiksi akselinsuuntauksen tiedot ovat postprosessorin parametreissa 17390–17396.)

► Kääntövirheiden etsintä ja korjaus

UpdatePost-ohjelmassa on useita toimintoja, joiden avulla on helppo identifioida ja korjata käännetyn postprosessorin virheitä ja ongelmakohtia. Koska Mastercamin postprosessorien

muokkaamiseen on lukuisia menetelmiä ja tapoja, UpdatePostin on mahdotonta tulkita 100% tarkkuudella postproessorin kirjoittajan tarkoituksia.

Kahdenlaisiin tilanteisiin on kiinnitettävä huomiota:

- UpdatePost ei voinut luotettavasti kääntää lausetta tai sen osaa Mastercam standardien mukaisesti, vaan se ilmoitti virhetilasta kokonaisen koodilauseen tekemisen sijaan.
- Mastercamin kääntämiselle oli useita mahdollisia ratkaisuja, eikä UpdatePost ollut varma, mitä käyttää. Tästä seuraa se, että vaikka käännetty postproessori toimii, se ei ehkä tulosta toivotusti.

Kaikkein tärkein työkalu käännön arvioimiseen on UpdatePostin loki.

UpdatePost kirjoittaa lokitiedot UPDATEPOST.LOG - tiedostoon kohdekansiossa, jonka loit kohdassa Vaihe 5.



TÄRKEÄÄ: Joka kerta, kun käytät UpdatePost-ohjelmaa ja tallennat postproessorit samaan hakemistoon, loki korvataan uudella. Jos haluat tutustua lokiin myöhemmin, muista tulostaa se tai tallentaa siitä kopio eri nimellä.

Lokitiedostossa virhe näyttää seuraavalta:

```
22 - 20 Apr 2005 01:12:59 PM - PST LINE
#CNCMSG-ERROR(1200,1200) Label has not been defined[*30]
```

LINE (x, y) -lohko kertoo virheen paikan alkuperäisessä ja käännettyssä postproessorissa, tässä tapauksessa lauseessa 1200 kummassakin.

Kun avaat käännetyn postproessorin, Mastercam näyttää viallisen koodin kolmen lauseen lohkona.

- Ensimmäisessä lauseessa on varsinainen UpdatePostin luoma koodi.
- Toisessa lauseessa on alkuperäinen lause. Se alkaa tekstillä **CNC<<CONVERT>>**.
- Kolmannessa lauseessa on lokista saatu virhe kommentiksi muotoiltuna. Lause alkaa tekstillä **CNC<<MSG ... >>**.

Seuraavassa koodissa näkyy tyyppillinen kääntövirhe. Tässä esimerkissä Mastercam tietää, että lauseen tulisi olla **else**-komento, mutta se ei voi kääntää seuraavaa koodisanaa, koska sitä ei ole määritelty oikein:

```
else, #nibrk'emulationoption
'#CNC<<CONVERT>> else, p_nibrk_emul #nibrk'emulationoption'
#CNC<<MSG-ERROR(1200,1200)>> Label has not been defined[*30]
```

Koodiin sisältyvien viestien ja lokitiedoston viestien vastaavuus on yhden suhde yhteen. Ennen kuin käytät käännettyä postproessoria, sinun on aina tutkittava lokitiedostoa ja vastaavaa viestiä postproessorissa ja tehtävä kaikki tarvittavat korjaukset.

Epäselvästä muuttujan tyyppistä johtuvat virheet

Mastercam X on aikaisempia Mastercamin versioita huomattavasti tarkempi käsitellessään muuttujan tyyppiä, olipa muuttuja merkkijono tai reaaliuuttuja. Kun UpdatePost odottaa muuttujan olevan merkkijonon, mutta havaitsee sen olevan reaaliuuttujan tai päinvastoin, se lisää kysymysmerkin koodiin muuttujan nimen perään. Se lisää yhden kysymysmerkin, ?, kun se odottaa reaaliuuttujaa ja kaksi kysymysmerkkiä, ??, kun se odottaa merkkijonomuuttujaa.

Koska UpdatePost ei voinut suorittaa oikein muuttujan sisältämää koodia, nämä lauseet eivät tuota oikeaa tulostusta. Tutki ja korjaa jokainen ongelmakohta ennen kuin käytät postprosessoria.

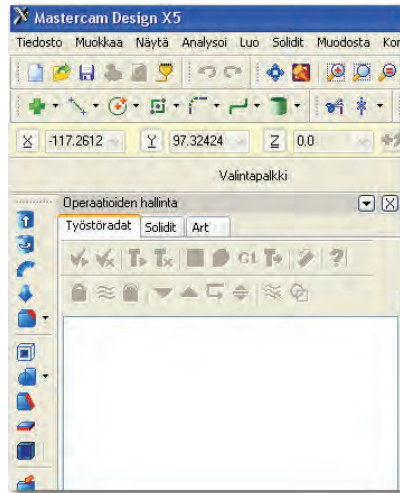
Katso *Mastercamin X5 Post Debugger User's Guide* -opasta lisätietojen saamiseksi.

► Varmista koneenmäärittelyn konfigurointi (Valinnainen)

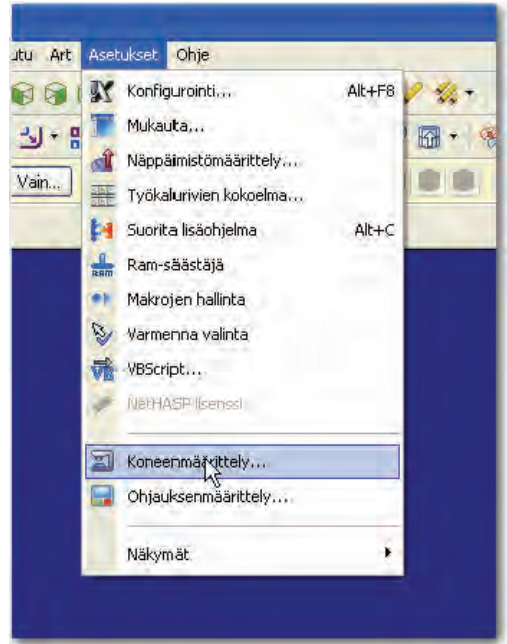
Toimi seuraavien ohjeiden mukaan varmistaaksesi UpdatePostin avulla luotujen ohjauksenmäärittelyn, postprossessorin ja koneenmäärittelyjen työkalukirjastojen ja materiaalikirjastojen toimivuus.

- 1 Varmista, että Mastercam on käynnissä Design-ohjelmassa, eikä Työstöratojen hallinnassa ole koneryhmää.

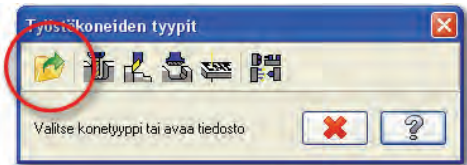
Valitse **Tiedosto, Uusi** tyhjentääksesi Operaatioiden hallinnan.



2 Avaa Koneenmäärittely.



3 Klikkaa Avaa koneenmäärittelyn tiedosto.

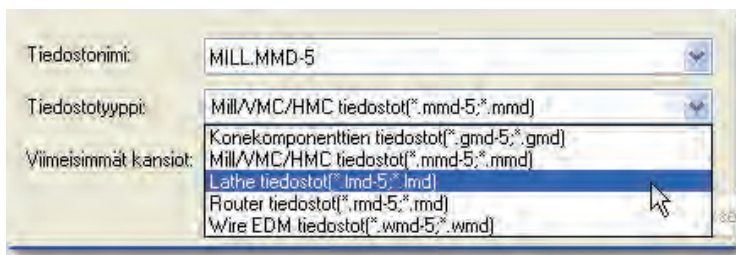


4 Avaa äskettäin luomasi koneenmäärittely.

Koneenmäärittelyn valintaikkuna avautuu.

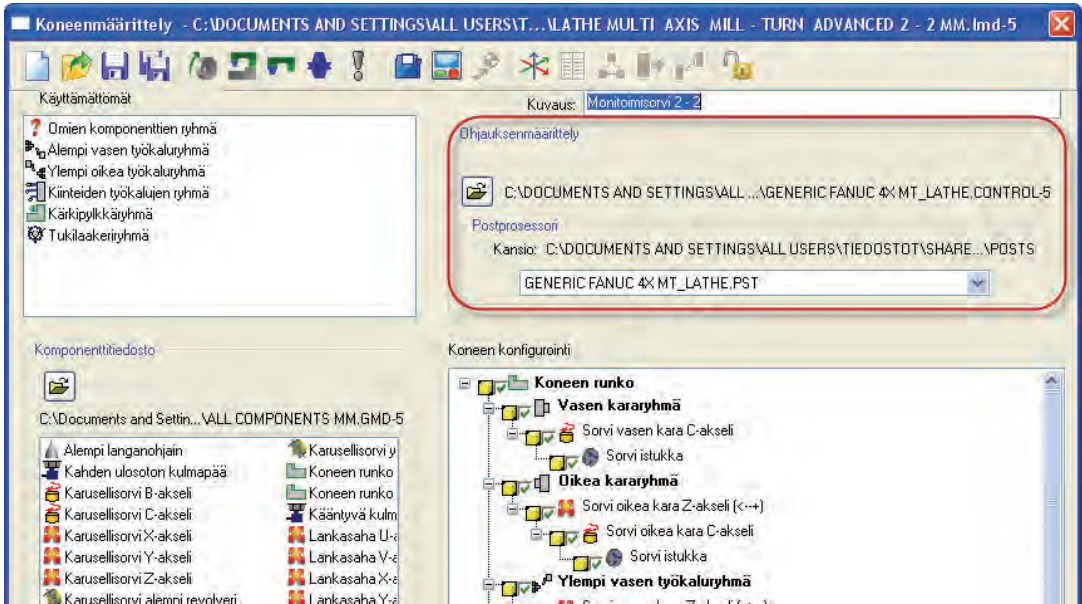


VIHJE: Jos haluat vaihtaa koneenmäärittelyä, valitse koneenmäärittelytiedosto haluamallasi tarkentimella **Tiedostotyyppi**-pudotusvalikosta.



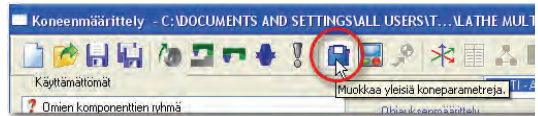
5 Varmista ohjauksenmäärittely ja postprosessori.

Koneenmäärittelyn käyttämät ohjauksenmäärittely ja postprosessori näkyvät Koneenmäärittelyn valintaikkunassa.

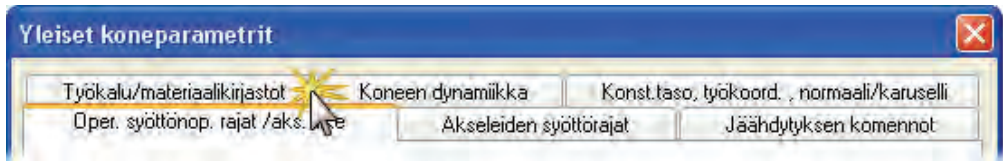


6 Varmista työkalu- ja materiaalikirjastot.

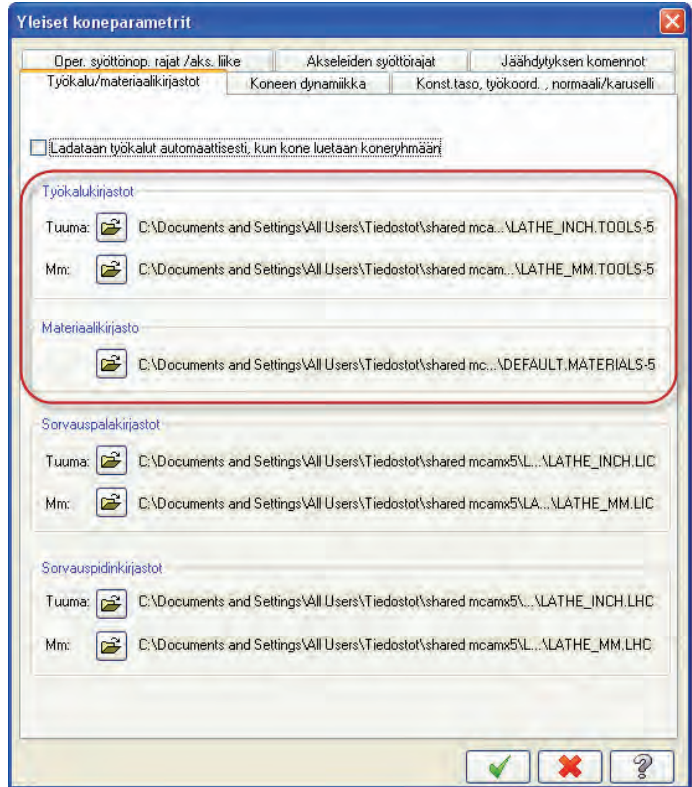
a Klikkaa **Muokkaa yleisiä koneparametreja** Koneenmäärittelyn työkalurivillä.



b Valitse Yleisten koneparametrien valintaikkunasta **Työkalu/materiaalikirjastot** välilehti.



- c Tarkasta työkalukirjastot ja materiaalikirjastot



- 7 Poistu Koneenmäärittelystä.

Tallenna tarpeen mukaan tehdyt muutokset klikkaamalla **OK**.

- 8 Toista Vaiheet 1 – 7 kullekin koneenmäärittelylle, jotka haluat varmistaa.



VIHJE: Muista valita Koneen tyyppiksi **Design** ja klikata **Tiedosto, Uusi** tyhjentääksesi aikaisemmat koneenmäärittelyt Mastercamista.

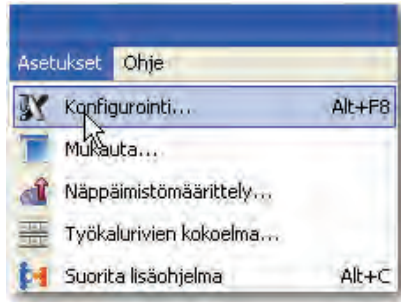
► Ohjelman konfigurointi: Aseta oletuskoneet

UpdatePost loi uudet koneenmäärittelyt, jotka perustuivat versio 9:n postprosessoreihin. Kun luot koneryhmiä, voit konfiguroida Mastercamin istunnon kohdistamaan oletusasetukset näihin määrittelyihin.

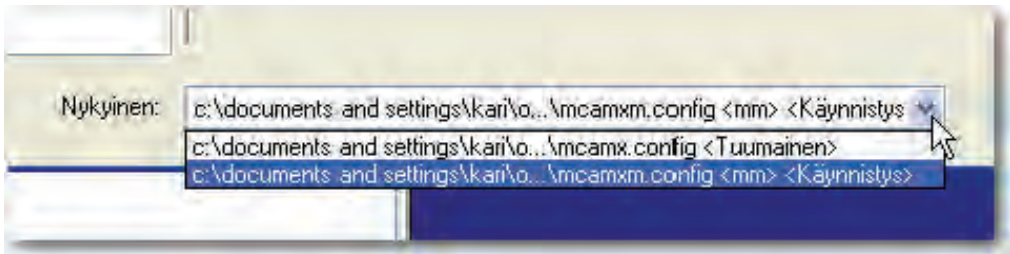
Huomaa: Ohita tämä kohta, jos haluat käyttää Mastercamin oletuskoneita kullekin Mastercamin ohjelmalle.

1 Valitse Asetukset, Konfigurointi.

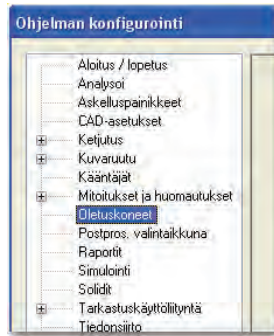
Ohjelman konfiguroinnin valintaikkuna avautuu.



2 Valitse oma konfigurointitiedostosi Nykyinen-pudotusvalikosta.

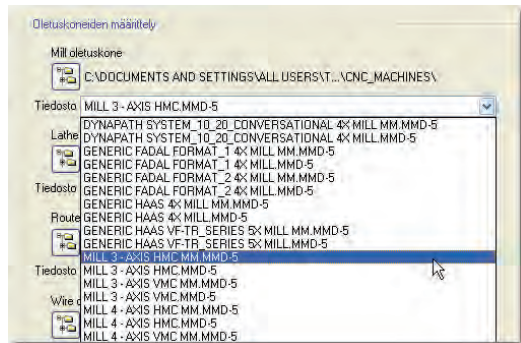


3 Valitse Oletuskoneet-sivu Ohjelman konfiguroinnin valintaikkunasta.



4 Aseta oletuskone mille tahansa Mastercamin ohjelmalle valitsemalla kone pudotusvalikosta.

Huomaa: Kun käyttäjä valitsee Koneen tyyppi, Oletus päävalikosta, Mastercam luo koneryhmän käyttämällä koneita, joita valitset tässä.



Muut konfigurointiasetukset

Version 9 asetukset on tarkistettava ja luotava uudet konfigurointitiedostot, koska Mastercam X:n konfigurointiasetukset eroavat edellisistä Mastercamin versioista.

Ohjelman konfiguroinnin valintaikkunassa on monia konfiguroinnin asetuksia Mastercamin aikaisemmista versioista. Useimmat sijaitsevat erillisillä ominaisuussivuilla Ohjelman konfigurointi-valintaikkunassa, jotkut uusissa valintaikkunoissa ja muutama on poistettu. Seuraavassa taulukossa näkyy, missä versio 9 konfigurointiasetukset ovat Mastercam X5:ssä.

Versio 9 konfiguraatio-välilehti	Mastercam X5:n konfigurointi
Muistinvaraukset	Ei käytössä Mastercam X:ssä
Toleranssit	Asetukset, Konfigurointi > Toleranssit -sivu
Tiedonsiirto	Määritä tiedonsiirron oletusasetukset kohdassa Asetukset, Konfigurointi > Tiedonsiirto -sivu. Voidaan ohittaa ohjauksenmäärittelyssä.
Tiedostot	Asetukset, Konfigurointi > Tiedostot -sivu
Piirturiasetukset	Ei käytössä Mastercam X:ssä: käytä sen sijaan tavallisia Windowsin ajureita.
Kynien määrittely	Asetukset, Konfigurointi > Tulostus -sivu
Työkalurivi/Näppäimet	Siirretty erilliseksi, toimintoja laajennettu: Asetukset, Mukauta luodaksesi ja muokataksesi työkalurivejä, pudotusvalikoita, hiiren oikean käden valikoita Asetukset, Näppäimistö määrittely pikanäppäimille Asetukset, Työkalurivien kokoelma näyttämään/piilottamaan kunkin ohjelmiston työkalurivit
NC-asetukset	Asetukset, Konfigurointi > Työstöradat , joitakin asetuksia siirretty ohjauksenmäärittelyyn
CAD-asetukset	Asetukset, Konfigurointi > CAD-asetukset -sivu;
Piirustusasetukset	Asetukset, Konfigurointi > Mitoitukset ja huomautukset
Aloitust / lopetus	Asetukset, Konfigurointi > Aloitus/Lopetus -sivu
Kuvaruutu	Asetukset, Konfigurointi > Kuvaruutu, Värit, Ketjutus ja Varjostus -sivut

Mastercamin kappaleitiedostojen kääntäminen

Suosittellemme, että käännät jokaisen versio 9 kappaleen — mukaan lukien kaikki omat työkalugeometriat — avaamalla ne yksitellen **Tiedosto, Avaa** -toiminnolla ja tallentamalla ne .MCX-5-tiedostoina. Tallenna kappaleet .my mcamx5mcx-kansioon tai .shared mcamx5mcx-kansioon, mikäli useat käyttäjät käyttävät niitä. Tallenna omat työkalugeometriat .shared mcamx5\3c product>ools-kansioon. Mastercam suorittaa seuraavat toimenpiteet käännettäessä geometrioita versiosta 9:

- Ohjelma lukee ohjelman tyyppin (Mill, Lathe, Router, Wire) ja yksiköt (tuumainen/ metrinen) lähdetiedostosta. Lukemiseen perustuen se hakee oikean koneenmäärittelyn Mastercam X:n .CONFIG-tiedostosta.
- Se luo koneryhmän uuteen tiedostoon oletuskoneenmäärittelyyn perustuen. Tämä määrittää myös uuteen tiedostoon liittyvän ohjauksenmäärittelyn ja postprosessorin.
- Se kirjoittaa suurimman osan nykyisen työn asetustiedoista, kuten ahiomallista ja materiaalivalinnasta koneryhmän ominaisuuksiin.
- Se luo koneryhmän sisälle työstörataryhmän, joka vastaa alkuperäisen tiedoston työstörataryhmää.
- Se päivittää alkuperäisen tiedoston kunkin operaation NCI-tiedoston nimen uuden tiedoston kunkin operaation NCI-tiedoston nimeksi. Uuden NC-tiedoston polku määritellään ohjauksenmäärittelyssä.
- Ottaa pois käytöstä alkuperäisen tiedoston postprosessorivalinnan. Uusi valittava postprosessori on oletuskoneenmäärittelyyn liitetty postprosessori.
- Se hyväksyy kunkin operaation vertaillen niitä oletuskoneenmäärittelyyn. Se liittää Lathen tiedostoihin automaattisesti akselistoyhdistelmät perustuen lähdetiedoston revolveri- ja kara-asetuksiin. Lisätietoja akseliyhdistelmistä saat kohdasta sivulla 42.

Alkuperäiset kappaleet säilyvät täysin muuttumattomina.



TÄRKEÄÄ: Jos käännät kappaleita, joissa on työstöratioja, sillä, mitä ohjelmaa käytät tai mikä koneryhmä on aktivoitu ei ole merkitystä. Jos kuitenkin käännät kappaleita, joissa on vain geometria ilman työstöratioja, varmista, että käytät Desing-asetusta eikä Operaatioiden hallinnassa näy koneryhmää. (Tällä varmistetaan se, ettei tiedostoa ei liitetä koneryhmään.)

Lisäohjeet ja lisätiedot

Jos olet tehnyt kahden edellisen jakson toimenpiteet, siirtyminen X5:een on lähes valmis. Seuraavaksi esitellään lisätoimet ja lisätiedot, jotka saattavat olla tarpeen siirtymisen loppuun suorittamiseksi.

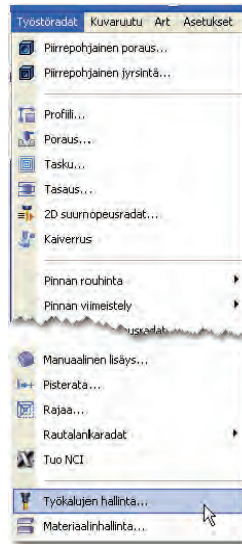
► Päivitä omat työkaluprofiilit

Toimi seuraavien ohjeiden mukaan muokataksesi omia työkalumäärittämiä siten, että ne vastaavat uutta työkalugeometriaa sisältävää Mastercam X5 -tiedostoa.

Huomaa: Näitä toimia varten työkalukirjastojen on oltava jo päivitettyinä (sivu 15) ja oman työkalugeometrian (sivu 35).

1 Valitse **Työstöradat, Työkalujen hallinta**.

Työkalujen hallinnan avaamiseksi koneen tyyppi on oltava valittuna.

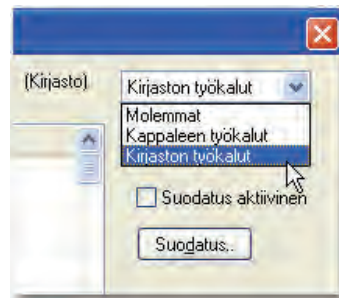


2 Klikkaa **Valitse toinen työkalukirjasto** ja avaa oma työkalukirjasto Valitse työkalukirjasto -valintaikkunasta.



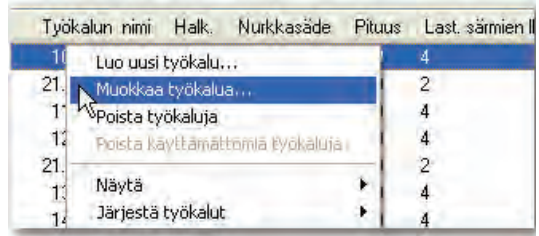
3 Klikkaa Valitse työkalujen luettelo -pudotusikkunasta **Kirjaston työkalut** nähdäksesi vain kirjaston työkalut.

4 Valitse ikkunasta työkalut, jotka haluat päivittää.

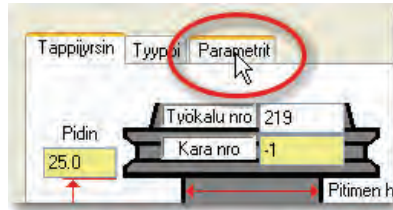


- 5 Klikkaa hiiren oikealla painikkeella ja valitse **Muokkaa työkalua**.

Työkalun määrittelyn valintaikkuna avautuu.

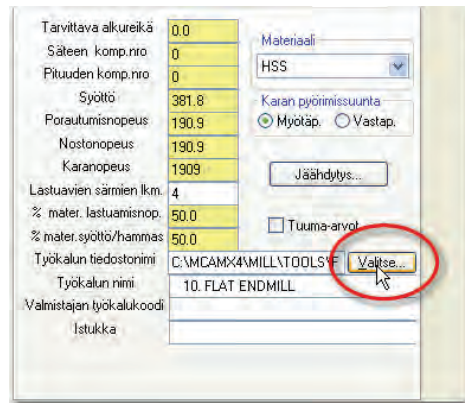


- 6 Klikkaa **Parametrit** -välilehteä.



- 7 Klikkaa **Valitse**-painiketta Työkalun tiedostonimi -kohdasta ja valitse kappaleen profiili.

- 8 Klikkaa **OK** sulkeaksesi Työkalun määrittely -valintaikkunan.



- 9 Klikkaa Työkalun hallinnasta **OK** ja valitse **Kyllä** tallentaaksesi muutokset työkalukirjastoon.



Lisätietoja työkalujen määrittämisestä saat klikkaamalla Työkalujen hallinnan **Ohje**-painiketta.



Mill ja Router

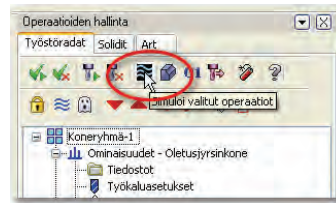
► Muokkaa kotiaseman sijantia

Aiemmissa Mastercamin versioissa kotiaseman määrittely Millin ja Routerin työstöradoille oli valinnaista. Se voitiin aktivoida tai deaktivoida merkitsemällä Työkaluparametrien sivulla kunkin operaation valintaruutu. Mastercam X:ssä kotiasema on aina aktiivinen. Kun käänät kappaleen, jonka operaatioilla ei ole kotiasemaa määriteltynä, operaatiot käännettyssä kappaleessa saavat kotiaseman arvoiltaan 0,0,0.

Yleensä tämä ei vaikuta NC-tulostukseen. Mastercam X:ssä on kuitenkin simulointi-toiminto kotiaseman näyttämiseksi. Voit halutessasi ottaa kotiaseman näyttämisen pois käytöstä, ettei työkalu näyttäisi aloittavan liikettään kappaleeseen asemasta 0,0,0.

Kotiaseman piilottaminen

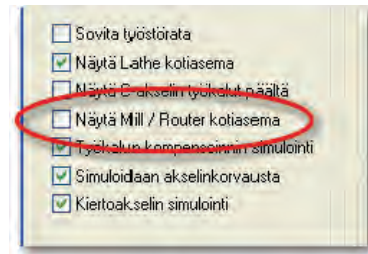
- 1 Aloita **Simulointi**.



- 2 Klikkaa **Asetukset**-painiketta.



- 3 Poista **Näytä Mill / Router kotiasema** -ruudun valinta.
- 4 Hyväksy muutokset klikkaamalla **OK**-painiketta.



Kotiaseman muuttaminen

Mastercamissa voit asettaa, hallita ja muuttaa kotiasemia useissa kohdissa.

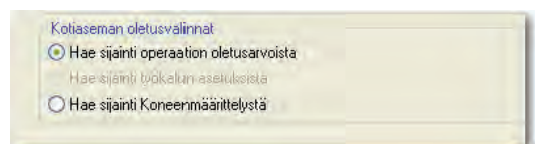
- ♦ **Koneenmäärittelyssä** — Kussakin koneenmäärittelyssä on kotiaseman asetus. Tämä on asetettu osaksi akseliyhdistelmiä, joten kullakin akseliyhdistelmällä voi olla oma kotiasema.

Klikkaa **Akselistoyhdistelmien muokkaus** (kuvake kuvassa) ja klikkaa sitten **Kotiasema**-painiketta muokataksesi kotiaseman oletusarvoa.



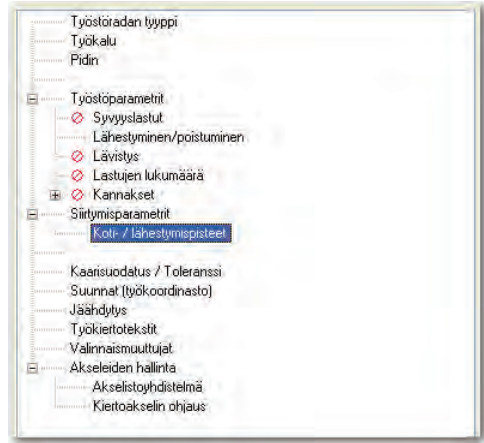
- ♦ **Ohjauksenmäärittelyssä** — Ohjauksenmäärittely kertoo Mastercamille, käytetäänkö kotiaseman lähteenä koneenmäärittelyä vai operaation oletusasetuksia.

Tee valinta **Ohjauksenmäärittelyn Työkalu** -välilehdellä.



- ◆ **Operaatioiden hallinnassa** — Klikkaa kullekin operaatiolle **Parametrit-**kuvaketta ja valitse valintaikkunan puurakenteesta **Koti-/Lähestymispisteet**-sivu.

Muokkaa kotiasemaa suoraan tai muuta sen lähdettä.

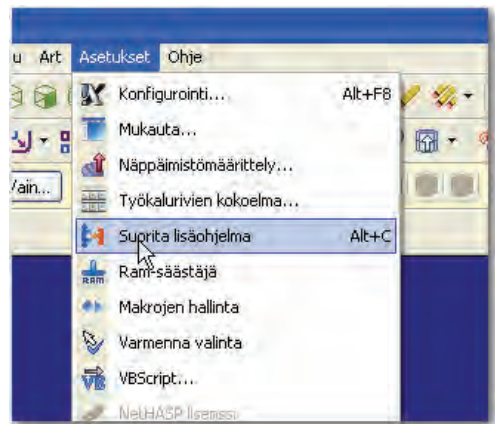


► Päivitä Routerin karapään määrittelytiedostot (.HD9)

Versiossa 9 monikaraporat, kulmapäät ja monikarapäät tallennettiin .HD9-tiedostoon. HD9 to GMD -kääntäjä (HD9toGMD.DLL) on C-Hook, joka kääntää .HD9-tiedoston Mastercam X -komponenttikirjastoksi (.GMD). Kun tiedosto on käännetty, Mastercamin koneenmäärittelyn avulla voidaan tiettyjä komponentteja liittää Routerin koneenmäärittelyyn.

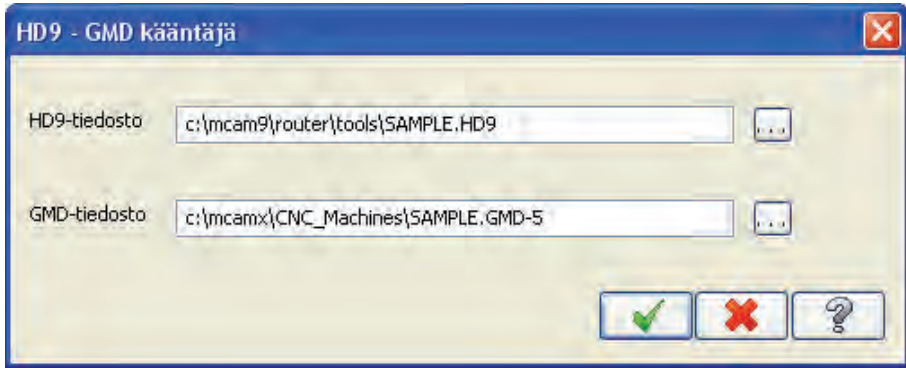
HD9-tiedoston kääntäminen

- 1 Valitse **Suorita lisäohjelma Asetukset-**valikosta ja valitse **HD9toGMD.DLL**.
- 2 Valitse HD9-tiedosto.



- 3 Anna nimi ja kohde GMD-5 -tiedostolle.

Oletusarvona GDM-tiedostot on tallennettu . . shared mcamx5CNC_MACHINES-kansioon.

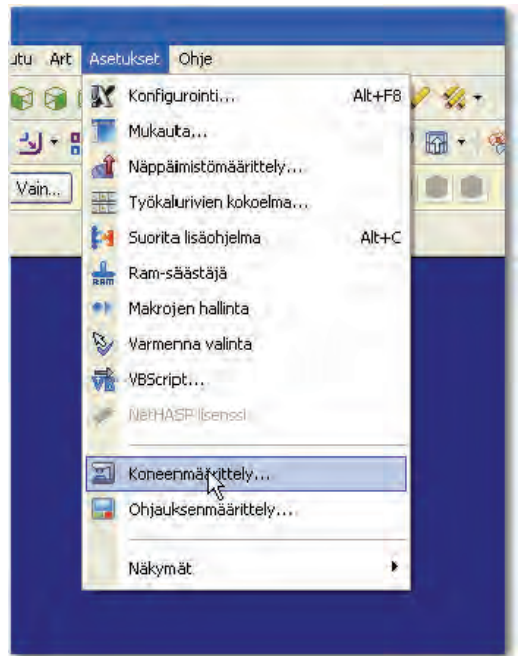


- 4 Klikkaa **OK** kääntääksesi tiedoston.



Liitä GMD-5 -tiedosto koneenmäärittelyyn

- 1 Valitse **Asetukset**-valikosta
Koneenmäärittely.



2 Klikkaa komponenttiedoston **Avaa**-painiketta.

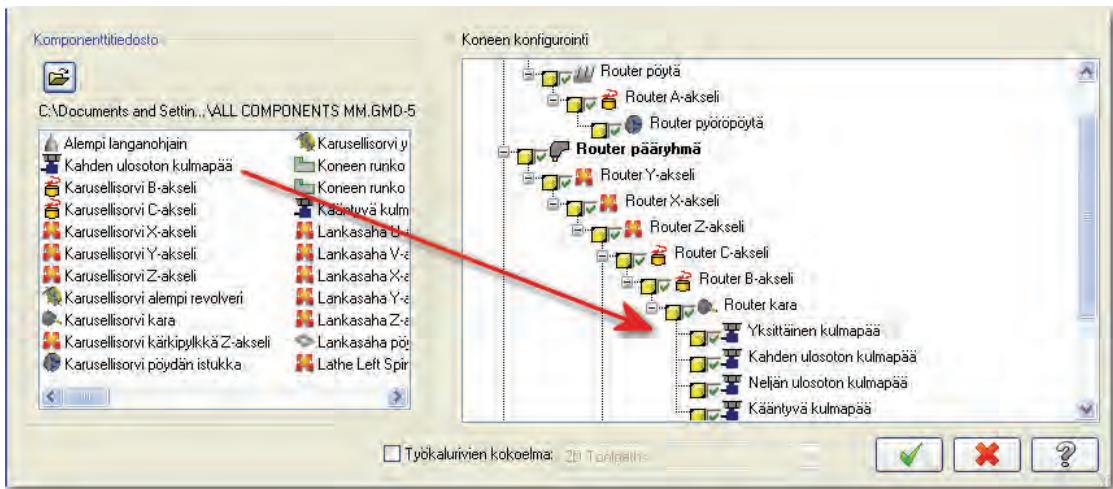
Avaa koneenmäärittelytiedosto -valintaikkuna avautuu.

3 Valitse GMD-5 -tiedosto.

Mastercam sijoittaa komponentit Komponenttiedosto -kohtaan.



VIHJE: Vedä hiirellä komponentit koneen konfigurointipuuhun.



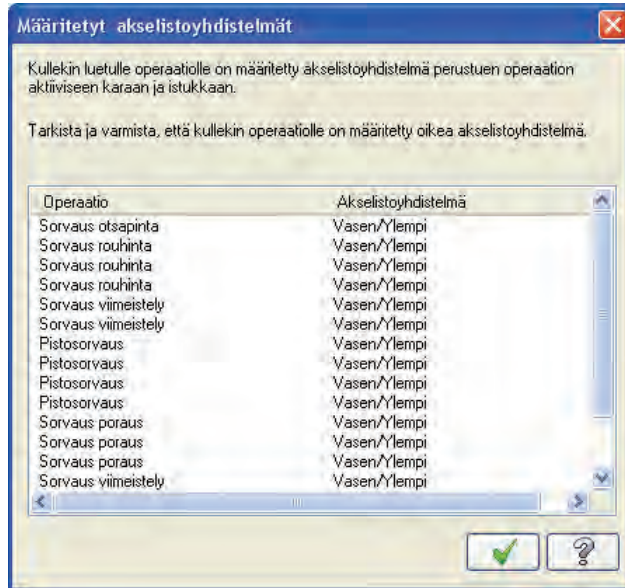
Lathe

Määritetyt akselistoyhdistelmät

Koneenmäärittelyn akselistoyhdistelmissä määritellään, mitkä akselit toimivat yhdessä moniakselisessa operaatioissa. Tavallisesti akselistoyhdistelmiä vaativat koneet ovat monitoimisorveja.

Kun Mastercam avaa versio 9 kappaleen, se tiedostoa kääntäessään yrittää automaattisesti valita parhaan yhdistelmän kullekin operaatiolle. Määritetyt akselistoyhdistelmät -ikkunassa muistutetaan näistä valinnoista. Ikkunan luonne on informatiivinen. Jos haluat muuttaa akselistoyhdistelmiä, muokkaa operaation parametreja. Katso lisätietoja kohdasta "Valitse uusi akselistoyhdistelmä" sivulla 43.

- Sulje viesti valitsemalla **OK**.

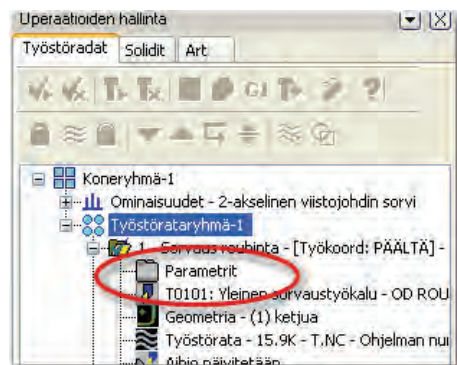


Mastercam valitsee toisen akselistoyhdistelmän, joka perustuu lähdetiedoston työkalu-, revolveri- ja karavalintoihin. Mastercamin oletussorvien akselistoyhdistelmät — ja mitkä tahansa UpdatePostin luomat sorvin koneenmäärittelyt — on suunniteltu sopimaan kiinteästi yhteen Mastercamin versio 9 työkalu- ja koneasetuksiin, joten akselistoyhdistelmien, jotka näkyvät tässä valintaikkunassa, tulisi sopia lähdetiedoston revolveri- ja karavalintoihin.

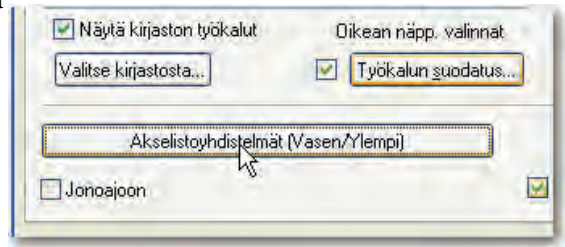
Jos olet asentanut moniakselisen sorvin koneenmäärittelyn Mastercam X:ään ja haluat muuttaa kuvassa näkyviä valintaikkunan akselistoyhdistelmiä, voit tehdä sen operaatio kerrallaan alla kuvatulla tavalla.

► Valitse uusi akselistoyhdistelmä

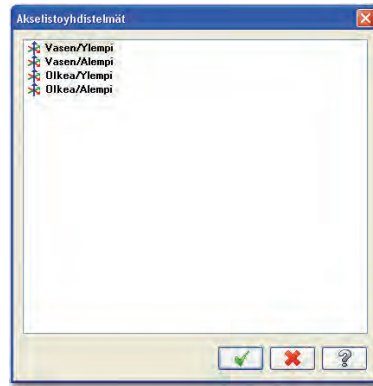
- 1 Klikkaa Operaatioiden hallinnassa halutun operaation **Parametrit**-ikonia.



- 2 Klikkaa **Akselistoyhdistelmät**-painiketta **Työstörataparametrien**-välilehdellä.



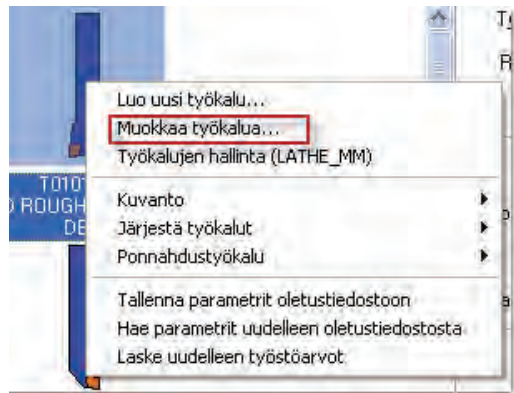
- 3 Valitse uusi akselistoyhdistelmä ja sitten **OK**.



- 4 Avaa **Sorvaustyökalun asetukset** varmistaaksesi, että kara, revolveri ja operaatioissa käytettävän työkalun kiinnitysasento sopivat uuteen akselistoyhdistelmään.

- a Klikkaa työkalua hiiren oikealla painikkeella ja valitse **Muokkaa työkalua**.

Työkalun määrittelyn valintaikkuna avautuu.



- b Klikkaa **Työkaluasetukset**-painiketta.

Sorvaustyökalun asetukset - valintaikkuna avautuu.



- c Klikkaa **OK**, jos valintaikkunan asetukset sopivat uuteen akselistoyhdistelmään.

Karusellisorvit (VTL)

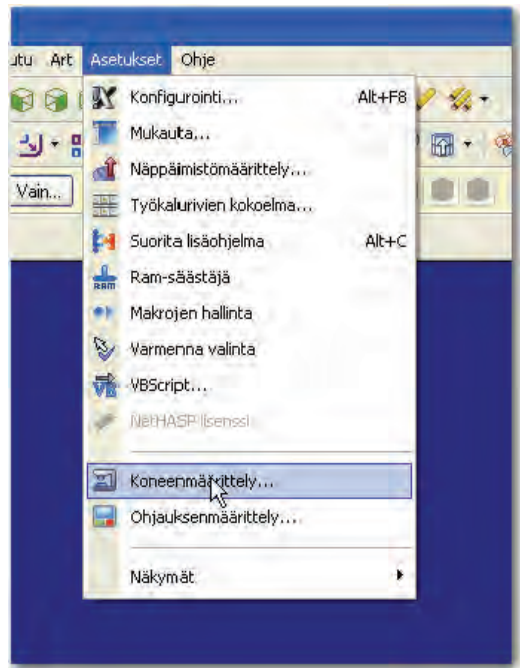
Mastercam X:ssä revolverin suunta on osa koneenmäärittelyn ominaisuuksia. Kun karusellisorvissa työstettäviä kappaleita tuodaan versiosta 9, Lathen koneenmäärittelyn oletuskoneena tulisi olla karusellisorvi. Jos oletuskone on vaakakarainen, kappale ei asetu oikein. Aseta koneenmäärittelyn oletusarvo sivu 33 olevien ohjeiden mukaan. Valitse jokin asennetuista karusellisorvin koneenmäärittelyistä tai valitse koneenmäärittely, jonka olet luonut. Seuraavaksi kerrotaan, kuinka karusellisorvin koneenmäärittelyt luodaan.

Huomaa: UpdatePostin version 9 postproessoreista luodut koneenmäärittelyt eivät säilytä karusellisorvin tietoja versio 9 kappaleita varten. Toimi seuraavien ohjeiden mukaan muuttaaksesi nämä koneenmäärittelyt.

► Luo karusellisorvin (VTL) koneenmäärittely

- 1 Valitse **Asetukset**-valikosta **Koneenmäärittely**.

Koneenmäärittely-valintaikkuna avautuu.

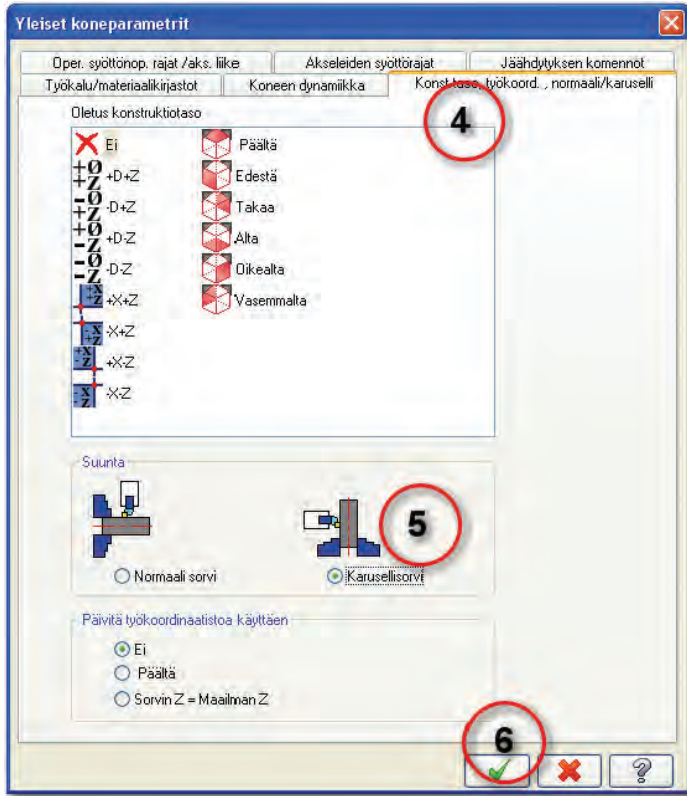


- 2 Avaa tarvittaessa haluttu koneenmäärittely.
- 3 Klikkaa työkalurivin **Muokkaa yleisiä koneparametreja** -painiketta.



Yleiset koneparametrit -valintaikkuna avautuu.

4 Valitse **Konst.taso, työkoord., normaali/karuselli** -välilehti.



5 Valitse **Karusellisorvi**.

6 Klikkaa **OK**.

7 Klikkaa **Tallenna** hyväksyäksesi koneenmäärittelyn muutokset tai klikkaa **Tallenna nimellä** luodaksesi uuden koneenmäärittelyn.



TAI



Tästä lähtien aina, kun valitset tämän koneen, Mastercam sovittaa automaattisesti geometrian näytön ja työkalu/konstruktiotasot vastaamaan karusellisorvin suuntauksia.

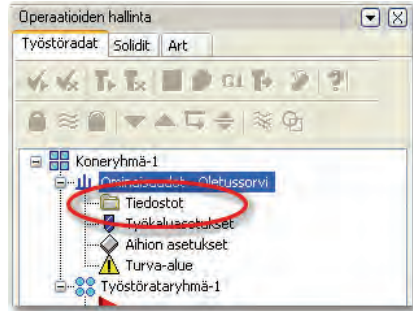
► **Korvaa vaakakarainen koneenmäärittely**

Jos käännät versio 9 kappaleita, eikä karusellisorvin koneenmäärittely ole oletusarvona, voit korvata nykyisen koneenmäärittelyn koneenmäärittelyllä, jonka suuntaus on oikea.

1 Avaa kappale tarvittaessa ja laajenna **Koneryhmän ominaisuudet** -kansio.

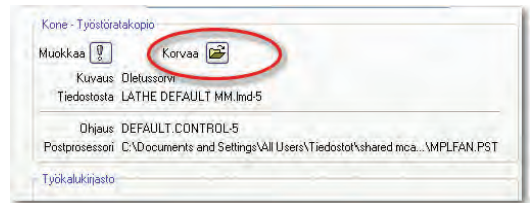
2 Klikkaa **Tiedostot**.

Koneryhmän ominaisuudet -valintaikkuna avautuu Tiedostot-välilehti avoinna.

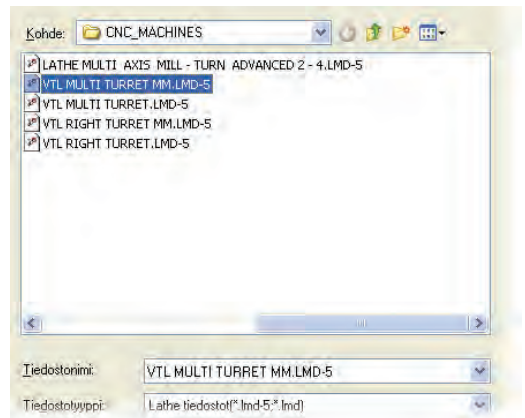


3 Klikkaa **Kone - työstörata kopio** -kohdan **Korvaa**-painiketta.

Avaa koneenmäärittelytiedosto -valintaikkuna avautuu.



4 Valitse karusellisorvin koneenmäärittely ja klikkaa **OK**.



5 Hyväksy muutokset klikkaamalla **OK**-painiketta.



TÄRKEÄÄ: Jos koneryhmässä on jo operaatioita, ole erityisen huolellinen valitessasi eri työstökoneita varmistaaksesi, että uusi työstökone tukee kaikkia jo ohjelmoituja työstöratatoimintoja.

Wire

Jos käytit Mastercam Wiren aikaisempia versioita, olet ehkä liittänyt C-Hookit Apurekisterin ja Muuttujien arvot -painikkeisiin Wiren Parametrit -sivulla. Kääntäessään postprosessoria

UpdatePost-ohjelma ei automaattisesti liitä näitä C-Hookeja. C-Hook -ohjelmat asentuvat chooks-kansioon Mastercamin asennuksen yhteydessä.



TÄRKEÄÄ:

Uusi Agievision-käyttöliittymä ei ole yhteensopiva Agie C-Hook -ohjelmalla luotujen kappaleiden kanssa. Kappalegeometriaa voidaan käyttää, mutta kaikki sahausradat on luotava uudelleen.

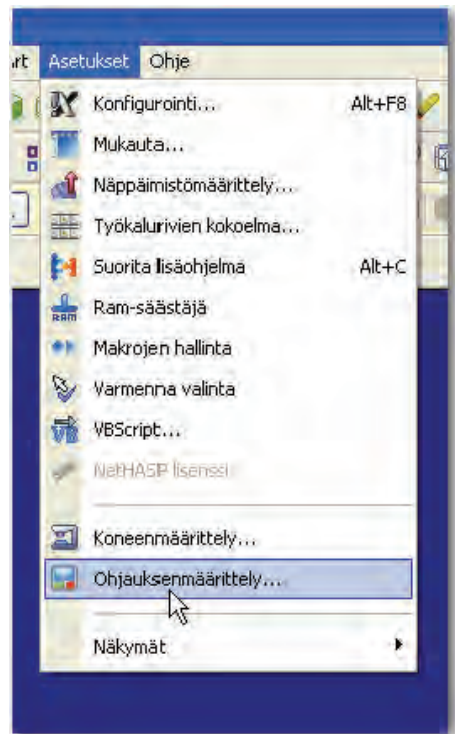
Noudata seuraavia ohjeita ohjauksenmäärittelyn päivittämiseen, jolloin voit käyttää olemassaolevia Agie C-Hook -kappaleita, mutta et voit käyttää Agie C-Hookille määritettyä ohjauksenmäärittelyä uudelle Agievision käyttöliittymälle.

Katso lisätietoja *Mastercam X5 Wire aloitusoppaasta* tai online-ohjeesta.

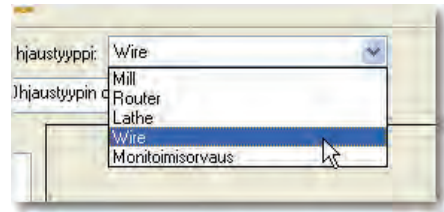
► Muokkaa Agie-lankasahojen koneenmäärittelyjä

- 1 Valitse **Asetukset** -valikosta, valitse **Ohjauksenmäärittely** ja avaa haluttu ohjauksenmäärittely.

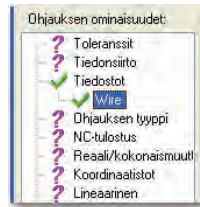
Älä avaa laajennettua Agievisionin ohjauksenmäärittelyä. Katso lisätietoja *Mastercam X5 Wire aloitusoppaasta* tai online-ohjeesta.



- 2 Valitse tarvittaessa **Wire Ohjauksen tyyppi** pudotusvalikosta.



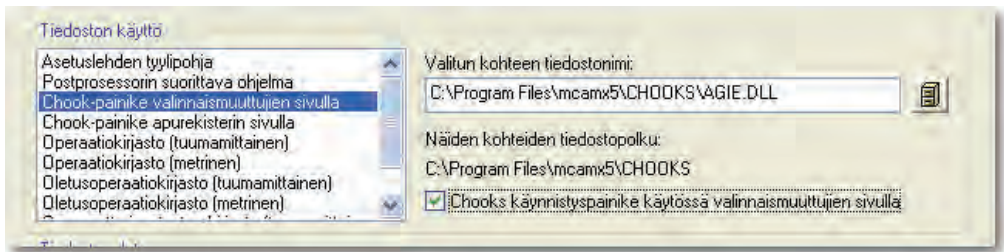
- 3 Kohdasta **Ohjauksen ominaisuudet** valitse **Tiedostot**-sivu.



- 4 Kohdasta **Tiedoston käyttö** valitse **Chook -painike valinnaismuuttujien sivulla**.
- 5 Klikkaa valintapainiketta kohdasta **Valitun kohteen tiedostonimi**, siirry PROGRAM FILES\MCAMX5\HOOKS-kansioon ja valitse **agie.dll**.
- 6 Klikkaa **OK** muuttaaksesi tiedostopolun.



- 7 Merkkää ruutu **Chooks käynnistyspainike käytössä valinnaismuuttujien sivulla**.



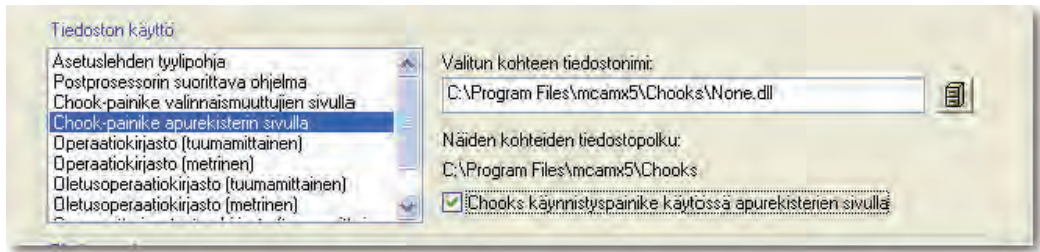
Tämä valinnan avulla voit avata C-Hookin käyttöliittymän Sahausradan valintaikkunasta

- 8 Kohdasta **Tiedoston käyttö** valitse **Chook -painike apurekisterien sivulla**.
- 9 Klikkaa valintapainiketta kohdasta **Valitun kohteen tiedostonimi**, siirry PROGRAM FILES\MCAMX5\HOOKS-kansioon ja valitse **agiereg.dll**.
- 10 Klikkaa **OK** muuttaaksesi tiedostopolun.



- 11 Merkkää ruutu **Chooks käynnistyspainike käytössä apurekisterien sivulla**.

Tämä valinnan avulla voit avata C-Hookin käyttöliittymän Sahausradan valintaikkunasta



- 12** Klikkaa **OK** sulkeaksesi Ohjauksenmäärittelyä.



- 13** Klikkaa **Kyllä** tallentaaksesi muokatun ohjauksenmäärittelyä.

C-Hookit ja Net-Hookit

C-Hookit (*.DLL) ja NET-Hookit (*.NET) ovat lisäsovellutuksia, joiden avulla voidaan mukauttaa, tehostaa tai laajentaa Mastercamin toimintoja. Niitä voivat luoda yksittäiset käyttäjät, Mastercamin jälleenmyyjät, sovellutusten kehittäjät tai CNC Software itse. Mastercam X5:n asennuksen yhteydessä asennetut C-Hookit ja Net-Hookit ovat valmiita käyttöön. Kaikki muut C-Hookit ja Net-Hookit on modifioitava ennen kuin niitä käytetään Mastercam X5:ssä. Lisätietoja saat ottamalla yhteyttä sovelluksen kehittäjään.

C-Hookit ja Net-Hookit on tallennettu Mastercamin asennuksen kansioon (. .Program Files\mcamx5\hooks). Näiden tiedostojen muokkaamiseen on oltava luku- ja kirjoitusoikeudet.

**Huomautus! Tästä oppaasta voi olla uudempi versio.
Uusimmat päivitykset löytyvät Mastercam.fi sivustolta.**



cnrc software, inc.

ZENEX

Vattuniemenkatu 13
00210,Helsinki
www.mastercam.fi