

Mastercam X⁵

Siirtymisopas



World Class Machining

Mastercam X5 siirtymisopas

Joulukuu 2010

Varmista, että käytössäsi ovat viimeisimmät tiedot!

Tiedot ovat saattaneet muuttua tämän oppaan painamisen jälkeen. Tämän oppaan viimeisin versio on saatavana maahantuojalta ja se on myös uusimmalla asennuslevyllä. Se tulee myös Mastercamin asennuksen yhteydessä. Lueminut-tiedostossa ([ReadMe.htm](#)) on kaikkein uusimmat tiedot

II • MASTERCAM X5 SIIRTYMISOPAS

Mastercam® X5 Siirtymisopas

Päivämäärä: Joulukuu 2010

Copyright © 2010 CNC Software, Inc.— Zenex Computing Oy

Ohjelmisto: Mastercam X5

KÄYTTÖEHDOT

Tämän dokumentin käytöstä on määritelty Mastercam käyttöehdoissa.

Mastercam käyttöehdot tulevat Mastercamin paketissa. Mastercam käyttöehdot ovat myös sivulla:

www.mastercam.com/legal/licenseagreement/

Sisällysluettelo

Johdanto	1
Aluksi	1
Laitteistovaatimukset.....	2
Lisäohjeita	3
Lisätietoja.....	4
Mastercam asiakaspalauteohjelma.....	4
Tiedostojen kopiointi	7
Mastercamin hakemistorakenne	7
▶ <i>Kopioi omat muokatut tiedostot käyttäjäkohtaisiin tai jaettuihin kansioihin</i>	7
Konfigurointitiedostot.....	12
▶ <i>Yhdistä omat konfigurointitiedostot</i>	12
Tiedostojen kääntäminen	17
Päivitä kansio.....	17
▶ <i>Käännä koneenmäärittelyt ja kirjastot</i>	18
▶ <i>Päivitä omat konfigurointitiedostot</i>	22
Mastercamin kappaleetiedostojen kääntäminen	26
▶ <i>Käännä kappaleet Päivitä kansio -toiminnolla</i>	28
Lisäohjeet ja lisätiedot	31
▶ <i>Päivitä omat työkaluprofiilit</i>	31
▶ <i>Päivitä ATP-tiedostot</i>	33
▶ <i>Kääntövirheiden etsintä ja korjaus</i>	33
Agie-lankasahat	34
▶ <i>Muokkaa Agie-lankasahojen koneenmäärittelyjä</i>	35
C-Hookit ja Net-Hookit	37

JOHDANTO



TÄRKEÄÄ: Jos päivität Mastercam X5:tä Mastercam versiosta 9, katso *Siirtymisopasta Mastercam versiosta 9 Mastercam X5:een*, jonka saat Mastercam-edustajaltasi.

Tämä opas on suunniteltu auttamaan Mastercamin käyttäjiä luomaan uudelleen nykyisen työympäristönsä — ja siirtämään nykyiset geometriat — niin nopeasti kuin mahdollista. Siinä annetaan tarvittavat tiedot minkä tahansa Mastercam X -version päivittämiseksi Mastercam X5:een.



Mastercamin käyttöympäristön uudelleen luontiin uutta versiota varten sisältyy useita toimenpiteitä:

- Tiettyjen muokattujen tiedostojen siirtäminen uuden version oikeisiin kansioihin.
- Uudessa versiossa formaatiltaan muuttuneiden tiedostojen päivittäminen.
- Konfigurointitiedostojen muokkaaminen osoittamaan oikeisiin kansioihin.
- Liitetiedostojen, kuten esimerkiksi omien työkaluprofiilitiedostojen ja postprosessorien muokkaaminen toimimaan oikein uudessa versiossa.

Aluksi

Mastercam X5:ssä on huomattavia muutoksia ja uudistuksia. Tässä oppaassa annetaan tarvittavat tiedot minkä tahansa Mastercam X -version päivittämiseksi Mastercam X5:een. Varmistaaksesi mahdollisimman sujuvan muutoksen **seuraa tämän oppaan ohjeita annetussa järjestyksessä.**

Huomaa: Tässä oppaassa termi "Mastercam X" tarkoittaa mitä tahansa Mastercam X -versiota. Kun tarkoitetaan jotain nimenomaista versiota, ilmoitetaan se tarkemmin (esimerkiksi, Mastercam X2 MR2).

Laitteistovaatimukset

Mastercam X:n järjestelmävaatimukset


Proessori	<p>vähintään 2.5 GHz (suositeltava)</p> <p>Intel®-yhteensopiva 32-bittinen tai 64-bittinen prosessori</p> <p>Huomaa: Proessorin on oltava SSE2-yhteensopiva. Vuodesta 2003 valmistettujen Intel-yhteensopivien prosessorien pitäisi olla SSE2-yhteensopivia.</p>
Käyttöjärjestelmä	<ul style="list-style-type: none">▪ Windows XP, Windows Vista® (Business tai Ultimate) tai Windows 7(Professional tai Ultimate) viimeisimmät Service Pack -päivitykset ja suositellut päivitykset asennettuina.▪ VCRedist 2008 (Visual C++ Redistributable Package) asennettuna Mastercamin yhteydessä)
Muisti	<p>2 GB (vähimmäisvaatimus).</p> <p>Parhainta suoritusta varten suositellaan RAM-lisämuistia.</p>
Grafiikka Konfigurointi	<p>256MB OpenGL-yhteensopiva näytönohjain (minimi).</p> <ul style="list-style-type: none">▪ 1280 minimi leveys▪ 1280 X 1024 resoluutio (vähimmäisvaatimus)▪ Suositellaan näytönohjaimen täysiiä kiihdytysasetuksia.▪ Emolevyllä integroidut ohjaimet on harvoin niin tehokkaita kuin erilliset.
Vapaa kiintolevyn tila	<p>3 GB vapaata tilaa kiintolevyllä (vähimmäisvaatimus).</p>

Mastercam X:n järjestelmävaatimukset

Hiiri	<ul style="list-style-type: none"> ▪ 2-näppäminen (vähimmäisvaatimus). ▪ 3-näppäminen tai 2-näppäminen, jossa keskellä ohjauksella (suositeltava).
Verkkoprotokolla	(Vain NetHASP-käyttäjät) TCP/IP-protokolla NetHASP-asennukseen; VPN-verkkoprotokollaa ei tueta.
Tuetut lisälaitteet	<ul style="list-style-type: none"> ▪ Kaksoisnäytöt. ▪ Moniydinprosessorit. (Yksi tai useampi prosessori Mastercam-istuntoa kohden.) ▪ SpaceBall®- ohjaimet.
Muut ohjelmistot	<ul style="list-style-type: none"> ▪ Uusin Adobe® Flash® -versio tarvitaan Mastercam-videoiden näyttämiseen. ▪ Adobe® Reader® 6.0 (minimi) tarvitaan PDF-tiedostojen lukemiseen. <p>Molemmat ohjelmat voidaan ladata www.adobe.com sivustolta.</p>

Lisäohjeita

Mastercamissa saa lisäopastusta monella eri tavalla:

- *Mastercam ohje*— Mastercamin ohjetiedosto avautuu valitsemalla **Ohje, Sisältö** Mastercamin valikkoriviltä tai paina [**Alt+H**] näppäimistöltä. Suurimmassa osassa valintaikkunoita ja valintapalkkeja on Ohje-painike , joka avaa ohjetiedoston suoraan vastaavasta kohdasta.
- *Online-ohje*— Voit myös hakea apua Mastercam-keskusteluryhmästä, joka löytyy osoitteesta www.emastercam.com. Lisäksi ohjeita ja videoita löytyy osoitteista www.mastercam.fi, www.mastercam.com ja www.mastercamedu.com.
- *Mastercam jälleenmyyjä*— Mastercam-edustajasi pystyy auttamaan suurimmassa osassa kysymyksiä.
- *Tekninen tuki* — Mastercam-edustajasi tuntee parhaiten asiiasi. Tarvittaessa voi myös kysyä CNC Softwaren teknisestä tuesta, mutta on suositeltavaa ottaa yhteyttä ensin maahantuojaan.

- *Palaute dokumentaatiosta* — Tästä ja muusta dokumentaatiosta voi antaa palautetta maahantuojalle puhelimitse tai sähköpostilla info@zenex.fi.
- CNC Software ylläpitää *Mastercam University* -sivustoa, laajaa oppimisympäristöä, jossa on saatavana vuorokauden ympäri oppimateriaalia. Sen sisältämän yli 180 videon avulla käyttäjä voi hioa taitojaan omaan tahtiinsa ja valmistautua Mastercam Certification -tutkintoon. Lisätietoja Mastercam Universitystä saat jälleenmyyjältäsi, www.mastercam.fi -sivustolta tai lähettämällä sähköpostia osoitteeseen training@mastercam.com.

Lisätietoja

Mastercamin Documentation-kansiossa on seuraavia oppaita:

- *Mastercam X5 asennusopas*
- *Mastercam X5 Järjestelmänvalvojan opas*
- *Mastercam X5 Pikaopas*
- *Mastercam X5 Käyttöopas*
- *Mastercam X5 Siirtymisopas*
- *Mastercam X5 Pikaopaskortti*
- *Mastercam X5 Wire aloitusopas*
- *Mastercam X5 NCI & Parameter Reference -opas*
- *Mastercam X5 Post Debugger -opas*

Mastercam asiakaspalauteohjelma

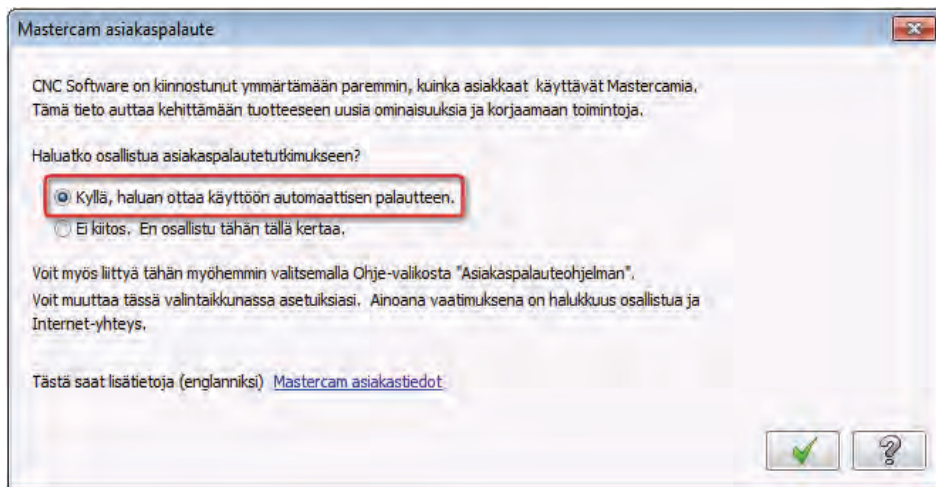
Mastercamin asiakaspalauteohjelma on valinnainen työkalu. Ohjelman käyttö on täysin vapaaehtoista. Jos päätät käyttää ohjelmaa, se käynnistyy aina Mastercamin käynnistyessä ja kerää ja lähettää ohjelman käyttöön liittyviä tietoja CNC Software (CNC) -yhtiöön.

Tietoja käytetään vain ohjelman laadun ja toimintojen kehittämiseen. Sen avulla CNC-yhtiö saa kokonaiskuvan ohjelman eri tointojen käytöstä. Kerättäviin tietoihin ei kuulu mitään tietoja käyttäjän kappalemalleista tai mitään muita tietoja, joiden avulla malleja voitaisiin luoda uudestaan. Tämän ohjelman avulla ei haluta eikä sillä voi kerätä mitään tietoa, jota muut voisivat käyttää hyväkseen.



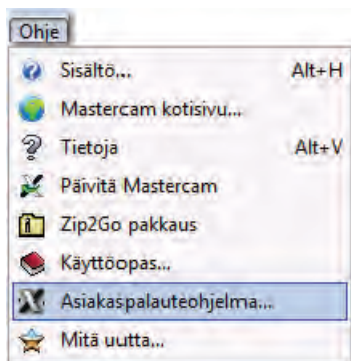
TÄRKEÄÄ: Mastercamin asiakaspalauteohjelma ei koskaan kerää mitään tietoa, joka ei liity Mastercamiin. Minkäänlaisia henkilökohtaisia tai yksityisluonteisia tietoja ei kerätä.

Oletusarvona on, että ohjelma on pois käytöstä. Jos haluat osallistua, merkkää alla olevan asiakaspalauteohjelman valintaikkunan ruutu.



Tämä valintaikkuna avautuu, kun käynnistät Mastercamin ensimmäisen kerran asennuksen jälkeen. Osallistuaksesi valitse "Kyllä" ja klikkaa **OK**.

Voit perua osallistumisesi tai osallistua uudelleen milloin tahansa. Muuttaaksesi osallistumisasetuksia valitse **Asiakaspalauteohjelma Ohje**-valikosta.



Kerättäviin tietoihin kuuluu seuraavaa:

- Mastercamin sisäinen versionumero
- SIM-numero
- Käyttöön otetun toiminnon nimi ja kuinka toiminto avattiin (työkaluriviltä, pikanäppäimillä, valikosta)

CNC Software -yhtiö vastaa palautteen antajilta kerätyillä tiedoilla seuraavan tyyppisiin kysymyksiin:

- Mitä Mastercamin toimintoja käytetään eniten ja mitä toimintoja käytetään vähiten?
- Mitä tiedostonkääntäjiä käytetään ja kuinka usein?

- Mitä C-Hookeja käytetään ja kuinka usein?
- Mitä komentoja käytetään peräkkäisesti tai yhdessä?

Huomaa: Yllä oleva lista ei ole täydellinen. Ne ovat esimerkkejä CNC:n keräämien tietojen tyypeistä.

Jos Mastercamin asiakaspalauteohjelma on käytössä, Windowsin alapalkin oikeassa kulmassa näkyy ikoni.



Huomatukset:

- *Osallistuminen tähän ohjelmaan ei vaikuta Mastercamin prosessointiaikaan tai tietokoneen suorituskykyyn.*
 - *Jos asiakaspalauteohjelma on käytössä, se sulkeutuu automaattisesti aina silloin, kun Mastercam suljetaan.*
 - *Ohjelman keräämät tiedot lähetetään CNC:lle silloin, kun Mastercam suljetaan tai tiettyjen toimenpiteiden jälkeen.*
 - *Jos Internet-yhteyttä ei ole käytössä tiedot tallennetaan kiintolevylle. Kun Mastercam avataan seuraavan kerran, ohjelma yrittää lähettää tallennetut tiedot. Jos tietoja ei ole onnistuttu lähettämään viidessä päivässä, ne poistetaan tietokoneelta automaattisesti.*
 - *Voit aloittaa tai lopettaa ohjelmaan osallistumisen Mastercamin istunnon aikana milloin tahansa ja kuinka monta kertaa tahansa.*
-

Tiedostojen kopiointi

Mastercamin hakemistorakenne

Tietoturvan ja yhteensopivuuden lisäämiseksi Microsoft-ohjelmistoihin, Mastercamin asennuksen oletuskansio on nyt 32-bittisille käyttöjärjestelmille C:\Program Files\mcamx5 ja C:\Program Files (x86)\mcamx5 64-bittisille käyttöjärjestelmille. Tämä muutos edellyttää sitä, että käyttäjien muokattavissa olevat tiedostot voidaan siirtää asennuskansiosta kahteen eri kohdekansioon, käyttäjäkohtaiseen tai jaettuun riippuen siitä, onko tallennettava tieto käyttäjäkohtaista vai jaettua tietoa.

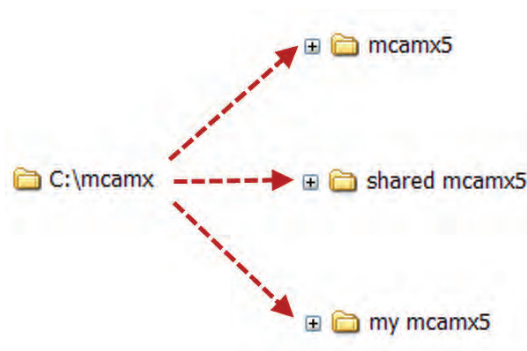
Aikaisemmissa Mastercamin versioissa asennuskansio oli kaikkien käyttäjäkohtaisten tiedostojen tallennuskansio. Mastercam X5:stä lähtien nämä tiedostot jaetaan kahteen eri luokkaan: tiedostoihin, joita yksittäinen käyttäjä voi avata ja muokata ja tiedostoihin (jaetut tiedostot), joita kaikki voivat käyttää ja muokata. Molemmilla tiedostoluokilla on omat tallennuskansionsa: My mcamx5 tai Shared mcamx5. Kun siirrät tiedostoja aikaisemmasta Mastercamin versiosta, nämä tiedostot on sijoitettava uusiin kohdekansioihinsa.

Aloita Mastercam X5:n käyttö työskentelemällä omilla aiempien versioiden tiedostoilla, joita ei tarvitse kääntää. Tässä kohdassa käsitellään seuraavia aiheita:

- Oletuskansiot ja pikalinkit Mastercamin uusien tallennuskansioihin.
- Kuhunkin tallennuskansioon kuuluvat tiedostotyypit
- Mitkä tiedostot voidaan kopioida uusiin tallennuskansioihin ilman kääntämistä tai ilman päivittämistä.

► **Kopioi omat muokatut tiedostot käyttäjäkohtaisiin tai jaettuihin kansioihin**

Joitakin aikaisempien Mastercam X -versioiden muokattuja tiedostoja ei tarvitse kääntää uuteen X5-formaattiin. Ne voidaan kopioida suoraan uusiin kohdekansioihinsa Mastercam X5:n hakemistossa. Useimpia näistä tiedostoista voidaan käyttää "sellaisenaan" Mastercam X5:ssä. Palaamme myöhemmin niihin, joita on hieman muokattava.



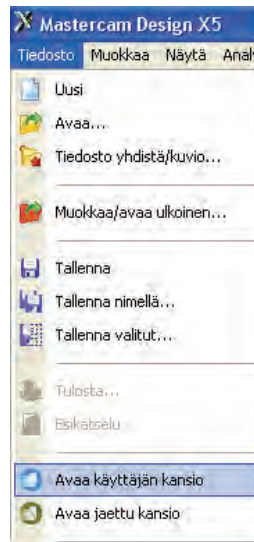
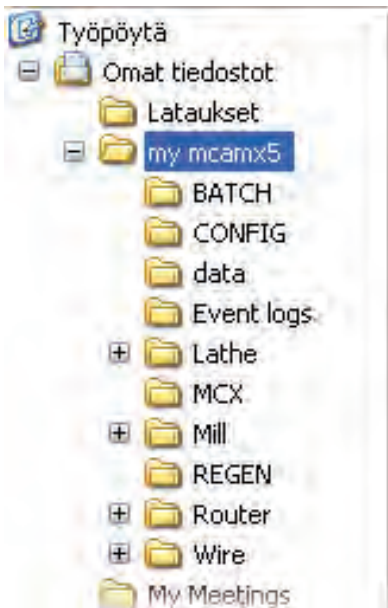
1 Käynnistä Mastercam



VIHJEITÄ: Jos käynnistät Mastercamin ensimmäistä kertaa, avautuu kaksi informaatiota sisältävää valintaikkunaa:

- **Mastercam asiakaspalauteohjelma:** Mastercamin asiakaspalauteohjelma kerää tietoja, kun Mastercam on käynnissä, ja lähettää luotettavat ja hyödylliset tiedot CNC Software -yhtiöön (CNC). Jos haluat osallistua, valitse **Kyllä, haluan ottaa käyttöön automaattisen palautteen**. Lisätietoja on kohdassa sivu 4.
- **Mitä uutta:** Mitä uutta -valintaikkunassa kerrotaan pääpiirteet Mastercam X5:n eri ohjelmatasojen uusista ominaisuuksista. Siinä on myös esittelyvideoita ja lyhyitä harjoituksia uusien toimintojen kokeiluun.

2/va



~
a

käyttäjän kansio avataksesi My mcamx5 -kansion.

My mcamX5 -kansioissa on tiedostoja, joita muokataan henkilökohtaista käyttöä varten. Näitä tiedostoja voidaan käyttää ja muokata, vain silloin, kun kirjaudut

tietokoneellesi. Tässä kansiossa oleviin tiedostoihin kuuluvat:

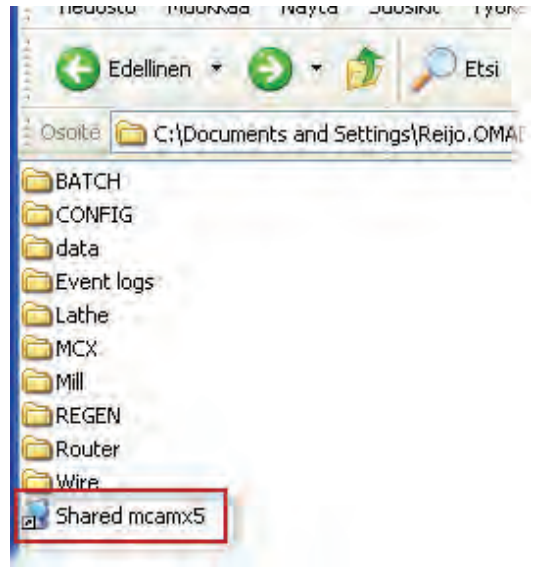
- ◆ MCX, NC ja NCI -tiedostot
- ◆ Omat konfigurointitiedostot
- ◆ Muut omat tiedostot kuten työkalurivien ja näppäinmäärittelyjen tiedostot

Huomaa: My mcamx5 -kansiota ei luoda ennen kuin Mastercam X5 käynnistetään.

- 3** Kaksoisklikkaa My mcamx5 -kansiossa **Shared mcamx5** -pikakuvaketta avataksesi jaetun kansion.

Shared mcamX5 -kansiossa sijaitsevat jaetut tiedostot, joita käyttävät monet Mastercam X5:n käyttäjät. Kuka tahansa tietokoneelle kirjautunut voi käyttää ja muokata niitä. Tässä kansiossa oleviin tiedostoihin kuuluvat:

- ◆ Koneen- ja ohjauksenmäärittelyt
- ◆ Operaatioiden oletustiedostot
- ◆ Postproessorit
- ◆ Työkalu- ja materiaalikirjastot
- ◆ Muut jaetut tiedostot kuten esimerkiksi raporttien tyyli-pohjat, nestauksen oletustiedostot ja piirre-pohjaisen työstön konfigurointitiedostot.



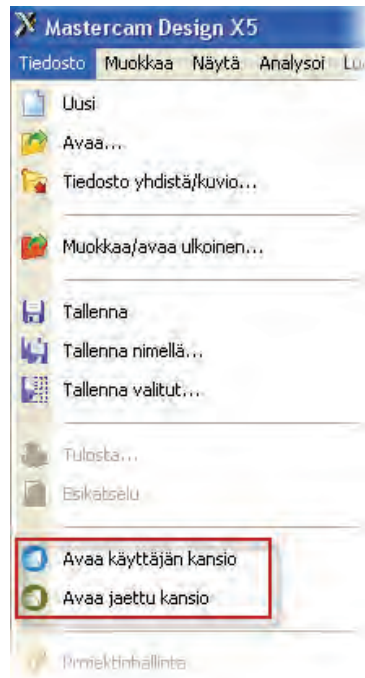
Tarkka tiedostopolku **My mcamx5** ja **Shared mcamx5** -kansioihin riippuu tietokoneen käyttöjärjestelmästä. Seuraavassa taulukossa ovat oletuspolut Windows XP, Windows Vista ja Windows 7 -käyttöjärjestelmille.

Käyttöjärjestelmä	Yksittäisen käytön oletuspolku	Jaetun käytön oletuspolku
Windows XP	C:\Documents and Settings\ <käyttäjän mcamx5<="" nimi>omat="" td="" tiedostot\my=""> <td>C:\Documents and Settings\All Users\Tiedostot\shared mcamx5</td> </käyttäjän>	C:\Documents and Settings\All Users\Tiedostot\shared mcamx5
Windows Vista tai Windows 7	C:\Käyttäjät\ <käyttäjän mcamx5<="" nimi>\tiedostot\my="" td=""> <td>C:\Käyttäjät\Julkinen\Julkiset tiedostot\shared mcamx5</td> </käyttäjän>	C:\Käyttäjät\Julkinen\Julkiset tiedostot\shared mcamx5

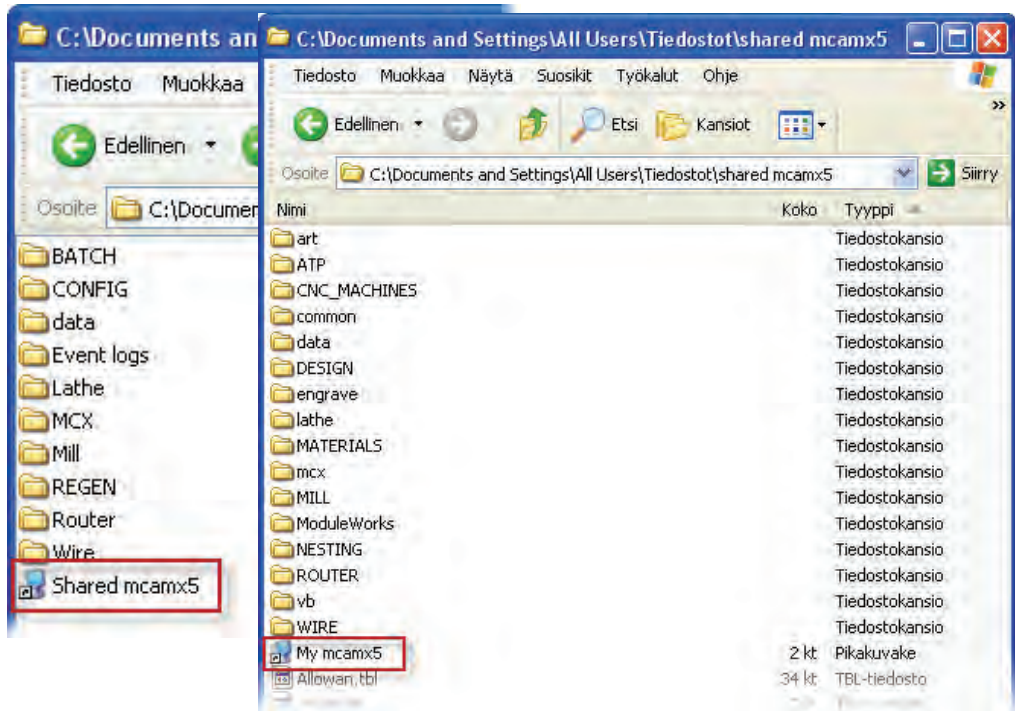
*Huomautus: Suomenkielinen Vista ja Windows 7 näyttävät kansion nimenä **Käyttäjät ja Julkinen**, kun ne ovat todellisuudessa Users ja Public. Siten Resurssienhallinnassa näkyvä **Käyttäjät**-kansio näkyy Komentokehoteissa nimellä **Users**.*

Mastercamissa on kolme menetelmää näiden tärkeiden kansioiden helppoon käyttöön.

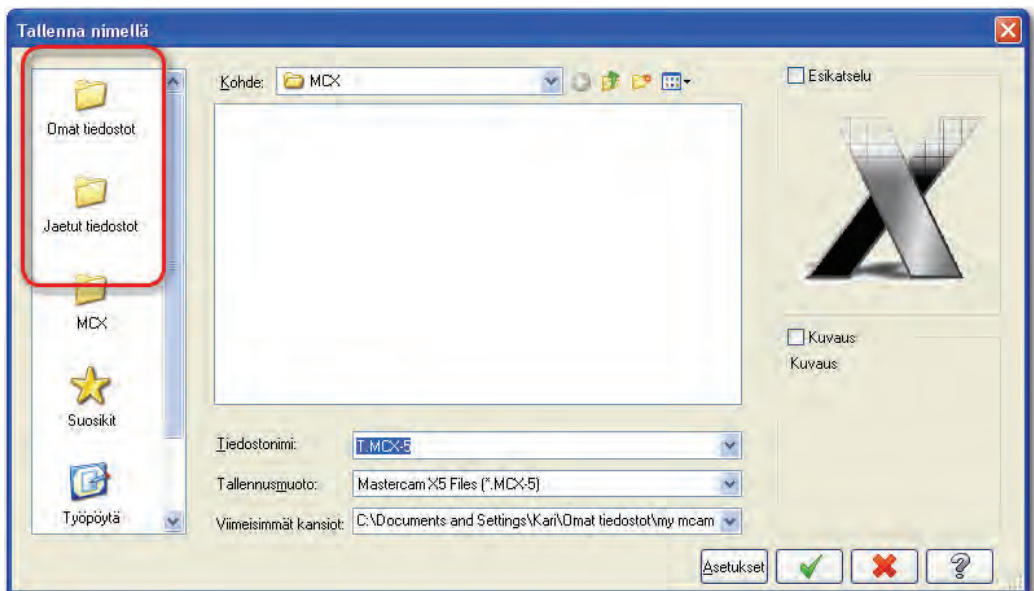
- Valitse Tiedosto-valikosta **Avaa käyttäjän kansio** tai **Avaa jaettu kansio**.



- Kaksoisklikkaa **My mcamx5** tai **Shared mcamx5** pikakuvakkeita My mcamx5 ja Shared mcamx5 -kansioissa avataksesi kansion erilliseen ikkunaan.



- Valitse **Omat tiedostot** tai **Jaetut tiedostot** -ikonit Avaa tai Tallenna nimellä -valintaikkunoissa.



- 4 Etsi Mastercamin aikaisemman version tiedostot, joita ei tarvitse kääntää.
- 5 Käytä Windows Exploreria kopioidaksesi nämä tiedostot oikeisiin X5-kansioihin.
Seuraavassa taulukossa luetellaan aikaisempien Mastercam-versioiden tiedostot, joita voidaan käyttää Mastercam X5:ssä ilman kääntämistä ja näiden tiedostojen oletussijainnit sekä Mastercam X:ssä että Mastercam X5:ssä.
- 6 Kun olet kopioinut kaikki omat muokatut tiedostot X5-kohdekansioihinsa, sulje Windows Explorerin ikkunat.

Konfigurointitiedostot



TÄRKEÄÄ: Mastercam X5:ssä tiedostojen tallennuskohteissa on huomattavia muutoksia. On hyvin tärkeää, että konfigurointitiedostojen tiedostopolut vastaavat näitä muutoksia. Asetusten uudelleen luonti X5-ympäristössä käyttämällä Mastercamin oletustiedostoja (`mcamx.config <tuumainen>` ja `mcamxm.config <metrinen>`) varmistaa sujuvan päivityksen. Yhdistä-toiminnon käyttöä suositellaan niille, joiden konfigurointitiedostoissa on paljon muutoksia tai jos konfigurointitiedostoja on useita.

Omia aikaisempien Mastercam X -versioiden konfigurointitiedostoja (.CONFIG) ei tarvitse kääntää Mastercam X5:een. Niitä on kuitenkin muokattava niin, että niiden asetukset siirtämisen jälkeen osoittavat käännettyihin tiedostoihin ja kirjastoihin.

Vaikka ne nyt sijaitsevatkin `..my mcamx5CONFIG` -kansiossa, jotkut konfigurointitiedostojen aikaisemmista Mastercam X -versioista kopioidut asetukset viittaavat edelleen aikaisemman asennuksen tiedostoihin. Seuraavaksi käytetään Yhdistä-toimintoa aikaisempien tiedostopolkujen korvaamiseksi nykyisen version oletuksilla. Yhdistämällä irrotetaan X5-konfigurointitiedostot aikaisemmista Mastercam X -versioista niin, ettei niiden päälle voida vahingossa kirjoittaa. Myöhemmin, kun tiedostot ja kirjastot on käännetty Päivitä kansio-toiminnolla, päivitetään asetukset osoittamaan päivitettyihin X5-hakemistorakenteen koneenmäärittelyihin ja kirjastoihin.

► Yhdistä omat konfigurointitiedostot

Mastercam X5:ssä voidaan käyttää konfigurointitiedostoja, joita muokkasit Mastercam X:ssä seuraavilla tärkeillä edellytyksillä:

- Sinun täytyy päivittää konfigurointitiedostojen oletustiedostot ja tiedostojen polut osoittamaan käännettyihin tiedostoihin. Tee tämä vain *sen jälkeen, kun olet kääntänyt tiedostot Päivitä kansio -toiminnolla*. Ohjeet tiedostojen kääntämiseen esitellään Siirtymisoppaassa myöhemmin
- Mastercam X5:ssä joitakin konfiguroinnin ominaisuussivuja on muutettu ja joitakin uusia sivuja lisätty. Ellet muokkaa näitä sivuja, Mastercam käyttää oletusasetuksia. Muutoksiin kuuluu:
 - ♦ **Ketjutus piirteiden mukaan, Raportit, Simulointi ja Askelluspainikkeet** ovat uusia ominaisuussivuja.

- ♦ Valintoja **CAD-asetukset, Tiedostot, Automaattien tallennus / Varmuuskopio, Kuvaruutu, Solidit, Työstöradat ja Tarkastuskäyttöliityntä** -ominaisuussivuilla on muutettu, niihin on tehty lisäyksiä tai poistoja.

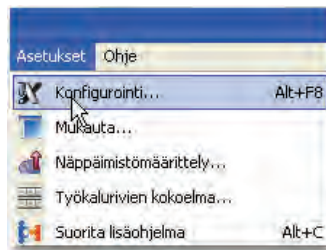
Nämä tiedostot on konfiguroitava manuaalisesti sen jälkeen, kun tiedostot on käännetty Päivitä kansio -toiminnolla X5:een.

Huomaa: Ohita seuraava kohta, jos olet päättänyt luoda uuden konfigurointitiedoston tai jos haluat päivittää tiedostot ja tiedostopolut manuaalisesti.

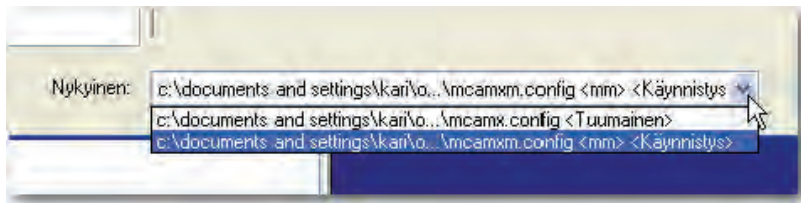
1 Avaa Mastercam, jos se on pienennettynä alapalkissa.

2 Valitse **Asetukset, Konfigurointi**.

Ohjelman konfiguroinnin valintaikkuna avautuu.



3 Valitse oma konfigurointitiedostosi **Nykyinen**-pudotusvalikosta.



4 Klikkaa **Yhdistä**-painiketta.

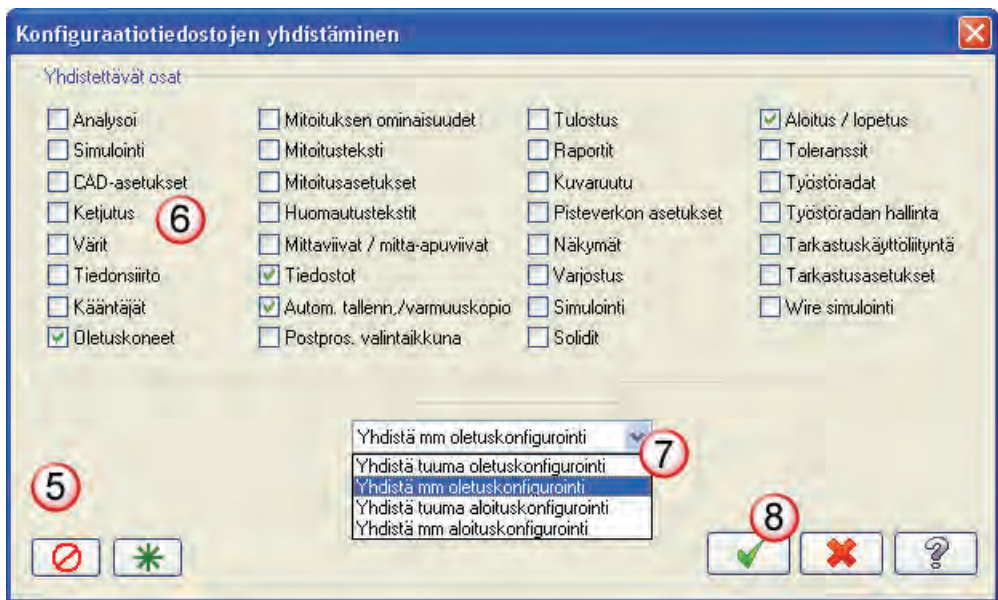
Konfiguraatitiedostojen yhdistäminen - valintaikkuna aukeaa.



5 Klikkaa **Kaikki pois** -painiketta.



Mastercam tyhjentää valintamerkit
Yhdistettävät osat -kohdan ruuduista.



6 Valitse Yhdistettävät osat -kohdasta seuraavat ruudut:

- ◆ **Oletuskoneet**
- ◆ **Tiedostot**
- ◆ **Automaattinen tallennus / varmuuskopio**
- ◆ **Aloitus / lopetus**

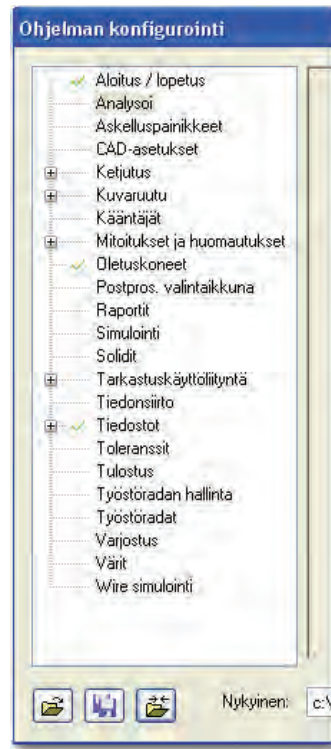
Kohdat vastaavat Ohjelman konfigurointi -sivun vastaavia ominaisuuksia. Kukaan valituista sivuista sisältää tietoja tiedostopoluista, joita modifioit sen jälkeen, kun olet kääntänyt kirjastosi ja koneenmäärittelyt Päivitä kansio -toiminnolla.

7 Valitse yhdistettävä tiedostotyyppi pudotuslistasta.

- ◆ Valitse **Yhdistä mm aloituskonfigurointi** pudotusvalikosta, jos yhdistät metristä konfigurointitiedostoa.
- ◆ Valitse **Yhdistä tuuma aloituskonfigurointi**, jos yhdistät tuumaista konfigurointitiedostoa.

8 Klikkaa **OK**.

Mastercam yhdistää tehdasoletukset valituista ominaisuussivuista omiin konfigurointitiedostoihisi. Ohjelman konfigurointi valintaikkunassa näkyy vihreä merkki kunkin modifioidun ominaisuussivun kohdalla.

**9** Klikkaa **OK**.**10** Klikkaa **Kyllä** tallentaaksesi muutokset konfigurointitiedostoon.**11** Toista Vaiheet 2 – 10 muille omille konfigurointitiedostoille.

Tiedostojen kääntäminen



Jotkut aikaisempien Mastercam X -versioiden tiedostot on käännettävä uuteen X5-formaattiin ennen kuin niitä voidaan käyttää. Mastercamin valmistaja, CNC Software ymmärtää monien nykyisten käyttäjien uhranneen huomattavan määrän aikaa ja energiaa kehittäessään työkalu- ja materiaalikirjastoja, työstörotajen ja operaatioiden oletusasetuksia sekä operaatiokirjastoja vastaamaan mieltymyksiään ja asiakkaittensa vaatimuksia. Siirtyminen on helppoa, koska Mastercam X5:ssä on Päivitä kansio -toiminto, jolla tiedostojen siirtäminen ja kääntäminen aikaisemmista Mastercam X -versioista on yksinkertaista.

Päivitä kansio

Päivitä kansio -toiminnolla voit kääntää kokonaisen tiedostokansion nykyiseen Mastercamin versioon. Voit esimerkiksi kääntää kaikki työkalukirjasto- ja/tai kappaletiedostokansiot yhdellä kertaa. Sillä, mitä Mastercamin tuotetta käytetään tai mikä koneenmäärittely on aktiivinen ei ole merkitystä.

Mastercam X5:ssä Mastercamin version numero on lisätty useimpiin tarkentimiin. Tavallisesti Mastercamin tiedostonimen tarkennin muodostetaan lisäämällä tarkentimen loppuun tavuviiva ja versionumero. Osana kääntämisprosessia X5:een Päivitä kansio vaihtaa päivitettävien tiedostojen tarkentimen.

Seuraavassa taulukossa näkyvät tiedostot, jotka Päivitä kansio -toiminto kääntää ja X5-tiedostojen tarkentimet. Sinun on päivitettävä nämä tiedostot Päivitä kansio -toiminnolla ennen kuin käytät niitä Mastercam X5:ssä.

Tiedostotyyppi	Mastercam X tarkennin		Mastercam X5 tarkennin
Kappaletiedostot	.MCX .EMCX	 PÄIVITÄ KANSIO 	.MCX-5 .EMCX-5
Operaatiokirjastot	.OPERATIONS		OPERATIONS-5
Ohjauksenmäärittelyt	.CONTROL		.CONTROL-5
Oletustiedostot	.DEFAULTS		.DEFAULTS-5
Työkalukirjastot	.TOOLS .HOLDERS .LHC .LIC		.TOOLS-5 .HOLDERS-5 .LHC .LIC
Koneenmäärittelyt	.MMD .RMD .LMD .WMD .GMD		.MMD-5 .RMD-5 .LMD-5 .WMD-5 .GMD-5
Materiaalitiedostot	.MATERIALS		.MATERIALS-5
Tehoasetuskirjastot	.POWER		.POWER
Postprosessoritiedostot	.PST .PSB		.PST .PSB
.SET-asetuslehtitiedostot	.SET		.SET

► Käännä koneenmäärittelyt ja kirjastot

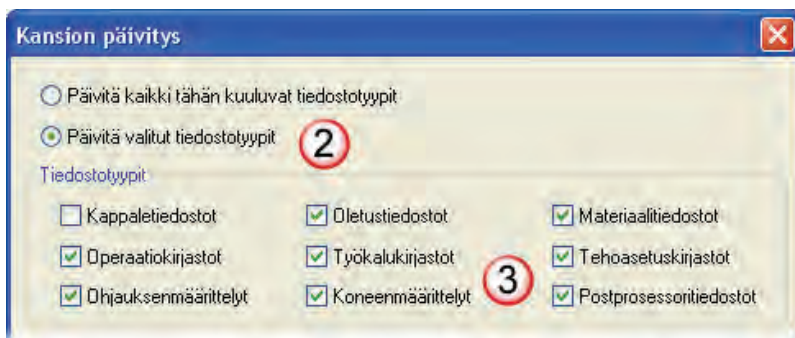
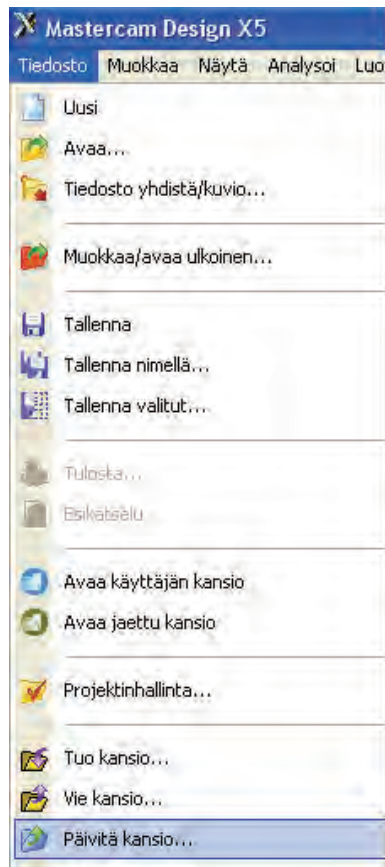
Seuraavaksi esitellään tehokas tapa kääntää Mastercam X -tiedostot Mastercam X5 -tiedostoiksi. Lisätietoja Päivitä kansio -toiminnon käytöstä saat Mastercamin Ohjeesta.



TÄRKEÄÄ: Vain sellaisten tuotteiden tiedostot, jotka on lisensoitu SIMissä päivitetään.

1 Valitse Tiedosto, Päivitä kansio.

Kansion päivitys -valintaikkuna avautuu.

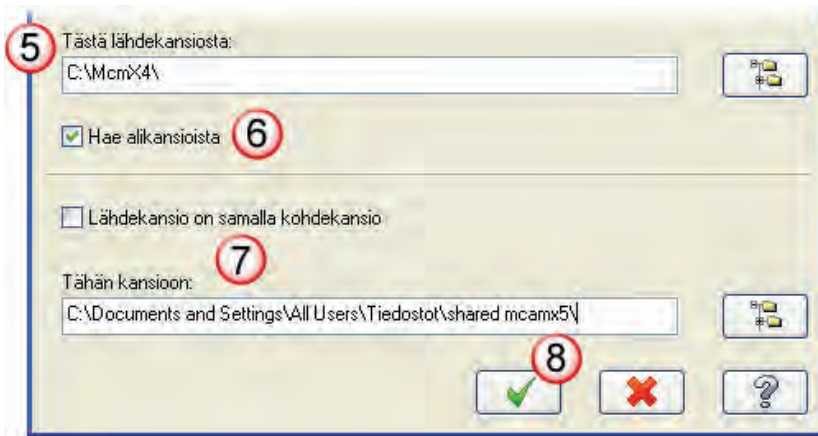
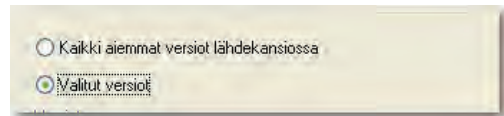
2 Valitse Päivitä valitut tiedostotyytit.**3 Valitse Tiedostotyytit-ryhmästä kaikki tiedostot paitsi Kappaletiedostot.**



TÄRKEÄÄ: Kappaletiedostojen kääntäminen Päivitä kansio -toiminnolla voi lisätä merkittävästi prosessointiaikaa. *Suosittellemme painokkaasti*, että päivität kappaleet Mastercam X5:een yksitellen avaamalla ne **Tiedosto, Avaa** -toiminolla ja tallentamalla ne .MCX-5 -tiedostotyyppinä.

Jos päätät käyttää Päivitä kansio -toimintoa kappaleiden kääntämiseen jonossa, suosittelemme että suoritat toiminnon ensin kirjastoille ja koneenmäärittelyille kuten tässä jaksossa opastetaan ja sen jälkeen käännät kappaleet kuten opastetaan kohdassa sivulla 27.

- 4 Jos lähdekansiossa on tiedostoja useista Mastercam X -versioista ja haluat päivittää tiedostoja Mastercam X5:een vain tietystä versiosta, valitse **Valitut versiot** aktivoitaksesi **Versiot**-kohdan. Valitse sitten halutut versiot.



- 5 Kirjoita kohtaan **Tästä lähdekansioista** (jos se on tarpeellista) aikaisemman Mastercam version juurihakemisto. (Voit käyttää **Selaa**-painiketta siirtyäksesi haluttuun kansioon.)
- 6 Jos **Hae alikansioista** ei vielä ole aktiivinen, aktivoi se nyt.
- 7 Säilytä oletuspolku, joka näkyy kohdassa **Tähän kansioon**.

Kappaletiedostoja lukuunottamatta Päivitä kansio -toiminnolla käännetty tiedostotyyppi jaetaan yleensä useiden Mastercamin käyttäjien kesken. Oletuksena on, että nämä käännetty tiedostot tallennetaan **Shared mcamx5** -kansioon.

- 8 Klikkaa **OK**.

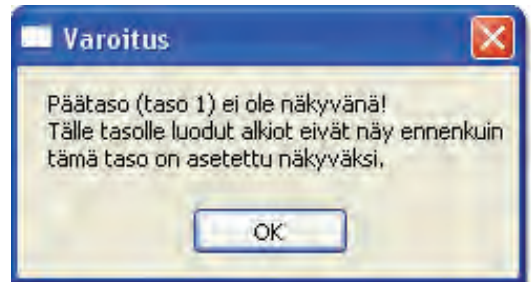
Mastercam kääntää automaattisesti kaikki löytämänsä tiedostot lähdehakemistosta, mukaan lukien metriset ja tuumaiset tiedostot.

► Päivitä kansio -toiminnon luomat viestit ja tiedostot

Kun Päivitä kansio -toiminto prosessoi tiedostoja, Mastercam saattaa näyttää seuraavat viestit ja tiedostot.

♦ Päätaso ei näkyvänä

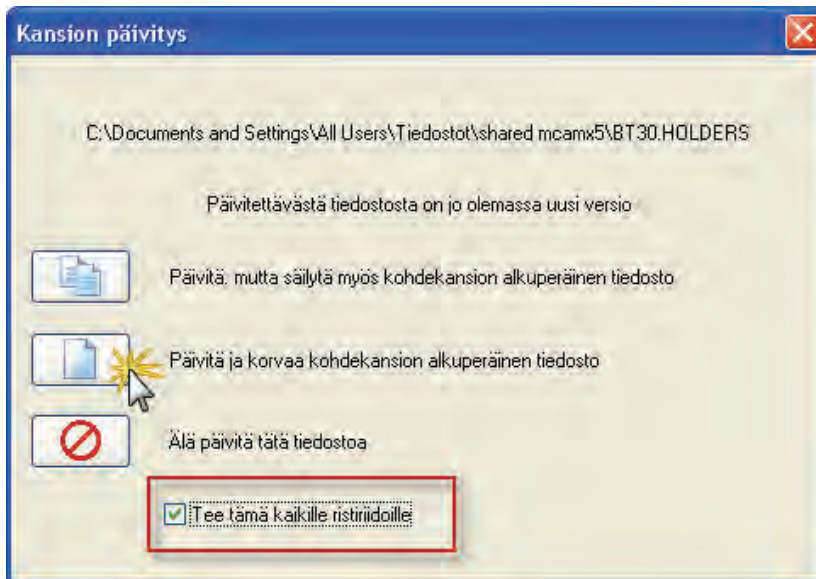
(Päivitä kansio saattaa avata viestin useita kertoja.) Sulje viesti valitsemalla **OK**. Tiedostoihisi tämä ei vaikuta.



♦ Varoitus päällekirjoittamisesta

Päivitä kansio -toiminto varoittaa, jos se havaitsee kohdekansiossa päivitetyn tiedoston toisen versio.

- ♦ Klikkaa toista versiota korvataksesi alkuperäisen tiedoston käännetyllä tiedostolla.
- ♦ Valitse **Tee tämä kaikille ristiriidoille** jatkaaksesi päivittämistä ilman uusia keskeytyksiä.



♦ UpdatePost.log

Kun valitset **Postproessoritiedostot** Tiedostoyypit-ryhmästä, Päivitä kansio käynnistää automaattisesti UpdatePost C-Hookin ja luo prosessista lokitiedoston, joka näytetään Mastercamille oletuseditorissa. Lokitiedostossa luetteloidaan jokainen päivityksen

aikainen virhe, lisäksi kaikki muutkin ongelmatilanteet, joissa Mastercam ei yksiselitteisesti kyennyt kääntämään alkuperäistä postprosessoria.

```

1 - 31 Dec 2010 09:35:39 AM - UpdatePost Utility
2 - 31 Dec 2010 09:35:39 AM - ***** Starting UpdatePost processing *****
3 - 31 Dec 2010 09:35:39 AM - Postprosessorien tyypiksi on valittu: MILL
4 - 31 Dec 2010 09:35:39 AM - Postprosessorien versioiksi on valittu: 13,00
5 - 31 Dec 2010 09:35:39 AM - Koneenmäärittelyn luomiseksi on valittu: Ei
6 - 31 Dec 2010 09:35:39 AM - Ohjauksenmäärittelyn luomiseksi on valittu: Ei
7 - 31 Dec 2010 09:35:39 AM - Hiljaisen päällekirjoituksen valintana on: Ei
8 - 31 Dec 2010 09:35:39 AM - Käsitellään yksittäistä postprosessoria.
9 - 31 Dec 2010 09:35:39 AM - Alkuperäinen: C:\0\Dugard.pst
10 - 31 Dec 2010 09:35:39 AM - Kopiotu: C:\Documents and Settings\All Users\Tiedostot\shared mcamx5\MILL
11 - 31 Dec 2010 09:35:39 AM - Alkuperäinen: C:\Documents and Settings\All Users\Tiedostot\shared mcamx5\MILL
12 - 31 Dec 2010 09:35:39 AM - Kopiotu: C:\Documents and Settings\All Users\Tiedostot\shared mcamx5\MILL
13 - 31 Dec 2010 09:35:39 AM - Alustetaan postprosessorin päivitystä
14 - 31 Dec 2010 09:35:39 AM - C:\DOCUMENTS AND SETTINGS\ALL USERS\TIEDOSTOT\SHARED MCAMX5\MILL\POSTS\DU...
15 - 31 Dec 2010 09:35:39 AM - The post processor file has been successfully opened.
16 - 31 Dec 2010 09:35:39 AM - Post version information (input):
17 - 31 Dec 2010 09:35:39 AM - UPDATEPOST Versio 13. was used to modify this file.
18 - 31 Dec 2010 09:35:39 AM - The file was modified by this product on 22 Jan 09 20:52:44
19 - 31 Dec 2010 09:35:39 AM - The post was written to run with Mastercam Version 13.
20 - 31 Dec 2010 09:35:39 AM - The post product type is Mill.
21 - 31 Dec 2010 09:35:39 AM - Initialization of pre-defined post variables, strings, postblocks was suc...
22 - 31 Dec 2010 09:35:39 AM - Search for defined post variables, strings, postblocks was successful.
23 - 31 Dec 2010 09:35:39 AM - Initiate writing the post processor file(s).
24 - 31 Dec 2010 09:35:39 AM - Post version information (output):
25 - 31 Dec 2010 09:35:39 AM - Post processor file name: C:\DOCUMENTS AND SETTINGS\ALL USERS\TIEDOSTOT\SI...
26 - 31 Dec 2010 09:35:39 AM - UPDATEPOST Versio 14. is processing this file.
27 - 31 Dec 2010 09:35:39 AM - The post is targeted to run with Mastercam Version 14.

```

- ♦ Tulosta tai tallenna lokitiedosto uudella nimellä ja sulje Mastercam X Editor. Käytä tätä lokia postprosessorivirheiden ratkaisuun.

Huomaa: Joka kerta, kun käytät UpdatePost-ohjelmaa ja tallennat postprosessorit samaan hakemistoon, loki korvataan uudella.

Lisätietoja postprosessorin virheiden korjaamisesta saat kohdasta sivulla 31.

► Päivitä omat konfigurointitiedostot

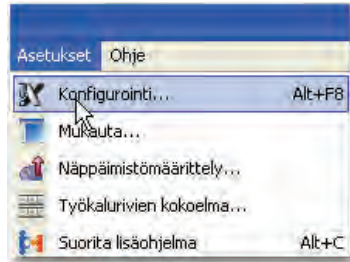
Kun olet kääntänyt kaikki haluamasi kirjastot ja koneenmäärittelyt Mastercam X5 -kohteisiin, voit muokata konfigurointitiedostot (.CONFIG) osoittamaan käännettyihin kirjastoihin tehdasoletustiedostojen sijasta. Konfigurointitiedostojen päivittäminen Päivitä kansio -toiminnon jälkeen varmistaa, että oletuksesi osoittavat oikeisiin X5-tiedostoihin.

Jos olet yhdistänyt omat konfigurointitiedostosi kohdassa sivulla 12 esitettävien ohjeiden mukaan, sinun on päivitettävä vain ne ominaisuussivut, jotka valitsit **Konfiguraatiotiedostojen yhdistäminen** -valintaikkunassa (**Oletuskoneet**, **Tiedostot**, **Automaattinen tallennus/Varmuskopiointi**, **Aloitus/Lopetus**). Omien konfigurointitiedostojen yhdistäminen kuitenkin kirjoittaa kaikkien ominaisuussivun ominaisuuksien päälle, eikä vain tässä jaksossa korostettujen kohtien päälle. Tarkasta *kaikki* ominaisuussivujen asetukset ja päivitä, jos se on tarpeellista.

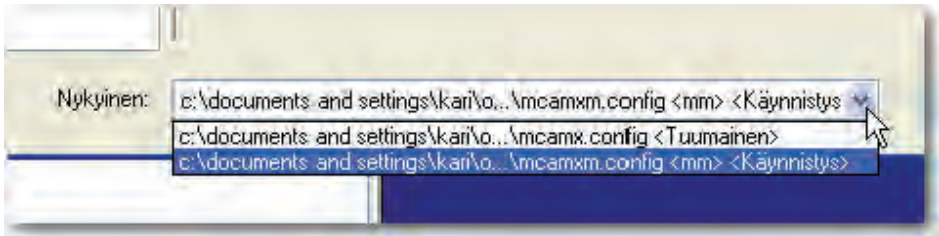
Huomaa: Ohita tämä kohta, jos haluat käyttää Mastercamin oletuskirjastoja ja tiedostoja kullekin Mastercamin ohjelmalle.

1 Valitse **Asetukset, Konfigurointi**.

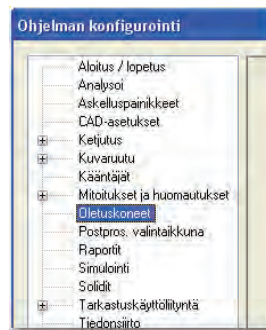
Ohjelman konfiguroinnin valintaikkuna avautuu.



2 Valitse oma konfigurointitiedostosi **Nykyinen**-pudotusvalikosta.

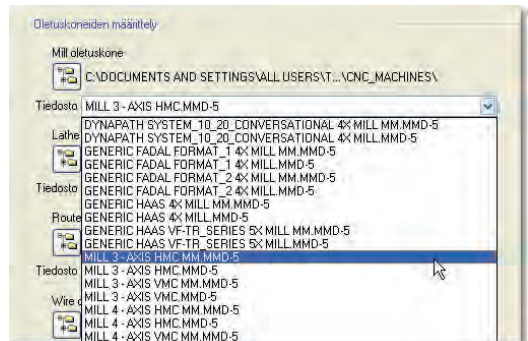


3 Valitse **Oletuskoneet**-sivu Ohjelman konfiguroinnin valintaikkunasta.



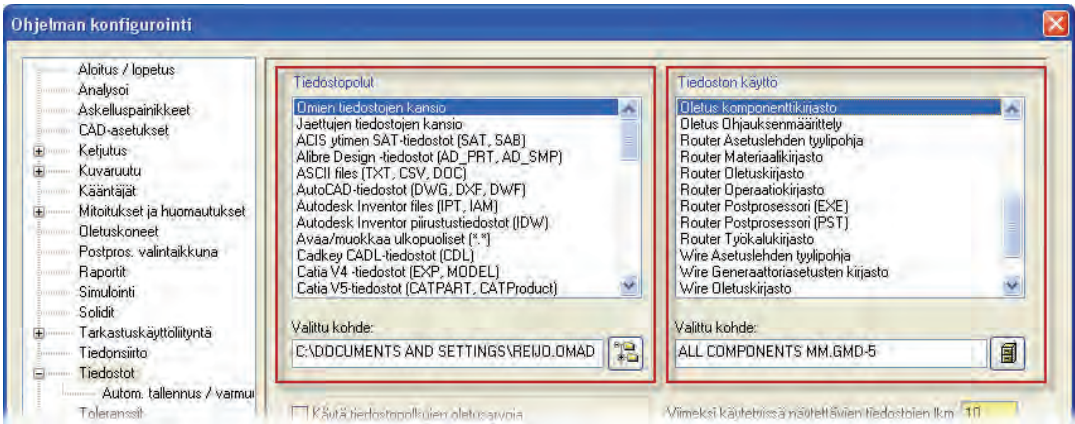
4 Aseta oletuskone mille tahansa Mastercamin ohjelmalle valitsemalla kone pudotusvalikosta.

*Huomaa: Kun käyttäjä valitsee **Koneen tyyppi**, **Oletus** päävalikosta, Mastercam luo koneryhmän käyttämällä koneita, joita valitset tässä.*



5 Valitse luettelosta **Tiedostot**.

6 Muokkaa valintoja **Tiedostopolut** ja **Tiedoston käyttö** -kohdissa määrittääksesi oletustiedostopolut erilaisten tiedostyyppien tallentamiselle.

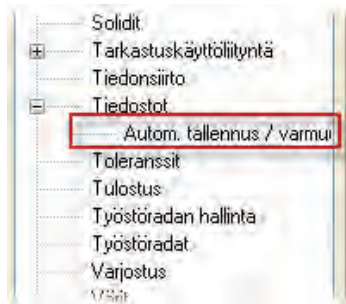


VIHJE: Tiedostot-sivulla voit myös:

- konfiguroida viimeksi käytettyjen toimintojen pudotusvalikon asetuksia
- määrittää tiedostojen avaamisen ja tallennuksen asetuksia

7 Valitse luettelosta **Automaattinen tallennus/varmuuskopiointi**.

Automaattinen tallennus/
Varmuuskopiointi-sivu on Tiedostot-sivun alisivu.



- 8 Jos käytät automaattista tallennusta, tarkasta tiedostopolku **Tiedostonimi-** kentässä ja muuta sitä tarpeen mukaan.

Tallennusväli (minuuttia): 60

Tiedostonimi:
C:\DOCUMENTS AND SETTINGS

Inkrementti 1

Maksimiraja 10

- 9 Valitse luettelosta **Aloitus/lopetus**.

- 10 Muokkaa **Aloitusasetuksia** näiden valintojen toiveitasi:

- ♦ **Konfigurointi**
- ♦ **Työkalurivit**
- ♦ **Näppäinmäärittely**

Aloitusasetukset

Konfigurointi
c:\documents and settings\reiijo.omadomain

Työkalurivit
c:\documents and settings\reiijo.omadoma

Näppäinmäärittely
mastercam.kmp

Tuote käynnistettäessä
Design

Konstruktiotaso
Päältä

2D 3D

3D Connexion-hiiri käytössä

Editori
CIMCO

- 11 Klikkaa **OK**.



12 Klikkaa **Kyllä** tallentaaksesi muutokset konfigurointitiedostoon.

13 Toista Vaiheet 2 – 12 muille omille konfigurointitiedostoille.



VIHJE: Mastercam X5:ssä joitakin konfiguroinnin ominaisuussivuja on muutettu ja joitakin uusia sivuja lisätty. Ellet muokkaa näitä sivuja, Mastercam käyttää oletusasetuksia. Muutoksiin kuuluu:

- **Ketjutus piirteiden mukaan, Raportit, Simulointi ja Askelluspainikkeet** ovat uusia ominaisuussivuja.
 - Valintoja **CAD-asetukset, Tiedostot, Automaattien tallennus / Varmuuskopio, Kuvaruutu, Solidit, Työstöradat ja Tarkastuskäyttöliityntä** -ominaisuussivuilla on muutettu, niihin on tehty lisäyksiä tai poistoja.
-

Mastercamin kappaletiedostojen kääntäminen

Mastercam X5 kääntää kappaletiedostosi niin, että voit jatkaa työtäsi helposti. Ohjelmassa on tuontitoiminto (**Tiedosto, Päivitä kansio**), jonka avulla tiedostoja voidaan kääntää jonoajona tai yksittäin. Monet käyttäjät pitävät kuitenkin sopivampana kääntää kappaleet yksittäin tarpeen mukaan.

Kappaleiden tuonnista aikaisemmasta Mastercam X -versiosta on välitöntä hyötyä, koska Mastercam säilyttää kaikki koneryhmän ja koneen- ja ohjauksenmäärittelyjen tiedot.

- Käännä yksittäiset kappaleet **Tiedosto, Avaa** -toiminnolla ja tallenna ne .MCX-5-tiedostotyyppinä. suositellaan
- Käytä **Tiedosto, Päivitä kansio** -toimintoa kääntääksesi Mastercamin kappaleet jonoajona.

Jos käännettäviä kappaleita on paljon, järjestele ne niin, että prosessi on mahdollisimman tehokas. Päivitä kansio kääntää kaikki lähdekansion tiedostot, joten varmista, että kansiossa on vain ne kappaleet jotka haluat kääntää.



TÄRKEÄÄ: Jos käännät kappaleita, joissa on työstöratioja, sillä, mitä ohjelmaa käytät tai mikä koneryhmä on aktivoitu ei ole merkitystä. Jos kuitenkin käännät kappaleita, joissa on vain geometria ilman työstöratioja, varmista, että käytät Desing-asetusta eikä Operaatioiden hallinnassa näy koneryhmää. (Tällä varmistetaan se, ettei tiedostoa ei liitetä koneryhmään.)

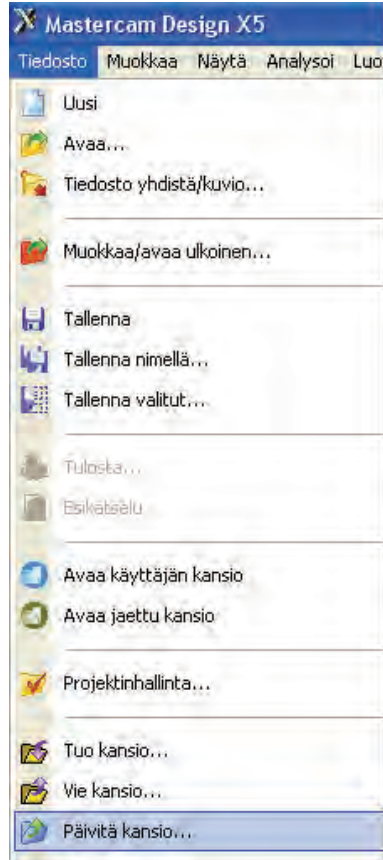
► Käännä kappaleet Päivitä kansio -toiminnolla



TÄRKEÄÄ: Kappaletiedostojen kääntäminen Päivitä kansio -toiminnolla voi lisätä merkittävästi prosessointiaikaa. *Suosittellemme painokkaasti*, että päivität kappaleet Mastercam X5:een yksitellen avaamalla ne **Tiedosto, Avaa** -toiminolla ja tallentamalla ne .MCX-5 -tiedostotyyppinä. Varmuuskopioi alkuperäiset tiedostot, ennen Päivitä kansio -toiminnon käyttöä kappaleiden jonoajoon.

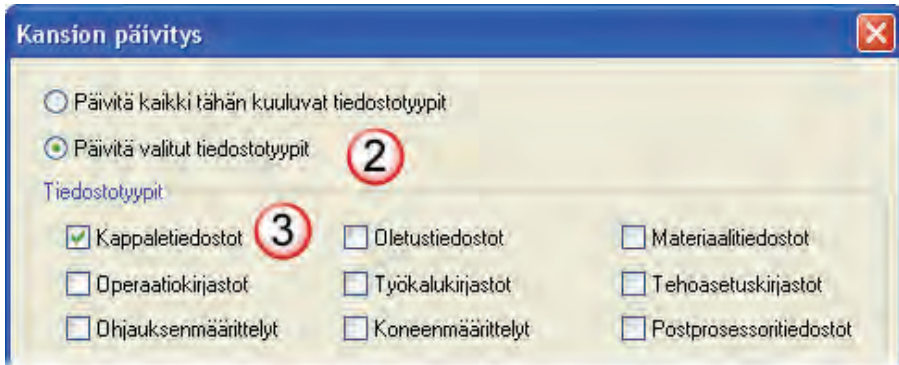
1 Valitse **Tiedosto, Päivitä kansio**.

Kansion päivitys -valintaikkuna avautuu.



2 Valitse **Päivitä valitut tiedostotyytit**.

3 Valitse Tiedostotyytit-ryhmästä vain Kappaletiedostot.

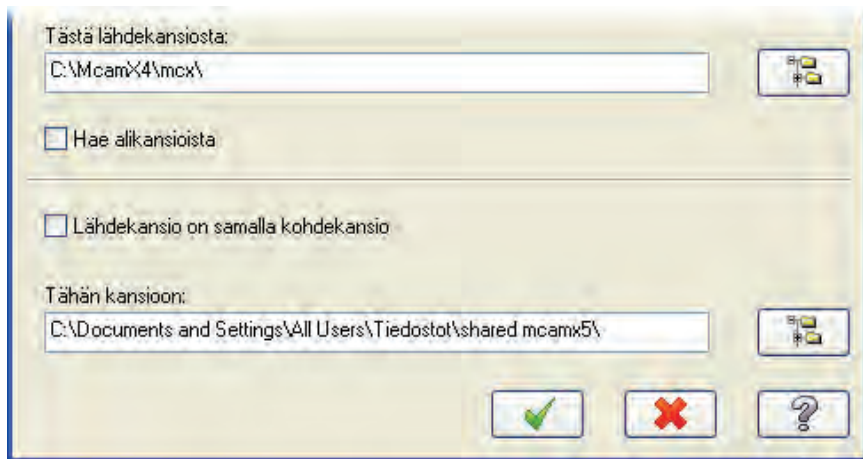


4 Valitse haluamasi lähde- ja kohdekansiot.



VIHJE: Siirry haluttuun kansioon käyttämällä **Selaa**-painiketta.

5 Poista valinta kohdasta Hae alikansioista.



Huomaa: Vaikka Päivitä kansio -toiminnon oletuskohdekansio on ..shared mcamx5mcs, Mastercamin Tiedosto, Avaa -komento siirtyy oletuksena kansioon ..my mcamx5mcs. Jos haluat, voit muuttaa tätä asetusta Tiedostot-ominaisuussivulla Ohjelman konfigurointi -valintaikkunassa.

6 Klikkaa OK.



Mastercam kääntää kaikki kappaleet .MCX-5-tiedostoformaattiin.

Lisäohjeet ja lisätiedot

Jos olet tehnyt kahden edellisen jakson toimenpiteet, siirtyminen X5:een on lähes valmis. Seuraavaksi esitellään lisätoimet ja lisätiedot, jotka saattavat olla tarpeen siirtymisen loppuun suorittamiseksi.

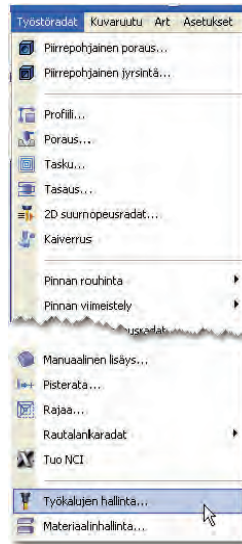
► Päivitä omat työkaluprofiilit

Toimi seuraavien ohjeiden mukaan muokataksesi omia työkalumäärittämiäsi siten, että ne vastaavat uutta työkalugeometriaa sisältävää Mastercam X5 -tiedostoa.

Huomaa: Näissä ohjeissa oletetaan, että työkalukirjastot on jo päivitetty. (Katso sivu 18.)

1 Valitse **Työstöradat, Työkalujen hallinta**.

Työkalujen hallinnan avaamiseksi koneen tyyppi on oltava valittuna.

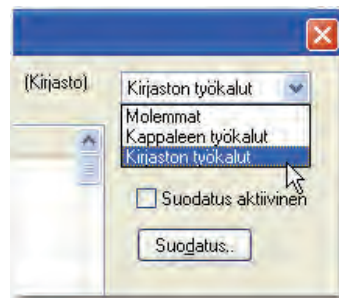


2 Klikkaa **Valitse toinen työkalukirjasto** ja avaa oma työkalukirjasto Valitse työkalukirjasto -valintaikkunasta.



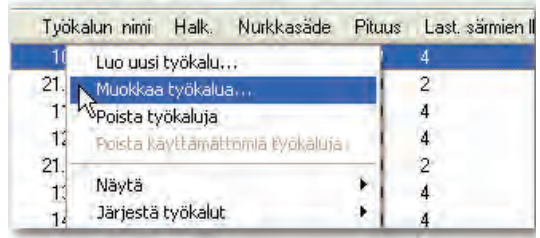
3 Klikkaa Valitse työkalujen luettelo - pudotusikkunasta **Kirjaston työkalut** nähdäksesi vain kirjaston työkalut.

4 Valitse ikkunasta työkalut, jotka haluat päivittää.

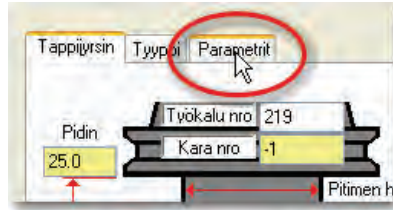


- 5 Klikkaa hiiren oikealla painikkeella ja valitse **Muokkaa työkalua**.

Työkalun määrittelyn valintaikkuna avautuu.

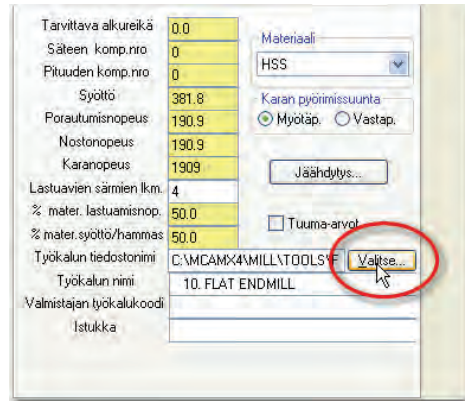


- 6 Klikkaa **Parametrit** -välilehteä.



- 7 Klikkaa **Valitse**-painiketta Työkalun tiedostonimi -kohdasta ja valitse kappaleen profiili.

- 8 Klikkaa **OK** sulkeaksesi Työkalun määrittely -valintaikkunan.



- 9 Klikkaa Työkalun hallinnasta **OK** ja valitse **Kyllä** tallentaaksesi muutokset työkalukirjastoon.

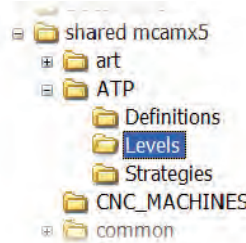


Lisätietoja työkalujen määrittämisestä saat klikkaamalla Työkalujen hallinnan **Ohje**-painiketta.



► Päivitä ATP-tiedostot

Jos käytät ATP C-hook -lisäohjelmaa, kopioi Windows Explorerilla tasotiedostot Levels-kansioon. X5 Levels -kansio sijaitsee kansiossa `..Shared mcamx5ATP`. Voit käyttää Päivitä kansio -toimintoa kääntääksesi Operaatiokirjastot. (Katso sivu 17.)



Sinun on manuaalisesti uudelleen luotava menetelmät Mastercam X5:ssä. Lisätietoja saa Mastercamin ohjeista.

► Kääntövirheiden etsintä ja korjaus

*Huomaa: Kun valitset **Postprosessoritiedostot**, Päivitä kansio suorittaa automaattisesti UpdatePost-ohjelman.*

UpdatePost-ohjelmassa on useita toimintoja, joiden avulla on helppo identifioida ja korjata käännetyn postprosessorin virheitä ja ongelmakohtia. Koska Mastercamin postprosessorien muokkaamiseen on lukuisia menetelmiä ja tapoja, UpdatePostin on mahdotonta tulkita 100% tarkkuudella postprosessorin kirjoittajan tarkoituksia.

Kahdenlaisiin tilanteisiin on kiinnitettävä huomiota:

- UpdatePost ei voinut luotettavasti kääntää lausetta tai sen osaa Mastercam standardien mukaisesti, vaan se ilmoitti virhetilasta kokonaisen koodilauseen tekemisen sijaan.
- Mastercamin kääntämiselle oli useita mahdollisia ratkaisuja, eikä UpdatePost ollut varma, mitä käyttää. Tästä seuraa se, että vaikka käännetty postprosessori toimii, se ei ehkä tulosta toivotusti.

Kaikkein tärkein työkalu käynnön arvioimiseen on UpdatePostin loki.

Kun käytät Päivitä kansiota postprosessorien päivittämiseen, Mastercam kirjoittaa tiedot tiedostoon `UPDATEPOST.LOG`, joka sijaitsee `..Shared mcamx5common`-kansiossa.



VIHJE: Joka kerta, kun käytät UpdatePost-ohjelmaa ja tallennat postprosessorit samaan hakemistoon, loki korvataan uudella. Jos haluat tutustua lokiin myöhemmin, muista tulostaa se tai tallentaa siitä kopio eri nimellä.

Lokitiedostossa virhe näyttää seuraavalta:

```
22 - 20 Apr 2005 01:12:59 PM - PST LINE
#CNCMSG-ERROR(1200,1200) Label has not been defined[*30]
```

LINE (x, y) -lohko kertoo virheen paikan alkuperäisessä ja käännettyssä postprosessorissa, tässä tapauksessa lauseessa 1200 kummassakin.

Kun avaat käännetyn postprosessorin, Mastercam näyttää viallisen koodin kolmen lauseen lohkona:

- Ensimmäisessä lauseessa on varsinainen UpdatePostin luoma koodi.
- Toisessa lauseessa on alkuperäinen lause. Se alkaa tekstillä **CNC<<CONVERT>>**.
- Kolmannessa lauseessa on lokista saatu virhe kommentiksi muotoiltuna. Lause alkaa tekstillä **CNC<<MSG ... >>**.

Seuraavassa koodissa näkyy tyypillinen kääntövirhe. Tässä esimerkissä Mastercam tietää, että lauseen tulisi olla **else**-komento, mutta se ei voi kääntää seuraavaa koodisanaa, koska sitä ei ole määriteltä oikein:

```
else, #nobrk'emulationoption
'#CNC<<CONVERT>> else, p_nobrk_emul #nobrk'emulationoption'
#CNC<<MSG-ERROR(1200,1200)>> Label has not been defined[*30]
```

Koodiin sisältyvien viestien ja lokitiedoston viestien vastaavuus on yhden suhde yhteen. Ennen kuin käytät käännettä postprosessoria, sinun on aina tutkittava lokitiedostoa ja vastaavaa viestiä postprosessorissa ja tehtävä kaikki tarvittavat korjaukset.

Katso *Mastercamin X5 Post Debugger User's Guide* -opasta lisätietojen saamiseksi.

Agie-lankasahat

Jos käytit Mastercam Wiren aikaisempia versioita, olet ehkä liittänyt C-Hookit Apurekisterin ja Muuttujien arvot -painikkeisiin Wiren Parametrit -sivulla. Kääntäessään postprosessoria UpdatePost-ohjelma ei automaattisesti liitä näitä C-Hookeja. C-Hook -ohjelmat asentuvat `chooks-`kansioon Mastercamin asennuksen yhteydessä.



TÄRKEÄÄ: Mastercam X4:ssä uudistettiin Wiren tukea Agie-lankasahoille, joissa on Agievision ohjaus. Parannettu Agievisionin tuki sisältää uuden käyttöliittymän ja täydellisen koneenmäärittely-, ohjauksenmäärittely- ja postprosessoritiedostojen sarjan.

Uusi Agievision-käyttöliittymä ei ole yhteensopiva Agie C-Hook -ohjelmalla luotujen kappaleiden kanssa. Kappalegeometriaa voidaan käyttää, mutta kaikki sahausradat on luotava uudelleen.

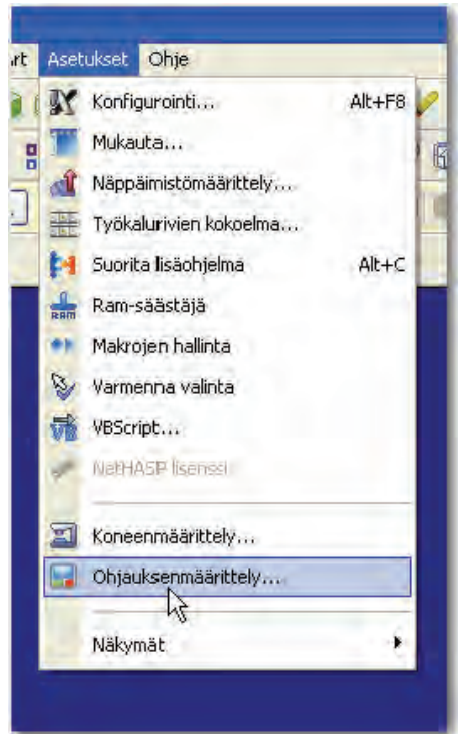
Noudata seuraavia ohjeita ohjauksenmäärittelyn päivittämiseen, jolloin voit käyttää olemassaolevia Agie C-Hook -kappaleita, mutta et voit käyttää Agie C-Hookille määritettyä ohjauksenmäärittelyä uudelle Agievision käyttöliittymälle.

Katso lisätietoja *Mastercam X5 Wire aloitusoppaasta* tai online-ohjeesta.

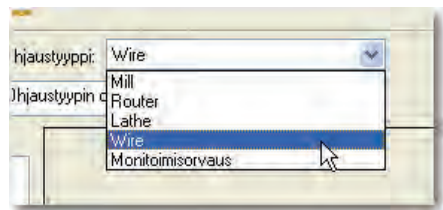
► Muokkaa Agie-lankasahojen koneenmäärittelyjä

- 1 Valitse **Asetukset** -valikosta, valitse **Ohjauksenmäärittely** ja avaa haluttu ohjauksenmäärittely.

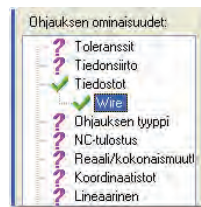
Älä avaa laajennettua Agievisionin ohjauksenmäärittelyä. Katso lisätietoja *Mastercam X5 Wire aloitusoppaasta* tai online-ohjeesta.



- 2 Valitse tarvittaessa **Wire Ohjauksen tyyppi** pudotusvalikosta.



- 3 Kohdasta **Ohjauksen ominaisuudet** valitse **Tiedostot**-sivu.

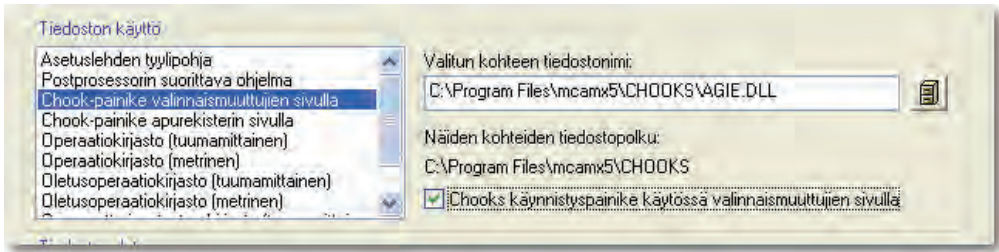


- 4 Kohdasta **Tiedoston käyttö** valitse **Chook -painike valinnaismuuttujien sivulla**.
- 5 Klikkaa valintapainiketta kohdasta **Valitun kohteen tiedostonimi**, siirry PROGRAM FILES\MCAMX5\HOOKS-kansioon ja valitse **agie.dll**.

6 Klikkaa **OK** muuttaaksesi tiedostopolun.



7 Merkkää ruutu **Chooks käynnistyspainike käytössä valinnaismuuttujien sivulla.**



Tämä valinnan avulla voit avata C-Hookin käyttöliittymän Sahausradan valintaikkunasta

8 Kohdasta **Tiedoston käyttö** valitse **Chook -painike apurekisterien sivulla.**

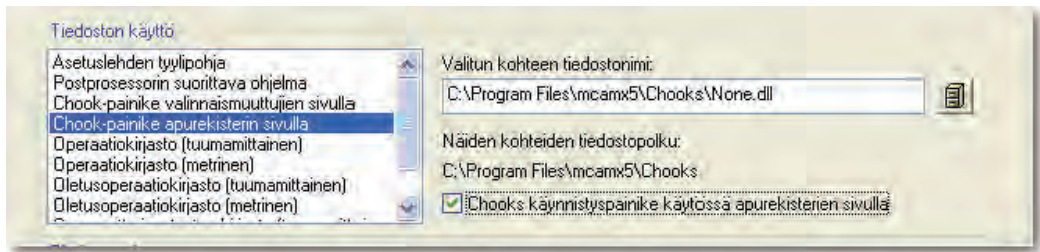
9 Klikkaa valintapainiketta kohdasta **Valitun kohteen tiedostonimi**, siirry PROGRAM FILES\MCAMX5CHOOKS-kansioon ja valitse **agiereg.dll**.

10 Klikkaa **OK** muuttaaksesi tiedostopolun.



11 Merkkää ruutu **Chooks käynnistyspainike käytössä apurekisterien sivulla.**

Tämä valinnan avulla voit avata C-Hookin käyttöliittymän Sahausradan valintaikkunasta



12 Klikkaa **OK** sulkeaksesi Ohjauksenmäärittelyn.



13 Klikkaa **Kyllä** tallentaaksesi muokatun ohjauksenmäärittelyn.

C-Hookit ja Net-Hookit

C-Hookit (*.DLL) ja NET-Hookit (*.NET) ovat lisäsovellutuksia, joiden avulla voidaan mukauttaa, tehostaa tai laajentaa Mastercamin toimintoja. Niitä voivat luoda yksittäiset käyttäjät, Mastercamin jälleenmyyjät, sovellutusten kehittäjät tai CNC Software itse. Mastercam X5:n asennuksen yhteydessä asennetut C-Hookit ja Net-Hookit ovat valmiita käyttöön. Kaikki muut C-Hookit ja Net-Hookit on modifioitava ennen kuin niitä käytetään Mastercam X5:ssä. Lisätietoja saat ottamalla yhteyttä sovelluksen kehittäjään.

C-Hookit ja Net-Hookit on tallennettu Mastercamin asennuksen kansioon (. .Program Files\mcamx5\hooks). Näiden tiedostojen muokkaamiseen on oltava luku- ja kirjoitusoikeudet.

**Huomautus! Tästä oppaasta voi olla uudempi versio.
Uusimmat päivitykset löytyvät Mastercam.fi sivustolta.**



cnrc software, inc.

ZENEX

Vattuniemenkatu 13
00210,Helsinki
www.mastercam.fi